



Unión Europea
Fondo Social Europeo
"El FSE invierte en tu futuro"



"NUEVOS SECTORES Y TENDENCIAS EN EL MERCADO DE TRABAJO DEL FUTURO: OPORTUNIDADES Y RETOS PARA LA ECONOMÍA SOCIAL"

Sesión de Peer Review Social Economy Network (SEN)



Abay Analistas
www.abayanalistas.net

Elvira González Gago
Maribel Martínez Martín

Madrid, 16 y 17 de Octubre de 2017

ESQUEMA DE LA CONFERENCIA

ESCENARIO SOCIOECONÓMICO TENDENCIAL

Retos sociales

- Cambio climático
- Envejecimiento e inmigración
- Desigualdad creciente

Factores de cambio

- Cambio tecnológico e innovación
- Globalización
- Cambio climático
- Cambios demográfico
- Cambio en valores sociales



Impactos

Impacto sobre el tejido productivo

- Sectores emergentes.

Impactos específicos

- El empleo
- La inclusión social
- Los sistemas de protección social



EL PAPEL DE LA INNOVACIÓN SOCIAL DIGITAL

- Concepto y cambio de paradigma en políticas públicas.
- Proceso de innovación social
- Obstáculos a la innovación social
- Medición de la innovación social
- Propuestas de actuación

OPORTUNIDADES Y RETOS PARA LA ECONOMÍA SOCIAL

**ESCENARIO SOCIECONÓMICO EUROPEO.
RETOS SOCIALES, FACTORES TRANSFORMADORES E IMPACTOS**

RETOS SOCIALES

A. CAMBIO CLIMÁTICO

- Acuerdo de París de 2015 (195 países). Una actuación de gran alcance (¿suficiente?)
- El **impacto social** del cambio climático ya es **una realidad**, pero aún **muy poco conocida** (conexiones con la equidad, la salud, la cohesión territorial; costes económicos asociados...)

B. ENVEJECIMIENTO E INMIGRACIÓN

- El envejecimiento de las sociedades europeas plantea importantes desafíos en el ámbito de la salud y los servicios de cuidados y de la sostenibilidad económica de los sistemas de protección.
- Se requieren mecanismos de inclusión de personas migrantes más eficaces (movimientos migratorios van a ser crecientes)

C. DESIGUALDAD CRECIENTE

- En las últimas tres décadas, la desigualdad ha alcanzado niveles sin precedentes (OCDE, 2012)
 - ✓ El 10% más rico tiene la mitad de la riqueza total de los hogares.
 - ✓ El 40% más pobre sólo posee el 3% del total de esa riqueza.
- Coste en términos de equidad y frena el crecimiento económico futuro.

FACTORES TRANSFORMADORES (DRIVERS)

A. CAMBIO TECNOLÓGICO E INNOVACIÓN

B. GLOBALIZACIÓN

- La liberalización comercial ya alcanzada seguirá provocando cambios en las estructuras productivas con los consiguientes efectos sobre el empleo.

C. LA LUCHA CONTRA EL CAMBIO CLIMÁTICO

- Transformaciones muy significativas en los modelos de consumo y en algunos sectores (algunas actividades van a desaparecer y otros fuerte crecimiento,...)

D. CAMBIOS DEMOGRÁFICOS Y LAS MIGRACIONES

- La población mundial crecerá hacia los 10,000 millones en la década de 2050. Presión demográfica hacia Europa (oferta de trabajo necesaria por el envejecimiento)
- El cambio climático provocará flujos migratorios adicionales (menor productividad agrícola y deterioro de la seguridad alimentaria en países de origen).

E. CAMBIO EN LOS VALORES SOCIALES

(condicionan las soluciones y las decisiones políticas)

- Conciencia en temas medioambientales
- Posición frente a la desigualdad y la aceptación de la diferencia .

FACTORES TRANSFORMADORES

CAMBIO TECNOLÓGICO E INNOVACIÓN

Principales tecnologías de la Revolución Digital

- **Internet de las cosas (IoT):** manipulación de dispositivos y objetos a través de Internet, con o sin intervención humana activa.
- **Big data Analytics:** técnicas que permiten interpretar grandes volúmenes de datos, generados por la digitalización, para el seguimiento y la predicción del comportamiento y las actividades humanas.
- **Inteligencia Artificial (AI):** capacidad de máquinas y sistemas para adquirir y aplicar conocimientos y llevar a cabo un comportamiento inteligente.
- **Blockchain:** base de datos que permite realizar transacciones de redes informáticas y sin la necesidad de una institución central o tercero.

Transformaciones en la industria (Industria 4.0)

- Aumentará la conectividad y será posible desplegar el potencial de los modelos analíticos y predictivos y de la robótica avanzada.
- La digitalización es alta en la distribución y el marketing y a partir de ahora se espera que se extienda a toda la cadena de valor.

FACTORES TRANSFORMADORES

CAMBIO TECNOLÓGICO E INNOVACIÓN

Transformaciones en los servicios

- La naturaleza y las tareas del 70% de los empleos del sector servicios están cambiado por las TIC, la innovación y el aumento de la cualificación asociado (OCDE).
- Las TIC han permitido reducir costes y aumentar la cooperación entre empresas y entidades
- Algunos servicios se están mostrando muy **dinámicos** (fuertes aumentos de productividad y de innovación).
- Surgimiento de **nuevas actividades** por la fusión o transformación de actividades existentes.
- A medio plazo, la **inversión en TIC** favorecerá la innovación y provocará mayores tasas de crecimiento, pero deberá ir acompañada de importantes **innovaciones organizativas** para maximizar su impacto.

**IMPACTO DE LOS FACTORES TRANSFORMADORES SOBRE EL EMPLEO, LA
INCLUSIÓN SOCIAL Y LOS SISTEMAS DE PROTECCIÓN SOCIAL**

IMPACTO SOBRE EL EMPLEO

Impacto del cambio tecnológico y la innovación sobre el empleo

Aspecto controvertido, no hay un acuerdo mayoritario:

- a. **El cambio técnico y la innovación destruirán empleo de forma masiva**, a gran escala. Las innovaciones de proceso mejoran la productividad pero destruyen puestos de trabajo (desempleo tecnológico persistente)
- b. **El cambio técnico** movilizará **procesos transformadores** que, a medio plazo, **crearán nuevos empleos**. Visión histórica o retrospectiva: la tecnologías destruyó empleos en las primeras fases, pero siempre creó nuevos puestos de trabajo apoyándose en la **innovación**.
 - La disminución de las horas de trabajo y el aumento de los ingresos provocan una creciente demanda de **servicios de ocio** (deportes, salud, turismo, música, TV, restaurantes, ferias y museos,...)
 - Nuevos empleos en **infraestructura y servicios** necesarios para la **aplicación del cambio tecnológico** (banda ancha, big data).
 - Nuevos empleos en los servicios. La automatización de los servicios desencadena el desarrollo de nuevas actividades para **mantener la relación con el cliente**.

IMPACTO SOBRE LA INCLUSIÓN SOCIAL

Impacto del cambio tecnológico sobre la inclusión social

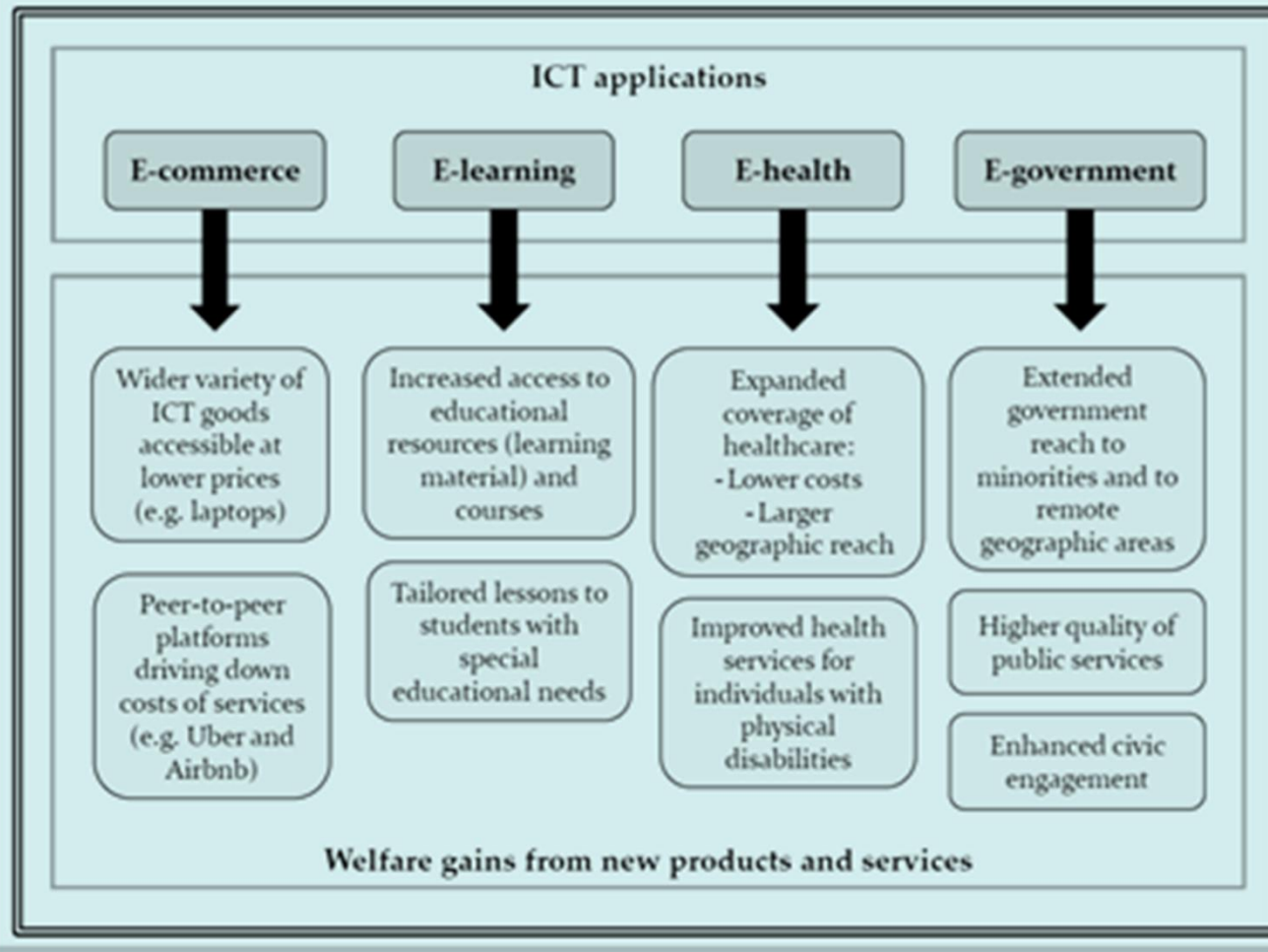
1. **Destrucción de empleos** de baja cualificación y **demanda creciente de cualificación** (cómo cualificar en las nuevas competencias demandadas a los colectivos más vulnerables)

2. Oportunidades para un crecimiento económico más inclusivo

- Mejorar el acceso a;
 - Servicios de educación y de cualificación
 - Servicios de salud y de cuidados;
 - Servicios específicos para los colectivos más vulnerables (difusión más efectiva y simplificación administrativa);
- **Potenciar las capacidades** de las personas desfavorecidas y su **participación** en la innovación y el emprendimiento.
- Las nuevas plataformas digitales aumentan el poder de negociación de los consumidores y el acceso a una **oferta más variada de productos** y más barata.

IMPACTO DE LA REVOLUCIÓN DIGITAL SOBRE LA INCLUSIÓN SOCIAL

Figure OR.1. Selected ICT applications and associated benefits for inclusiveness



IMPACTO SOBRE LOS SISTEMAS DE PROTECCIÓN SOCIAL

Necesidad de una modernización de los sistemas de protección y de inclusión social

Objetivos:

- Mayor **eficacia** en la respuesta a los **riesgos surgidos durante todo el ciclo de vida** de los ciudadanos (trayectorias laborales más irregulares y discontinuas, movilidad geográfica y funcional, desempleo persistente, fuerte aumento en la esperanza de vida....)
- Mayor la **eficacia** en la lucha contra la **pobreza y la exclusión social**. Insuficiencia de los sistemas de protección durante la última crisis.
- Prevenir los riesgos inherentes a las **nuevas formas de trabajo** (no estándar) que emergen con la digitalización y en los sectores emergentes.
- Aprovechar el potencial de la **digitalización** para un mayor conocimiento de las necesidades y de los colectivos y ofrecer una atención más eficiente y eficaz (Big data, simplificación administrativa,...).

IMPACTO MACROECONÓMICO: SECTORES EMERGENTES

CONCEPTO Y CARACTERÍSTICAS

Sectores emergentes

Actividades económicas que cuentan con:

- Un **potencial de crecimiento** muy elevado y mercados muy amplios;
- Un gran **poder catalizador de cambios estructurales** a nivel económico y social; y
- Una importante **capacidad para dar respuesta** a nuevas y viejas necesidades de los ciudadanos.

Industrias claves para mejorar los niveles de **competitividad** y de **bienestar** y serán los motores de la creación de **empleo** y de **valor añadido** en las próximas décadas.

CARACTERÍSTICAS DE LOS SECTORES EMERGENTES

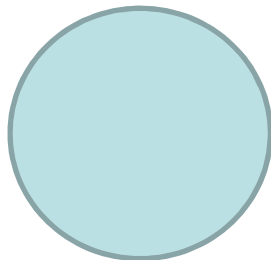
- Se configuran a partir de una base de **nuevos productos, servicios o ideas en sus primeras etapas de desarrollo** que dan respuestas a :
 - las necesidades de los consumidores,
 - la incorporación de nuevas tecnologías a los procesos de producción y/o,
 - la emergencia de nuevas condiciones socioeconómicas.
- Actividades **intensivas en conocimiento y en investigación** (surgen frecuentemente de innovaciones disruptivas y de la aplicación de la creatividad)
- Se alimentan del **espíritu emprendedor y del espíritu innovador** (capaces de movilizar recursos de todo tipo y de transformarlos en nuevos productos y servicios y tolerar el riesgo al fracaso)
- Introducen y desencadenan **cambios estructurales en los mercados** (aumento del número de oferentes, de consumidores, de productos y servicios, nuevos modelos de negocio, etc.)
- Son actividades en **estado de desequilibrio precisamente porque** nacen por la introducción de cambios disruptivos en la cadena de valor y en la demanda (exigen flexibilidad y capacidad de adaptación continua a los cambios).
- Las actividades de **base tecnológica** presentan cierta propensión al **cluster**, a aglomerarse geográficamente.

DELIMITACIÓN DE LOS SECTORES EMERGENTES

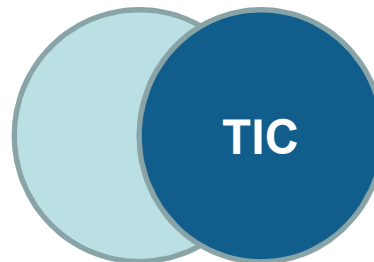
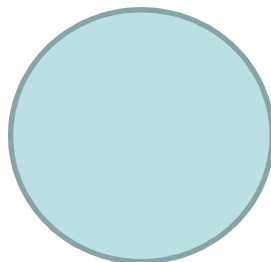
Actividades económicas completamente nuevas



Actividades procedentes sectores reestructurados



Actividades procedentes sectores híbridos



DELIMITACIÓN SECTORES EMERGENTES

PRIMERA DELIMITACIÓN DE LOS SECTORES EMERGENTES

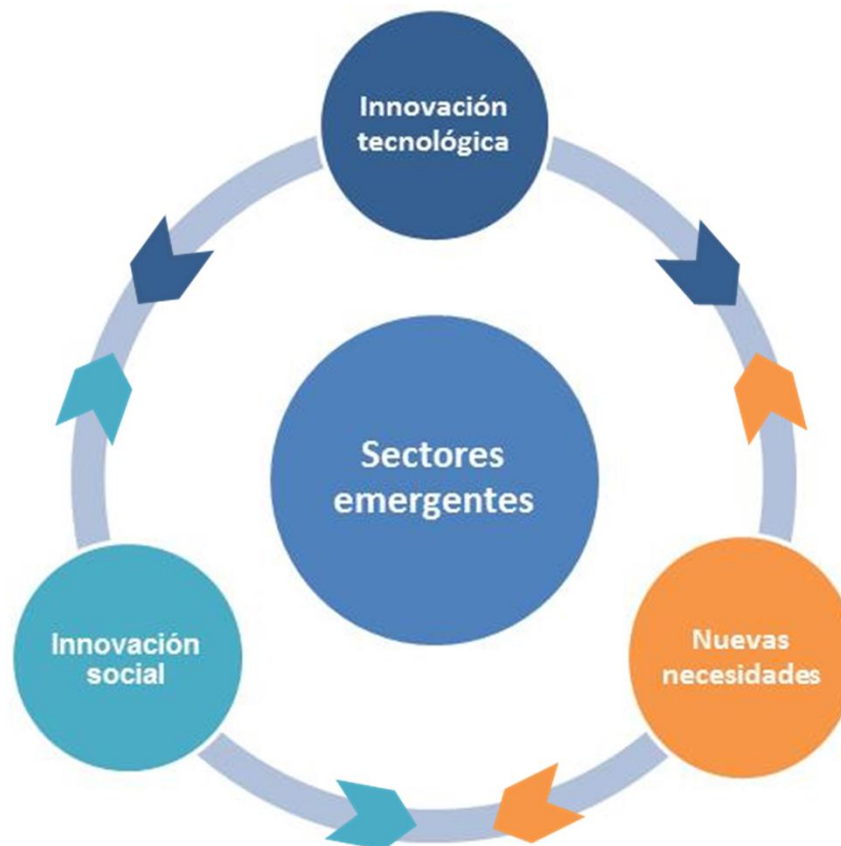
(Observatorio Europeo de Clusters, 2012)

1. **Industrias creativas** (digitalización + industria de contenidos)
2. **Ecoindustrias o Economía verde** (energías renovables, eficiencia energética, gestión de los residuos, gestión del agua, control de la contaminación, agricultura ecológica,...)
3. **Industrias de experiencias** (digitalización y gestión inteligente de la demanda + turismo, cultura y ocio)
4. **Industria marítimas** (economía azul, aprovechamiento sostenible de los recursos marítimos)
5. **Industrias de servicios móviles** (infraestructuras de telecomunicaciones, telefonía y provisión móvil de servicios)
6. **Industrias de la movilidad** (digitalización y gestión inteligente + transporte, eficiencia en el transporte)
7. **Industrias de la medicina y cuidados personalizados** (digitalización y bigdata + prestación de servicios médicos y servicios de cuidados)

DELIMITACIÓN SECTORES EMERGENTES

Una lista abierta con **nuevas incorporaciones** motivadas por:

- La **aceleración** creciente del **cambio tecnológico**
- El aumento de la **innovación social**



ESQUEMA DE LA CONFERENCIA

ESCENARIO SOCIOECONÓMICO TENDENCIAL

Retos sociales

- Cambio climático
- Envejecimiento e inmigración
- Desigualdad creciente

Factores de cambio

- Cambio tecnológico e innovación
- Globalización
- Cambio climático
- Cambios demográfico
- Cambio en valores sociales

Impactos

Impacto sobre el tejido productivo

- Sectores emergentes.

Impactos específicos

- El empleo
- La inclusión social
- Los sistemas de protección social

EL PAPEL DE LA INNOVACIÓN SOCIAL DIGITAL

- Concepto y cambio de paradigma en políticas públicas.
- Proceso de innovación social
- Obstáculos a la innovación social
- Medición de la innovación social
- Propuestas de actuación

OPORTUNIDADES Y RETOS PARA LA ECONOMÍA SOCIAL

BLOQUE II. INNOVACIÓN SOCIAL DIGITAL COMO RESPUESTA

¿QUÉ ES LA INNOVACIÓN SOCIAL DIGITAL?

Falta de claridad conceptual, evolución y adaptación constantes

Definición de Innovación Social de la Comisión Europea (BEPA, 2011)

- “Innovación que es social tanto en sus objetivos como en sus medios”
- Son ideas (productos, servicios y modelos) que
 - satisfacen **necesidades/retos sociales complejos**, de manera más eficaz que otras alternativas
 - y que **crean relaciones o colaboraciones sociales nuevas**.
- De esta forma, la innovación social consiste en desarrollar soluciones innovadoras y **nuevas formas de organización y de interaccionar** para dar respuesta a cuestiones sociales.

Junto a la tendencia a integrar la innovación tecnológica centrada en la innovación de proceso y organizacional, la IS se orienta más bien hacia la **innovación de servicios y políticas**.

En la IS, **el proceso de interacción entre individuos** es tan o más importante que los resultados.

¿QUÉ ES LA INNOVACIÓN SOCIAL DIGITAL?

Tres perspectivas complementarias de la IS, en función de “lo social”

1. Perspectiva de la **demanda social** de colectivos vulnerables
2. Perspectiva desde **los retos de la sociedad**
3. Perspectiva de **cambio sistémico**, cambios incrementales en las actitudes y comportamientos humanos; y en relaciones de poder

Elementos clave de la IS

- La IS se basa en la **innovación abierta y colaborativa**, a través de una gestión basada en el co-liderazgo, el empoderamiento y en el aprendizaje mutuos para resolver problemas sociales complejos.
- La **multidisciplinariedad y multidepartamentalidad** conducen a la resolución de problemas complejos a través de soluciones innovadoras y audaces.
- Por tanto, **variedad y diversidad de agentes**: consumidores/as, ciudadanos/as vulnerables y organizaciones de la sociedad civil son esenciales a la hora de crear soluciones innovadoras; también personas expertas, empresas privadas, consultoras, grupos de interés o políticos.
- Adquiere sentido si **el foco se pone en la persona**, en la ciudadanía y se puede contar con su papel activo y creativo.

¿QUÉ ES LA INNOVACIÓN SOCIAL DIGITAL?

El papel de las tecnologías digitales es clave en la IS, ya que:

1. Mejoran y abaratan la disponibilidad de la **información** y mejoran y abaratan la **comunicación** (mayor conectividad, simplificación, mejora de resultados...).
2. Posibilitan incorporar a agentes externos a los procesos de adopción de decisiones y por tanto **nuevas formas de colaboración descentralizadas** y de **abajo-a-arriba** entre las administraciones públicas, empresas y la ciudadanía, vía, por ejemplo, procesos de consulta pública on-line o plataformas on-line de gestión compartida de proyectos.
3. Transforman la **gobernanza**, las **estructuras** y las relaciones sociales existentes, contribuyendo a configurar nuevos modelos sociales y de negocio.
4. Contribuyen a mejorar la **transparencia** en los procesos de relación con el entorno y a facilitar la **evaluación** continuada, gracias a la **trazabilidad** de las acciones en esos nuevos espacios cooperativos digitales.

LA INNOVACIÓN SOCIAL DIGITAL EN LAS POLÍTICAS PÚBLICAS

Varias fases y grados:

1. Inicialmente, conceptos como **administración electrónica o gobierno digital** se centraron en resolver problemas internos de eficiencia y eficacia, creación de portales web y prestación de e-servicios.
2. Ahora hablamos de un **nuevo paradigma de gobernanza pública inteligente** (GPI) o de **gobierno abierto** ligado a la nueva generación de tecnologías y redes sociales, la filosofía de la web 2.0, la ética hacker y la revolución de los datos abiertos, así como la generalización de los **principios de la transparencia, participación y colaboración**.

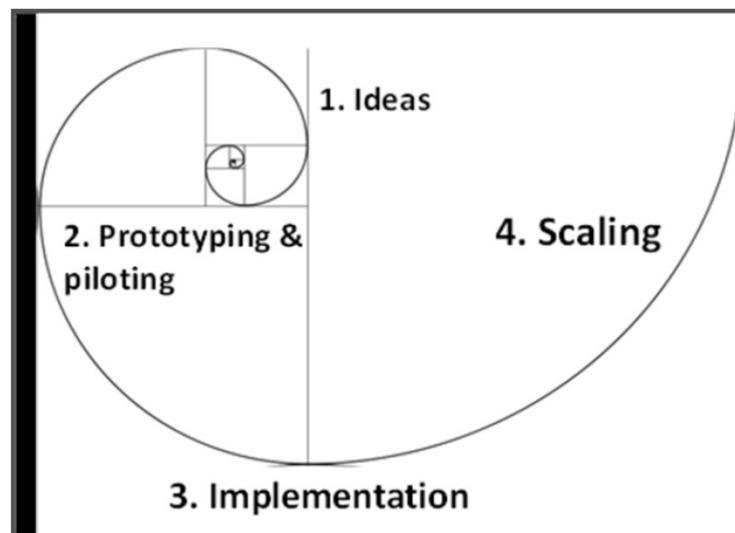
“Un modelo de gobierno que, a través de un uso intensivo de las TIC, mediante una nueva forma de gestión basada en el cogobierno y la corresponsabilización con la ciudadanía, persigue obtener el máximo valor público potenciando la innovación y el desarrollo” (Criado 2016).

3. La tradicional **triple hélice de la innovación** basada en la interacción entre el mundo académico, el sector público y las empresas se extendería a ese cuarto grupo de actores, los usuarios de la innovación, dando lugar a la llamada **cuádruple hélice**. Así, se define como la cuarta hélice a “una entidad colectiva formada por usuarios individuales que viven en un territorio y que interactúan con la universidad, las empresas y el gobierno en tanto que clientes, ciudadanos o miembros de la comunidad local para contribuir a construir nuevas vías de innovación capaces de promover el crecimiento socioeconómico del territorio” (CdR, 2016)

EL PROCESO DE INNOVACIÓN SOCIAL

4 FASES:

1. Identificación de los **retos y problemas sociales complejos** nuevos o deficientemente resueltos por la confluencia tradicional de actores públicos y privados y diseño de **soluciones innovadoras**, que adopten la forma de proyectos reales, factibles y eficaces
2. En innovación social es aconsejable **experimentar** a pequeña escala prototipos de proyectos o proyectos piloto. Además, la experimentación lleva asociada intrínsecamente la **evaluación** del impacto social del proyecto piloto desde el inicio de la implementación
3. Desarrollo e **implementación** de los proyectos exitosos
4. **Escala o generalización**, para impacto real y la IS sea parte de la norma



Fuente: Comisión Europea (2013), Guide to Social Innovation

LOS OBSTÁCULOS A LA INNOVACIÓN SOCIAL

- **Riesgo e incertidumbre** inherente a todo proceso de innovación (posibilidad de que salga mal)
- Naturaleza pública, de **interés general**, de los resultados de la IS. Falta de datos y de **cultura de medición y evaluación**; dificultad para visibilizar los impactos
- Excesiva **departamentalización y trabajo en silos**, que resulta en soluciones no integrales a retos muy complejos; fronteras culturales entre profesionales (diferentes lenguajes)
- Reglas estrictas, estructuras burocratizadas, **jerarquizadas**. Preferencia por gestión basada en mando y control que inhiben la IS
- **Falta de competencias** para la innovación social
- Escasez de **financiación** y demasiado adversa al riesgo
 - Del sector público:
 - Gobernado por una clase política cortoplacista
 - Basado en regulaciones complejas
 - (Quizás) Falta incentivos económicos a innovar
 - De la economía social:
 - Frágil sostenibilidad económica
 - Problemas de gobernanza (información asimétrica)

ÍNDICE DE INNOVACIÓN SOCIAL: The Economist Intelligence Unit

1. Política y marco institucional (44,44 % del peso del índice)

- Existencia de una política de innovación social en los diferentes niveles de las administraciones públicas.
- Investigación y evaluación de impacto de la innovación.
- Marco jurídico para las empresas sociales.
- Efectividad de la implementación de la política.
- Imperio de la ley.

3. Financiación (22,22 %)

- Disponibilidad de financiación pública para la innovación social.
- Facilidad de acceso a crédito.
- Inversión y gasto social públicos

2. Emprendimiento (15 %)

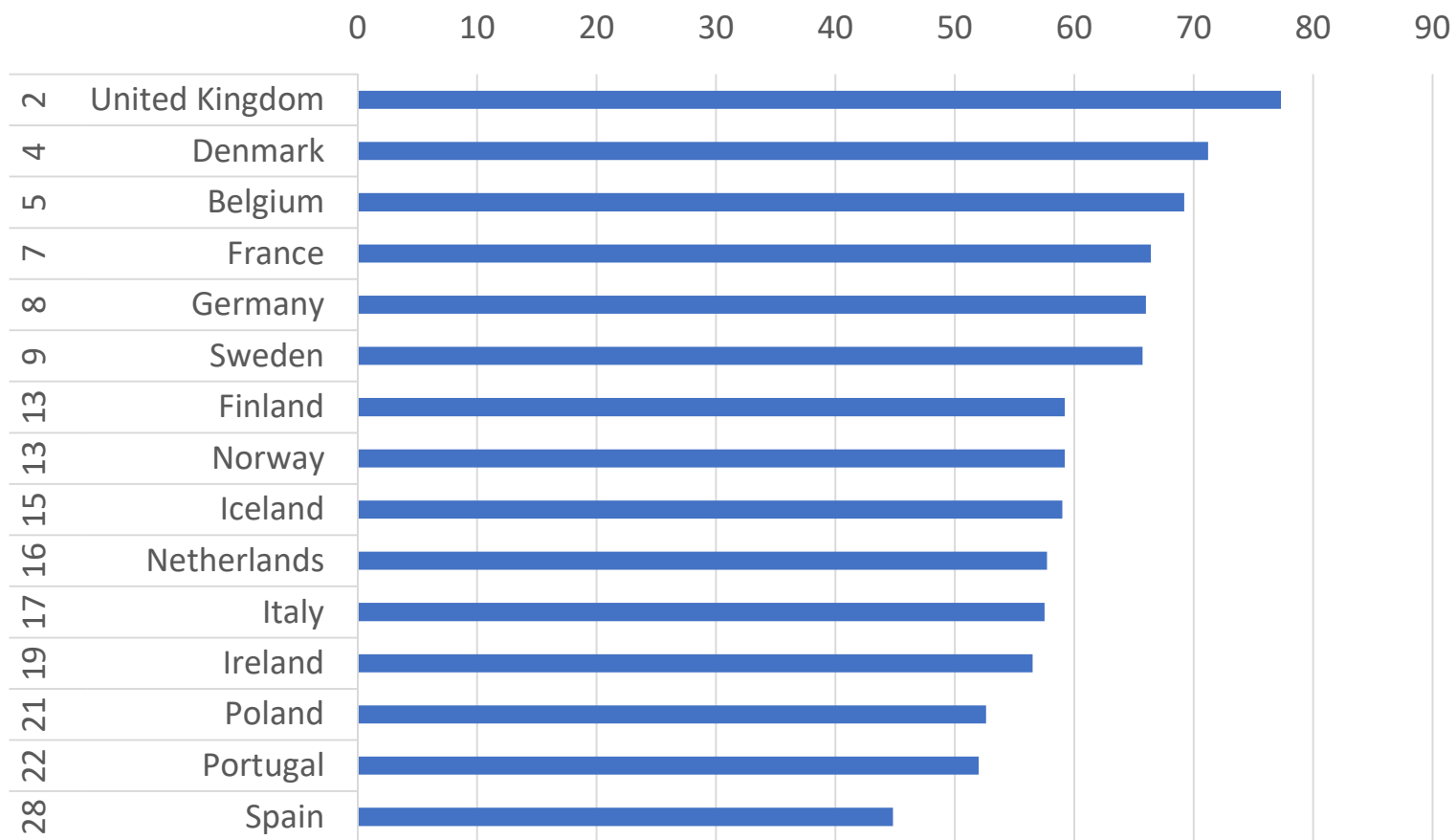
- Aversión al riesgo.
- La actitud del ciudadano ante el emprendimiento.
- La facilidad de crear una empresa.
- El desarrollo de clústeres.

4. Sociedad civil (18,33 %)

- Cultura del voluntariado.
- Participación política.
- Participación de la sociedad civil.
- Nivel de confianza social.
- Libertad de prensa.

ÍNDICE DE INNOVACIÓN SOCIAL (sobre total de 45 países)

Índice de Innovación Social. 2016
Puntuación global. Países UE y EEA



Fuente: The Economist Intelligence Unit

ÍNDICE DE INNOVACIÓN SOCIAL (The Economist Intelligence Unit)

ÍNDICE DE INNOVACIÓN SOCIAL, 2016. Países UE y EEA

#	Política y marco institucional	#	Financiación	#	Emprendimiento	#	Sociedad Civil
1	United K. 86,6	3	Belgium 78	2	Netherlands 76	1	Iceland 88
3	France 79,6	4	Denmark 76	5	United K. 68	2	Denmark 84
6	Belgium 70,1	5	United K. 75	9	Norway 66	3	Ireland 84
7	Germany 69,2	6	Ireland 73	10	Ireland 65	4	Norway 82
8	Denmark 67,2	9	Sweden 69	16	Portugal 61	9	Sweden 71
10	Italy 64,2	11	Germany 68	16	Denmark 61	12	Belgium 68
11	Sweden 63,3	12	Finland 66	19	Sweden 61	13	Finland 67
13	Poland 56,7	13	France 62	20	Finland 61	14	United K. 65
15	Portugal 53,8	15	Norway 56	22	Germany 60	17	Germany 61
16	Iceland 52,1	16	Japan 54	26	Israel 59	20	Portugal 57
16	Finland 52,1	17	Italy 54	30	Belgium 55	21	Italy 50
19	Norway 49,2	19	Netherlands 53	31	Iceland 55	22	France 50
23	Netherland 47,2	21	Poland 51	34	Poland 54	26	Spain 46
26	Spain 41,7	21	Iceland 51	34	France 54	30	Poland 43
33	Ireland 33,8	24	Spain 45	37	Spain 52		
		32	Portugal 38	39	Italy 51		

Fuente: The Economist Intelligence Unit

POLÍTICAS PÚBLICAS DE INNOVACIÓN SOCIAL

DOBLE PAPEL DEL SECTOR PÚBLICO EN EL IMPULSO DE LA IS:

1. Como **agente activo de la innovación**, junto a universidades, centros de I+D y tecnológicos, empresas y ciudadanía. A través de los servicios públicos, tiene el potencial de impulsar, contribuir e implementar soluciones innovadoras, eficientes y sostenibles:
 - compartiendo y poniendo a disposición de la innovación personas datos, infraestructuras, instrumentos, redes, personas y otros recursos (livinglabs, fablabs...)
 - permitiendo que otros actores co-creen e innoven en los servicios públicos y garantizando que otros actores participen en los procesos de decisión de las políticas públicas (campos de innovación social, presupuestos participativos, construcción de comunidad, resolución de conflictos, gestión de activos abiertos...).
2. Como **facilitador de la IS**,
 - Impulsando marcos normativos y regulatorios que promuevan y faciliten la IS
 - Proveyendo financiación a entidades que hacen IS; estimulando la creación de nuevos mercados mediante compra pública (de IS)
 - Impulsando programas de apoyo a la IS (incubadoras, aceleradoras, parques de innovación social)
 - Promoviendo formación en IS y en tecnologías digitales y la participación ciudadana en la IS

BLOQUE III. OPORTUNIDADES Y RETOS DE LA ECONOMÍA SOCIAL EN EL NUEVO ESCENARIO

POSICIÓN AVANTAJADA DE LA ES PARA APROVECHAR LAS OPORTUNIDADES VINCULADAS A LOS SECTORES EMERGENTES

1. La Economía Social tiene ya una fuerte especialización en sectores emergentes

Tabla 1. Especialización sectorial de la Economía Social. Número de empresas

	Grado de especial. ES	Economía Social	Total
Economía verde		3.039	6.586
Captación, depuración y distribución de agua	76,7%	2.386	3.110
Recogida y tratamiento de aguas residuales	30,3%	164	542
Recogida y tratamiento de residuos	16,7%	489	2.934
Educación		4.603	22.279
Educación temprana	22,0%	1.329	6.031
Educación primaria	35,8%	822	2.296
Educación secundaria	17,6%	2.452	13.952
Servicios sociales		4.716	10.791
Asistencia en establecimientos residenciales	37,1%	1.891	5.098
Actividades de servicios sociales sin alojamiento	49,6%	2.825	5.693
Servicios deportivos, recreativos y culturales		13.314	44.388
Actividades culturales	46,8%	2.166	4.625
Actividades deportivas y recreativas	28,0%	11.148	39.763
Investigación y desarrollo	22,1%	1.068	4.838
Agroalimentario		1.738	6.904
Fabricación de aceites	45,9%	760	1.655
Fabricación de bebidas	18,6%	978	5.249
Otras actividades			
Otros alojamientos turísticos	33,2%	308	929
Seguros, reaseguros y fondos de pensiones	33,7%	354	1.052
Actividades hospitalarias	26,2%	272	1.037
Otras actividades asociativas	100,0%	38.255	38.271
Total economía	8,9%	290.979	3.282.346

Fuente: DIRCE 2017

POSICIÓN AVANTAJADA DE LA ES PARA APROVECHAR LAS OPORTUNIDADES VINCULADAS A LOS SECTORES EMERGENTES

2. La innovación social y la innovación organizativa son elementos identitarios de la ES

Innovación social. La innovación para un crecimiento inclusivo ya es una realidad desarrollada por la economía social desde hace muchas décadas.

Innovación organizativa (Manual de Oslo. OCDE). Introducción de:

- Nuevas prácticas empresariales en la organización del trabajo o de los procedimientos de la empresa
- Nuevos métodos de organización con el objetivo de un mejor reparto de responsabilidades y toma de decisiones
- Nuevos métodos de gestión de las relaciones externas

3. Los modelos de organización de la Economía Social

1. Dan cabida en mayor medida a las **preferencias de los trabajadores** actuales, que demandan modelos de **organización del trabajo** (más participativos, más horizontales, más inclusivos, más flexibles)
2. Son entornos más adecuados para el desarrollo de iniciativas de innovación social.

POSICIÓN AVANTAJADA DE LA ES PARA APROVECHAR LAS OPORTUNIDADES VINCULADAS A LOS SECTORES EMERGENTES

4. La contribución de la Economía Social al Desarrollo Sostenible está cada vez más reconocida a nivel político, social y empírico

- La misión de las empresas de ES está completamente alineada con los Objetivos de la Estrategia de Europa 2020 y la Agenda de la UE para el crecimiento y el empleo.
- “Las empresas de ES desarrollan aproximaciones y enfoques innovadores para dar respuesta a los cambios sociales y económicos y todo ello a través de **modelos de emprendimiento que promueven la inclusión social**, el respeto al medio ambiente y en definitiva, un desarrollo económico sostenible”.
- Contribución constatada de la ES al bienestar a través de la mejora de la cohesión social y de la cohesión territorial.
- La **valoración de los intangibles** está contribuyendo a visibilizar la **aportación de la ES** al crecimiento inclusivo. **Los principios** de las empresas y entidades de la economía social aportan más de 4.000 M € anuales a la economía española (CEPES 2012).

RETOS DE LA ES PARA APROVECHAR LAS OPORTUNIDADES VINCULADAS A LOS SECTORES EMERGENTES

RETOS LA ECONOMÍA SOCIAL

1. **Transformación digital** de la Economía Social (Economía Social 4.0)

La economía social **no** puede **renunciar a la transformación digital** de sus empresas y entidades ni a desplegar todo el impacto potencial de esta transformación. El riesgo es perder la posición de liderazgo actual en muchos sectores. La digitalización debe contemplar toda la cadena de valor (desde la prestación del servicios hasta la relación continua con el usuario (ex ante y ex post).

2. Abordar **sistemas de prospección y de experimentación** de nuevos productos y soluciones haciendo uso de la digitalización. Un centro de prospectiva estratégica y herramientas como los living labs, permitirían compartir costes y jugaría un importante papel catalizador para la innovación social en la economía social.

3. Potencial **ampliación de la delimitación de la Economía Social** para dar cabida a las nuevas formas organizativas que surgen y surgirán de la innovación social y que comparten valores principales de la ES.

4. Determinar el **papel de la Economía Social en la modernización de los Sistemas de protección y de inclusión social** La ES puede aportar mucho a la modernización de estos sistemas: flexibilidad, nuevos esquemas de apoyo que hagan más sostenible las prestaciones y aumenten la resiliencia de los colectivos más vulnerables.

MUCHAS GRACIAS