

INICIATIVAS Y ACTUACIONES DE LAS EMPRESAS DE ECONOMÍA SOCIAL ANTE LA COVID-19

La Confederación Empresarial Española de la Economía Social (CEPES) con la colaboración de sus 29 socios miembros y sus empresas asociadas presenta en este informe una muestra de 415 empresas de Economías Social y su actuación ante el COVID19.

La empresa de Economía Social es el mañana y lo es por sus formas de hacer y por sus principios únicos. Es un modelo empresarial que está acelerando los grandes procesos de transformación en Europa, y lo hace con empresas competitivas, presentes en todos los sectores económicos y con un gran compromiso en la sostenibilidad, en la solidaridad, en la igualdad, en la corrección de las desigualdades sociales y territoriales y en la generación de un empleo estable, de calidad e inclusivo. Es una economía que no deja a nadie atrás.

Un modelo que:

- Ubica a las personas y al planeta en el centro, siendo la actividad empresarial un medio para mejorar el bienestar colectivo.
- Es participativo y democrático en la toma de decisiones.
- Reinvierte la mayoría de los beneficios para seguir creciendo, creando empleo e implementando objetivos de desarrollo sostenible; buscando la maximización del beneficio a largo plazo, por lo que son empresas ajenas a las especulaciones.
- Implanta los principios de cohesión social, solidaridad, de igualdad de oportunidades, de atender a colectivos en exclusión y de fijar población y contribuir al desarrollo territorial.
- Comprometida con la Agenda 2030 y los Objetivos de Desarrollo Sostenible, identificada como una de las nueve políticas palanca definidas por el Gobierno de España.

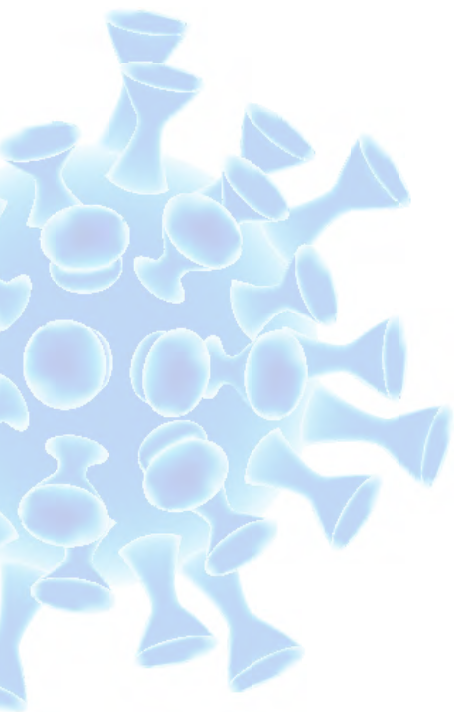
Todos estos principios son parte de su razón de ser, en la mayoría de las ocasiones regulados por las leyes que rigen a las diferentes entidades de la Economía Social.

Por todo esto y mucho más son el futuro y parte de la solución los 2,8 millones de empresas y entidades de la Economía Social y sus 14 millones de empleos europeos, en cooperativas, mutualidades, sociedades laborales, cofradías de pescadores, centros especiales de empleo, empresas de inserción, bancos cooperativos, éticos y alternativos, instituciones de micro-crédito, asociaciones y fundaciones y u otras formas empresariales y jurídicas.

El estado de alarma declarado el pasado día 14 de marzo por el Gobierno de España supuso un cambio sin precedentes en la actividad económica y en la vida de los ciudadanos. En este contexto, la solidaridad ha emergido desde muchas vertientes de la sociedad y de las empresas.

Una solidaridad que se ha reforzado y que se ha puesto aún más en valor en estos meses de pandemia, donde las entidades y empresas de Economía Social han estado en primera línea dando respuesta a las urgencias más inmediatas y desarrollando actividad en sectores tan vitales como la agricultura, la pesca, la asistencia sanitaria, la limpieza, la lavandería, el transporte, la distribución o el acceso a financiación para todas las personas.

La respuesta de las empresas de Economía Social ha estado a la altura de una situación excepcional que exigía de nuestro compromiso, aportando soluciones y reinventándose desde los valores de solidaridad que nos distinguen. El lado más solidario de ellas se ha visto reforzado



El objetivo de CEPES, desde el inicio de la crisis ha sido dar el apoyo total a sus socios y a las empresas de Economía Social, para asegurar que las Administraciones, los partidos políticos y los demás agentes sociales las tenían en cuenta en los planes de choque para salvar empleos y empresas.

Para visibilizar la resiliencia y la reinversión de la actividad de las empresas de Economía Social, siempre comprometidas con la sociedad, con los empleos y con su territorio; y que trabajan sin descanso para garantizar el bienestar de las personas, CEPES, gracias al apoyo de la Dirección General de Autónomos, Economía Social y RSE del Ministerio de Trabajo y Economía Social, presenta este informe donde se recogen 415 iniciativas que muestran su actuación ante la Pandemia.

En este complejo escenario las empresas de Economía Social, han estado trabajando sin descanso para garantizar el bienestar de los ciudadanos. Un especial agradecimiento a todas ellas, focalizadas fundamentalmente en el sector agroalimentario, pesca, distribución, consumo, financiero, sanitario, electricidad, suministro de agua, dependencia, atención a colectivos con discapacidad, personas sin techo y menores en situación de riesgo social o limpieza entre otros.

Este informe muestra cómo las empresas de Economía Social, están y han reorientando y adaptando su producción para fabricar materiales y ropa de protección sanitaria, para asegurar el abastecimiento de proximidad, o ponerse al servicio de la sanidad española medicalizando cadenas hoteleras o cediendo instalaciones para albergar a colectivos en riesgo de exclusión o preparar comidas y entregarlas a domicilio a los colectivos más vulnerables.

El informe también destaca la labor de las empresas del sector de limpieza y lavanderías, que han estado realizando una especial desinfección de supermercados, hospitales y centros de trabajo para garantizar la seguridad de todas las personas. Por su parte, las cooperativas de crédito están llevando a cabo un trabajo excepcional dotando de liquidez a las empresas de Economía Social y diseñar, en tiempo record, productos financieros ad hoc para paliar los efectos del Covid-19 con el objetivo final de mantener la actividad y los empleos.

Las actuaciones de solidaridad están muy presentes en este informe, con iniciativas relacionadas con donaciones, actuaciones de voluntariado y otras actuaciones de acción social como, reparto de comida a domicilio, hacer rutinas de ejercicio, ayuda para hacer clases de forma telemática para personas con discapacidad, realizar la compra a personas en aislamiento, transporte de enfermos o cuidado de mascotas para personas hospitalizadas. En este sentido, las empresas de Economía Social han donado más de 100.000 Kilos de alimentos a instituciones benéficas, enfermos, personal sanitario y los colectivos sociales más castigados por el coronavirus. También se ha donado de material, pantallas o alcohol sanitario, juguetes o tablets para que los enfermos pudieran hablar con sus familiares o para que escolares de familias desfavorecidas pudieran seguir el curso escolar.

Las empresas de Economía Social vinculadas a los sectores como la sanidad, la dependencia y el cuidado de las personas tienen un protagonismo importante en este informe. Sus iniciativas están muy centradas en poner en marcha medidas preventivas frente al virus, medidas asistenciales, formación e información para los trabajadores, adaptaciones de instalaciones para garantizar la seguridad de los ciudadanos, servicios de apoyo online físico y emocional gratuitos y ayuda a domicilio, especialmente en zonas rurales poco pobladas.

Las empresas del sector de la distribución y el consumo han tenido que asumir tras el comienzo del confinamiento un incremento de la demanda, por ello, han tenido que adoptar una serie de medidas de seguridad para los clientes, han adaptado sus horarios, sus repartos a domicilio y han creado o mejorado los programas de ayuda a consumidores vulnerables.

Del mismo modo empresas del sector eléctrico y de suministro de agua han tomado medidas como garantizar los suministros, no interrumpirlo, aplazar pagos para aquellas personas que no los puedan pagar, mantenimiento de los servicios de atención, modificando tarifas, o descuentos en las facturas de algunos meses mientras ha durado el confinamiento.

Además, se detalla en el informe la capacidad de readaptación y mejora de la actividad empresarial que han llevado a cabo las empresas de Economía Social desde el inicio del estado de alarma para seguir desarrollando su labor y seguir manteniendo empleos. De esta manera, estas empresas han seguido realizando actividades de reciclaje, catering o reparto a domicilio; han centrado esfuerzos en dotar de material sanitario a los trabajadores o en ofrecer técnicas en redes sociales para mantener el bienestar emocional, charlas gratuitas, asesoría online y gratuita y servicio de e-commerce express, así como acompañamiento a las personas trabajadoras de inserción, entre otras muchas iniciativas.

Las experiencias empresariales están clasificadas en base a los siguientes epígrafes:

- **INICIATIVAS PRODUCTIVAS EN EL ÁMBITO DE LA SALUD** (61 EMPRESAS DE ECONOMÍA SOCIAL)
 - **INICIATIVAS DE MEDICALIZACIÓN DE INSTALACIONES Y CESIÓN DE INFRAESTRUCTURAS** (3 EMPRESAS DE ECONOMÍA SOCIAL)
 - **INICIATIVAS EMPRESARIALES QUE HAN REORIENTADO SU PRODUCCIÓN O SERVICIOS PARA PARA FABRICAR MATERIALES Y ROPA DE PROTECCIÓN (MASCARILLAS, RESPIRADORES, 3D, ETC....)** (58 EMPRESAS DE ECONOMÍA SOCIAL)
 - **INICIATIVAS PREVENTIVAS EN EL ÁMBITO DE LA SALUD: LIMPIEZA Y DESINFECCIÓN** (48 EMPRESAS DE ECONOMÍA SOCIAL)
- **INICIATIVAS SOLIDARIAS (DONACIONES, ACTUACIONES DE VOLUNTARIADO Y OTRAS ACCIONES DE ACCIÓN SOCIAL)** (95 EMPRESAS DE ECONOMÍA SOCIAL)
- **INICIATIVAS DE SECTOR DE LA SANIDAD, DEPENDENCIA Y CUIDADO DE LAS PERSONAS** (10 EMPRESAS DE ECONOMÍA SOCIAL)
- **INICIATIVAS DEL SECTOR DE LA DISTRIBUCIÓN Y EL CONSUMO** (4 EMPRESAS DE ECONOMÍA SOCIAL)
- **INICIATIVAS DEL SECTOR FINANCIERO Y DEL SECTOR ASEGURADOR** (7 EMPRESAS DE ECONOMÍA SOCIAL)
- **INICIATIVAS DEL SECTOR DE LA EDUCACIÓN, ENSEÑANZA Y FORMACIÓN** (13 EMPRESAS DE ECONOMÍA SOCIAL)
- **INICIATIVAS DEL SECTOR ELÉCTRICO Y DE SUMINISTRO DE AGUA** (3 EMPRESAS DE ECONOMÍA SOCIAL)
- **INICIATIVAS RELACIONADAS CON LA CULTURA Y EL OCIO** (19 EMPRESAS DE ECONOMÍA SOCIAL)
- **INICIATIVAS DE READAPTACIÓN Y MEJORA DE LA ACTIVIDAD EMPRESARIAL** (96 EMPRESAS DE ECONOMÍA SOCIAL)
- **OTRAS INICIATIVAS SOLIDARIAS** (59 EMPRESAS DE ECONOMÍA SOCIAL)

INICIATIVAS PRODUCTIVAS EN EL ÁMBITO DE LA SALUD

Iniciativas de medicalización de instalaciones y cesión de infraestructuras

EMPRESA / ENTIDAD	SECTOR	INICIATIVAS
ILUNION HOTELES	Turismo	<p>ILUNIÓN HOTELES, durante el punto más álgido de la pandemia, puso a disposición de las autoridades sanitarias sus 26 hoteles, muchos de ellos Centros Especiales de Empleo, medicalizando inicialmente algunos como el hotel ILUNION Atrium, el ILUNION Alcalá Norte, en Madrid y el hotel ILUNION Alcora en Sevilla.</p> <p>Los hoteles ILUNION Suites, ILUNION Bel Art en Barcelona e ILUNION Romareda en Zaragoza se pusieron a disposición de los facultativos, mientras que otros hoteles de la cadena estuvieron realizando acciones solidarias como cesión de alimentos, mobiliario, colchones y camas para la instalación de hospitales de campaña en polideportivos para personas sin hogar y afectados por el coronavirus.</p>
AFAUS-GUADALAJARA	Turismo / Gestión hotelera	<p>Después del cierre de la actividad hostelera, han adaptado el hotel para las siguientes actividades:</p> <ul style="list-style-type: none"> → En la cocina del hotel se prepararon comidas que entregaron a domicilio en viviendas tuteladas y domicilios de personas con problemas de salud mental, preparando 52 menús diarios. → Han acogido en las habitaciones del hotel, en régimen de pensión completa, a 29 personas sin hogar, incluyendo familias con menores, derivadas de Servicios Sociales del Ayuntamiento de Guadalajara y Cáritas Diocesanas, durante 10 días hasta que se habilitaron las instalaciones del polideportivo municipal. A estas personas se les proporcionó además un servicio de atención integral, incluyendo limpieza de ropa, aprovisionamiento de necesidades básicas, ocio y control de síntomas, desde la unidad de apoyo del Centro Especial de Empleo. También el hotel acogió a personas derivadas del Hospital Universitario de Guadalajara que estaban ingresadas por otras patologías o a la espera de intervenciones quirúrgicas para su protección y liberar camas hospitalarias. → Para no descuidar el ocio y entretenimiento, el recepcionista del hotel, que es músico profesional, abrió un canal en YouTube "Sueña Música" en el que da clases de música en directo durante el confinamiento.
SUSPERTU Empresa de Inserción	Servicios de hostelería y alojamiento	<p>Al poco de establecerse el estado de alarma, se empezaron a recibir solicitudes de diferentes administraciones públicas para no cerrar instalaciones y destinarlas al alojamiento de emergencia de personas en situación de exclusión. SUSPERTU procedió entonces a adaptar sus instalaciones para responder a estas demandas con el siguiente impacto:</p> <p>136 personas en situación de vulnerabilidad atendidas, de los siguientes colectivos:</p> <ul style="list-style-type: none"> → Personas sin hogar → Jóvenes emigrantes no acompañados → Personas y familias migrantes solicitantes de asilo → Mujeres víctimas de violencia de género y menores a cargo <p>Además, gracias a estos nuevos servicios se consiguió mantener el empleo de una parte importante del personal de la empresa. El ERTE que inicialmente se preveía que afectase a 60 personas, ha afectado únicamente a 19 (13 de ellas, personas trabajadoras de inserción).</p>

SUSPERTU
Empresa de Inserción

Servicios de
hostelería y
alojamiento

Las actuaciones concretas y el papel que SUSPERTU ha desarrollado durante la crisis sanitaria han sido:

- **Bilbao Hostel (Albergue turístico):** Se ha configurado como un dispositivo de alojamiento de emergencia para el área de Acción Social del Ayuntamiento de Bilbao. En él se alojaron personas que se encontraban en situación de calle derivadas del Servicio Municipal de Urgencia Social. Para ello:
 - Se ha montado un equipo de 28 personas (once de ellas reubicadas de otras instalaciones).
 - Se ha llegado a alojar hasta 100 personas al mismo tiempo. Actualmente el alojamiento se ha estabilizado en 60 personas.
 - Se han establecido protocolos y medidas de protección que están funcionando bien tanto a nivel de salud como de seguridad.
 - Se han organizado actividades de ocio en las instalaciones del albergue (cine, actividades deportivas)
 - Desde el servicio de cocina de Bilbao Hostel se atienden las necesidades de comida de otras instalaciones propias y de otras entidades
- **Residencia de Estudiantes Mañarikua:** proporcionó alojamiento a personas solicitantes de asilo derivadas por CEAR Euskadi. Se creó en esta instalación una comunidad cerrada evitando cualquier tipo de riesgo, hasta el punto de que cuatro profesionales residían de forma permanente en la instalación. También se organizaron actividades que faciliten el desarrollo y la convivencia durante el confinamiento.
- **Olakueta Etxea – Centro de acogida de personas migrantes:** Se mantuvo la actividad y el equipo igual que antes de que entrase en vigor el estado de alarma pero ha aumentado el número de personas atendidas. La empresa de inserción aporta la instalación y presta los servicios auxiliares de manutención y limpieza. Al inicio de la crisis había 14 personas alojadas y actualmente se atiende a 30 personas, fundamentalmente familias migrantes con menores a cargo.
- **Residencia Social Apostólicas:** Este dispositivo estaba cerrado desde enero a la espera de comenzar un nuevo proyecto y acometer algunas reformas. A petición de la Diputación Foral de Bizkaia, se activó una de las plantas para acoger a personas derivadas del Área de Acción Social. Para ello, con un equipo propio de mantenimiento se acondicionaron las habitaciones y el comedor, se instaló la lavandería, así como los apartamentos de las personas cuidadores. Se configuró un equipo de atención con profesionales de otras instalaciones que habían cerrado. La residencia está preparada para atender a 6 personas, estando en la actualidad atendiendo a 4 personas con situación de alta vulnerabilidad, con problemas de salud mental. El trabajo de intervención con las personas es realizado por una entidad externa y Suspertu se encarga de los periodos de guarda (noche y fines de semana), del servicio de comida, y del mantenimiento de toda la instalación.
- A petición de la **Diputación Foral de Bizkaia**, se ha transformado una de las instalaciones en un recurso de atención a mujeres víctimas de violencia en situación de alta vulnerabilidad. Este recurso se atiende desde el Servicio de Mujer de la entidad promotora. La empresa de inserción se encarga del mantenimiento de la instalación y de apoyar los servicios auxiliares de limpieza y manutención.

Iniciativas empresariales que han reorientado su producción o servicios para fabricar materiales y ropa de protección (mascarillas, respiradores, 3D, etc....)

EMPRESA / ENTIDAD	SECTOR	INICIATIVAS
BEXEN MEDICAL	Sanitario	BEXEN MEDICAL Y MONDRAGÓN ASSEMBLY han fabricado 60 millones de mascarillas en 6 meses. La Agencia Española del Medicamento contactó el 13 de marzo con Bexen Medical, una marca del grupo Mondragón Corporación con sede en Hernani (Guipúzcoa) especializada en material médico sanitario de un solo uso, que pasará a producir al mes 10 millones de unidades de mascarillas del tipo «R2». Se convertirá en la primera fábrica española pese a que hasta ahora este producto no formaba parte de su catálogo.
Leartiker y MU (Mondragon Corporation)	Industrial / Enseñanza	Estas dos cooperativas se han unido para fabricar más de 1000 viseras semanales con tecnología 3D para el personal sanitario
Casil	Agroalimentario	Desde Casil SCA, en Marchena (Sevilla), se hizo entrega de material de protección a los sanitarios y técnicos del centro de salud de Marchena, consistente en monos de un solo uso y gafas de protección, material que normalmente es empleado por aplicadores de fitosanitarios para realizar su tarea.
ANECOOP	Agroalimentario	Esta empresa valenciana ha emprendido, las siguientes acciones: → Donación de 7.500 kilos de fruta a instituciones benéficas → Ha aportado a Cáritas Valencia sus productos o colaboraciones que serán empleados en los centros de atención de la entidad.
Abacus	Consumo / suministro de productos culturales	Frente a la nueva situación de estado de alarma, la Cooperativa ABACUS, en colaboración con los Ayuntamientos muy afectados por la pandemia, como Igualada y Vilanova del Camí, ha efectuado la donación de productos educativos y ocio por valor de 40.000 euros.
Fagor Electrónica (Mondragon Corporation)	Componentes electrónicos	La Cooperativa fabricó fuentes de alimentación para 5000 respiradores
Maier (Mondragon Corporation)	Industrial / componentes industriales	Distribuye 5000 viseras diarias
Copiso	Agroalimentario	Copiso y Topigs Norsvin cedió un equipo de análisis PCR al hospital de Soria para hacer test de Covid-19
ES LICEU, S.COOP. - Baleares	Enseñanza	Los alumnos y alumnas del Ciclo de Grado Medio de Enfermería de la Cooperativa de Enseñanza Es Liceu se presentaron como voluntarios a la lista para cubrir las bajas de los sanitarios que han causado baja por causa del COVID-19. También el alumnado de esta cooperativa está trabajando en residencias de mayores. Este alumnado, al margen de la solidaridad que demuestran, está dando una gran lección de responsabilidad y madurez y es digno de alabar. Destacar que a todo este alumnado se les ha convalidado las horas de trabajo como parte del módulo de Formación en Centros de Trabajo (FCT)

Escola Sant Gervasi, S.coop -Cataluña	Enseñanza	La Cooperativa puso en marcha, bajo la supervisión de profesores de tecnología y algunos alumnos, sus cinco impresoras 3D para producir viseras y protectores de orejas que se repartieron en hospitales, UCIS, centros asistenciales, residencias de ancianos, centros de atención primaria, farmacias, etc.
El Catón S.Coop Madrileña	Enseñanza	El colegio El Catón creó un grupo de trabajo formado por personal del propio centro que, conjuntamente, con varios alumnos y familias voluntarias que disponen de impresoras digitales en casa, realizaron mascarillas y viseras de protección individual de diferentes tipos. Para ello han necesitado un filamento llamado PLA que ha sido donado por el colegio para la fabricación de los equipos. Todo el material ha sido donado al: Hospital Puerta del Sur de Móstoles, Hospital Virgen de la Torre de Vallecas; Hospital Infanta Cristina de Parla y Residencias de mayores de Ciempozuelos y Torrejón de la Calzada
Cooperativa ENSECO, S.Coop Madrileña	Enseñanza	Además de seguir su curso escolar con todo su alumnado on line o a distancia también en el pico de la pandemia del Covid-19 participó en la elaboración de máscaras para donar a los Hospitales de Fuenlabrada y del Gregorio Marañón, respectivamente.
Grupo GREDOS SAN DIEGO (GSD International School Buitrago)	Enseñanza	<p>EIJING ZHONGXIQIAO EDUCATION (BZE) es una empresa colaboradora de GSD con sede en Pekín, China, que desde el año 2015 mantiene una relación estratégica con esta cooperativa para desarrollar programas de inmersión en lengua y cultura española, los cuales vinculan a colegios del país asiático y a sus alumnos con el denominado "Bachillerato de Inmersión" llevado a cabo en GSD International School Buitrago, ubicado en la localidad de Buitrago de Lozoya, Madrid.</p> <p>En coherencia con lo anterior, BZE y GSD han colaborado de manera conjunta en un proyecto de importación y donación de 1000 mascarillas sanitarias destinadas a la Cooperativa Tosande, la cual a su vez gestiona La Residencia de Mayores "Los Balcones" ubicada en la localidad madrileña de Leganés. Dicha iniciativa ha dado como resultado la recepción de este material tan vital que ha permitido tanto al personal de la residencia como a sus beneficiarios protegerse en el ejercicio diario de convivencia, necesaria para garantizar y recibir una adecuada atención.</p>
Colegio Madrigal, S. Coop Madrid	Enseñanza	El Colegio Madrigal puso dos impresoras 3D a disposición del profesor de Tecnología de Secundaria, que se las llevó a casa para imprimir material para uso del personal sanitario y de cualquier personal esencial en general, en colaboración con Coronavirus Makers
Colegio Valle del Miro, S. Coop Madrid	Enseñanza	<p>La Cooperativa Valle del Miro, S.C.M. de Valdemoro ante el COVID-19 ha desarrollado varias iniciativas para paliar su impacto colaborando dentro de su ámbito y posibilidades con las siguientes actuaciones:</p> <ul style="list-style-type: none"> → Entrega de material sanitario (guantes y calzas) al Hospital Infanta Elena de Valdemoro. → Material EPI donado al PIMER de Pinto. → Ofrecer nuestro laboratorio de APC y base de datos a la UCM para los estudios sobre el COVID. → Préstamos de impresora 3D para fabricación de mascarillas. → Facilitar los datos de nuestros alumnos de FP de Técnico de Emergencias Sanitarias Y Farmacia y Parafarmacia para que apoyen laboralmente al personal sanitario actual, a petición de la administración. → Envío de cartas de alumnos y profesores a pacientes y personal sanitario de hospitales de Madrid, tales como el Gregorio Marañón, Infanta Elena etc...

Colegio Carlos V de Murcia	Enseñanza	Mediante los recursos tecnológicos del Aula STEAM "Fernando Martínez", y dentro del proyecto educativo "Tecnonando", un grupo de docentes, asistido por el responsable de medios informáticos y, a iniciativa del Consejo Rector de esta Cooperativa de Enseñanza, pusieron en marcha la fabricación en serie de viseras con pantalla de protección para uso de los sanitarios y cuerpos y fuerzas de Seguridad del Estado, disponiendo para ello de las impresoras 3D que tiene el colegio y que han sido trasladadas a los domicilios de los docentes participantes ante la imposibilidad de realizar este trabajo en las instalaciones del colegio. Estas máscaras se pusieron a disposición de la Unidad de Coronavirus de la Región de Murcia.
Colegio Reina Sofía de Murcia	Enseñanza	En el Colegio Reina Sofía de Totana, desde el Departamento de Tecnología elaboraron viseras, con impresoras 3D, desde el domicilio de algunos docentes.
Colegio Samaniego de Murcia	Enseñanza	Desde el Colegio cooperativo Samaniego de Alcantarilla, se realizaron viseras para el SMS con impresora 3D, en colaboración con la cooperativa Cipriano Galea. Las viseras se entregaron en el punto de recogida que ha habilitado el Ayuntamiento de Alcantarilla. También se hizo entrega de alimentos para el comedor social de Alcantarilla.
Cooperativa Vega Media	Enseñanza	La comunidad educativa de Vega Media de Alguazas, incluyendo profesores, padres y alumnos hicieron entrega de más de 1000 viseras con pantalla protectora, fabricadas con sus impresoras 3D y donadas a diferentes servicios sanitarios y profesionales para su protección.
CIP Cuatro Vientos de Navarra	Enseñanza	La cooperativa puso en marcha un proyecto solidario que permitía compartir los recursos informáticos personales del alumnado e invitaba al resto de personas no técnicas a hacerlo. La idea final era formar parte de la red distribuidora más grande del mundo que colabora en la investigación de enfermedades como el COVID19. Para ello, darán a conocer al alumnado cómo formar parte del proyecto global Foldingathome (https://foldingathome.org/), con el objetivo de determinar cómo las proteínas llegan a su estructura final, centrando la investigación principalmente en el COVID19. Además, está previsto crear una web informativa del proyecto y otras acciones de difusión de la iniciativa.
Cooperativa de Maestros de Melilla - COMAMEL	Enseñanza	Desde COMAMEL se participó en la fabricación de máscaras de acetato, además de crear una red de personas que tuvieran impresoras 3D para su fabricación. La Cooperativa se alió con un equipo de melillenses especialistas en impresión 3D que se unieron de forma altruista para fabricar máscaras de protección para el personal sanitario que trabaja con pacientes contagiados por COVID-19. También donó todas las láminas de acetato tamaño DIN4 de 5 milímetros de espesor que tenían en la papelería del colegio para dicho fin.
Colegio Azaraque de Murcia	Enseñanza	Desde el día 16 de marzo, la cooperativa está colaborando con el movimiento nacional "Coronavirus Makers" en el diseño e impresión de equipos de protección individual (EPI), en concreto pantallas protectoras faciales, una parte se entregaron en los puntos de recogida establecidos por el coordinador regional de "CV19 FAB Murcia" y otra partida se donó directamente al Hospital Morales Messeguer de Murcia y a personal del 061 de Cartagena. Para ello se ha colaborado estrechamente con la organización Coronavirus Makers.
SERCOVAL	Servicios sociales	Ha pasado a confeccionar mascarillas de protección

Cooperativa Iriss, S.Coop andaluza	Textil	La cooperativa Iriss está participando en el proyecto 'Málaga de Moda' -la marca promocional de la Diputación de Málaga para apoyar a la industria textil de la provincia- que ha dado un giro a la marca con la colaboración de CaixaBank y Fundación Bancaria 'la Caixa', pasando a fabricar mascarillas las 25 personas que participan en los talleres de costura de "Málaga de Moda" destinadas a los centros Guadalmedina, Virgen de la Esperanza y La Vega de Antequera, a personal dedicado a atención domiciliaria de personas dependientes así como a hospitales y centros de salud de la provincia malagueña.
Cooperativa Sajés, S. Coop andaluza	Textil	Esta cooperativa se sumó al llamamiento realizado por el Ayuntamiento de Jimena de la Frontera para fabricar mascarillas usando el tejido donado por el ciclo de educación infantil del Colegio Ntra. Sra. Reina de los Ángeles y por el propio ayuntamiento. Este material ha garantizado el mantenimiento de los servicios básicos de ayuda a domicilio.
Createc, S.coop andaluza	Tecnológico	En Granada, Createc hace pantallas visera con impresoras 3D. Esta cooperativa decidió sumarse a la iniciativa "Coronavirus Market", un proyecto nacional para atender las demandas de material. Desde el inicio de la pandemia pusieron todas sus impresoras 3D a funcionar para hacer pantallas de protección de distintos modelos, alcanzando una producción de 30 a 140 unidades diarias. La cooperativa ha realizado donaciones de pantallas a los hospitales y a centros hospitalarios de la zona y ha asumido encargos desde estos y otros órganos sanitarios. Además, los socios de la cooperativa fabricaron una pieza para convertir máscaras integrales de buceo en respiradores, testada favorablemente en varios pacientes
IDEADE CREATIVOS COOP V	Comunicación	La cooperativa alicantina IDEADE CREATIVOS COOP V, agencia de comunicación y diseño, estuvo fabricando materiales de protección para el coronavirus, destinados a oficinas y puntos de venta como máscaras, mamparas para mostradores, separadores de escritorio para oficinas y vinilos y carteles de señalización. Todos estos productos se han elaborado con el ánimo de buscar la protección de las zonas más expuestas al contagio humano, tanto en comercios como en otros espacios de trabajo.
Cooperativa de Aparadoras de Petrer, Coop V	Textil / Calzado	Cooperativa de Aparadoras de Petrer, el Instituto Tecnológico de Calzado, CONEXAS e INESCOP estuvieron trabajando conjuntamente para poder dar solución a la falta de mascarillas en el Hospital Universitario Virgen de la Salud de Elda. Tras los contactos con INESCOP y dar luz verde a este gesto solidario, el hospital proporcionó el material quirúrgico que se está convirtiendo en las mascarillas que, no son las que se utilizan para los infectados por coronavirus sino para sanitarios o personas con otras patologías, igualmente necesarias.
Agrícola Catalana Sant Isidre del Perelló, SCCL	Agroalimentario	La cooperativa repartió mascarillas a la población elaboradas por costureras y entidades
Diomcoop, Sccl	Textil	En la cooperativa Diomcoop se organizaron para producir mascarillas y batas sanitarias.
FIL A FIL	Industria	Ha reconducido su actividad a la confección de mascarillas de protección
Cooperativa DAEN	Textil	La cooperativa ha estado fabricando mascarillas y enviándoselas en los momentos más difíciles de conseguir a CONSUM; a SUARA, a FEACEM, a Ambulancias de Lorca, Sociedad Cooperativa y para Lorcatur, Sociedad Cooperativa dedicada a la atención domiciliaria. Lo mismo hizo con el Ayuntamiento de Lorca para el que fabricó 10.000 mascarillas.

Cooperativas Azaraque de Alhama de Murcia, San Agustín de Fuente Álamo y Vega Media de Alguazas	Enseñanza	Todas estas cooperativas adaptaron el uso de sus impresoras 3D para realización de mascarillas que entregaron al Hospital Reina Sofía de Murcia, al Virgen de la Arrixaca también de Murcia y al Hospital Santa Lucía de Cartagena.
La Sociedad Limitada laboral Proyec papel		Esta Sociedad Laboral ha confeccionado 200 mascarillas para Virgen de la Arrixaca y ha donado material, gomas elásticas, goma y cola para terminar otras mascarillas.
Cosomo	Tecnológico	En Cosomo tienen la inmensa suerte de dedicarse a la impresión 3D. Al ser una tecnología tan flexible fue posible adaptarnos a la fabricación de material sanitario de apoyo. Especialmente durante el periodo en el que sólo las tareas esenciales estaban permitidas, dedicaron altruistamente todos sus medios de impresión 3D, esfuerzo e ilusión a producir adaptadores a las máscaras de buceo de Decathlon para crear respiradores así como equipos de protección individual (EPI) para el uso del personal sanitario que cuida de nosotros en UCI's y quirófanos.
Goa, Gabinete de Ortopedia	Socio-Sanitario	Esta sociedad laboral ha participado activamente en la organización, difusión, localización y distribución, de mascarillas y pantallas de protección fabricadas en 3D, por makers en sus casas a lo largo de todo territorio nacional, de forma altruista, centralizado en una empresa malagueña, participaron actuando como centro de recogida en Madrid distribuyendo, en forma de donación, el material en hospitales y en empresas de atención domiciliaria que tenían que atender a nuestros mayores y no tenían ningún método de protección. Centralizándolo en Málaga, se repartió material a 327 ortopedas, 43 farmacéuticos, 839 sanitarios, 269 bomberos y 282 cuidadores de ancianos.
Valrisco SLL (Colegios El Valle)	Enseñanza	<p>Durante los momentos más críticos que se vivieron al inicio de la Pandemia, Valrisco procedió a:</p> <ul style="list-style-type: none"> → Elaboración y distribución de máscaras de protección sanitaria con impresoras 3D para el Centro de Salud de Arganda del Rey → Elaboración y distribución de máscaras de protección sanitaria con impresoras 3D para un Centro de Día de Boadilla del Monte → Elaboración y distribución de válvulas de doble vía en nuestras impresoras 3D para su uso como pieza de respiradores para el Hospital Universitario Madrid Montepíncipe. → Distribución al Banco de alimentos de comida a través de Mensajeros de la Paz.
ILUNION Textil	Textil	Recondujo su producción a la confección de batas y sábanas para el mercado español
SOEMCA EMPLEO S.L.U (CEE)	Lavanderías y confección industrial	Recondujo su actividad a la fabricación de batas y mascarillas de protección para servicios de salud, residencias, empresas, entidades sociales, ciudadanía

FEDERACIÓN ALMERIENSE DE ASOCIACIONES DE PERSONAS CON DISCAPACIDAD (FAAM)	Dependencia	Puso en marcha iniciativas para la elaboración de pantallas de protección
Lantegi Batuak (Bizkaia) CEEI	Social	<p>Lantegi Batuak reconvirtió parte de su actividad para adaptarse a las demandas de la sociedad. De este modo, se fabricaron semanalmente 10.000 mascarillas de alta seguridad y 10.000 protectores faciales, productos de primera necesidad demandados especialmente por profesionales de la sanidad y de servicios esenciales como residencias, limpiezas y atención directa, durante el pico de la pandemia. Son mascarillas de alta seguridad y protectores faciales homologados, que son distribuidos directamente por el fabricante. Son reutilizables, solo es preciso cambiarles el filtro.</p> <p>Han alcanzado una producción de 10.000 mascarillas de alta seguridad y 10.000 protectores faciales.</p> <p>El empleo generado ha sido de 70 personas con discapacidad.</p>
AMIAB	Multisectorial	<p>La contribución de AMIAB a mitigar los efectos de la pandemia ha consistido entre otras acciones en:</p> <ul style="list-style-type: none"> → Colaboración en la puesta en marcha en montaje de viseras de protección y donación de 20.000 unidades al SESCO (Servicio de Salud de CLM) y a la Consejería de Bienestar Social. → Puesta en marcha de un proyecto para la producción de visores protectores. PROYECTO PROTECTOR VISOR. https://protevisor.com/
COCEMFE TOLEDO SERVICIOS (CTS)	Textil	En su taller textil han reestructurado la producción y actualmente están confeccionando mascarillas quirúrgicas y batas
AMIAB y COCEMFE TOLEDO SERVICIOS (CTS)	Textil	<p>AMIAB y el CEE COCEMFE SERVICIOS TOLEDO (CTS) han puesto en marcha un proyecto para la fabricación de respiradores.</p> <p>Grupo AMIAB y CTS, han puesto a disposición de la JCCM los proyectos mencionados (respiradores y visores protectores) a través del Centro de Operaciones Covid-19 que gestionan conjuntamente la Consejería de Sanidad y la Consejería de Economía, Empresas y Empleo, y han pasado a formar parte de las empresas registradas en el espacio web www.covidmarketplaceclm.com que se ha habilitado en dicho Centro de Operaciones para todas aquellas empresas que ofrecen material como Epis para todos aquellos que lo necesiten.</p>
ARAPACK	Social	Este Centro Especial de Empleo de iniciativa social, ha empezado a fabricar unas máscaras protectoras. El equipo de Arapack ha hecho un gran esfuerzo para adaptar la producción y poder apoyar a los trabajadores y trabajadoras que lo necesitan. Va a ser posible fabricar 15.000 unidades al día.
MOBILIARIO & STANDS ISOL Empresa de Inserción	Industrial	Ha readaptado su actividad a la fabricación de mamparas de metacrilato de seguridad para comercios, empresas (mesas despachos, mesas atención clientes, mesas de juntas, etc...), restaurantes y vehículos (taxis).
TOTAL PRINT ISOL Empresa de Inserción	Impresión	Ha readaptado su actividad a la fabricación de vinilos señalización distancias de seguridad y mamparas de metacrilato de seguridad para comercios, empresas (mesas de despachos, mesas de atención clientes, mesas de juntas, etc...), restaurantes y vehículos (taxis).

INTEGRATODOS Empresa de Inserción	Multisectorial	Esta empresa de inserción junto con otras empresas y asociaciones de Albacete han estado fabricando mascarillas y batas para el personal sanitario.
HISPALED Empresa de Inserción	Enseñanza / Educación	Hispaled, desde la impresora 3D de que dispone, se unió a una red de makers voluntarios para la impresión de máscaras protectoras para personal sanitario.
EI ELLAS LO BORDAN Empresa de Inserción	Textil	Esta empresa tomó la decisión de reestructurar el taller para la confección de mascarillas higiénicas. Esta decisión implicó una reorganización integral del taller, no solo, del proceso productivo con su curva de aprendizaje, también, del acompañamiento a las personas, de sus funciones y de los talleres formativos planteados. Para la gestión de esto se ha ofrecido a las trabajadoras una mayor flexibilidad y hacerles partícipes en la toma de las decisiones a todas las trabajadoras tanto sobre la continuidad del taller cómo de los ritmos de producción. Se ha conseguido así mantener la actividad abierta y generar un clima de confianza y estabilidad para las personas que integran la empresa de inserción.
APUNTADAS Empresa de Inserción	Textil	Ha estado confeccionando mascarillas para la fundación "la Caixa".
HAZLAN IRUN Empresa de Inserción	Confección textil, limpieza y atención socio sanitaria	<p>Su taller de confección textil da empleo a 12 mujeres y desde la entrada en vigor del estado de alarma han reconvertido su actividad centrándose en la fabricación de mascarillas hidrófugas y lavables y batas. Las batas se han ido suministrando diariamente a Osakidetza – Servicio Vasco de Salud.</p> <p>Las mascarillas son de polipropileno, 100% higiénicas doble capa.</p> <p>→ Fabricadas según la normativa UNE0065:2020, ajustables con gomas elásticas en los laterales. NO son de uso sanitario.</p> <p>→ No hay un nº mínimo de unidades.</p> <p>→ Fabrican mascarillas adaptadas al público infantil.</p>
EMAUS COMERCIO JUSTO Empresa de Inserción	Reutilización, el consumo responsable, el comercio justo y la economía solidaria.	<p>Emaús Comercio Justo realizó las siguientes acciones para hacer frente a la crisis sanitaria:</p> <p>→ Reconversión de parte de su actividad para dar respuesta inicialmente a una demanda del Departamento de Salud y Medio Ambiente del Ayuntamiento de Donostia/San Sebastián para fabricar y suministrar mascarillas a partir de tejidos de algodón para repartir entre el personal de sus centros, personal de ayuda a domicilio, etc.</p> <p>→ Posteriormente pasan a confeccionar miles de mascarillas a partir de tejido PET procedente de botellas de plástico recicladas, con unas características de protección superiores a las del algodón, para los centros sociales gestionados por la entidad promotora y sus centros trabajo, y para atender la demanda del sector privado</p> <p>Características de las mascarillas:</p> <ul style="list-style-type: none"> - Reutilizables 100% PET reciclado, doble capa. Deben lavarse a 60º. - Producto apto para reducir contagios de COVID19. Son equiparables a las mascarillas quirúrgicas de TNT (tejido no tejido) o TST (tejido sin tejer) - Vienen en pack de 5 unidades, totalmente higienizadas con ozono, en bolsas de plástico con cierre Zip. - Plazo de entrega: 10/15 días. - Posibilidad de personalizarlas con etiqueta del cliente. - Se ha reforzado la capacidad productiva con la contratación temporal de mujeres para ofrecer y atender nuevos pedidos

CÓRDOBA INCLUSIVA COCEMFE	Social	Desde esta entidad han estado realizando mascarillas con pantalla transparente para la lectura labial.
El Somontano Social	Construcción	<p>Son varias las iniciativas que Somontano Social emprendió como contribución para paliar los efectos del COVID19 en España. Concretamente:</p> <p>La iniciativa de Somontano Social de fabricar su propio modelo de Pantalla para donarlo a aquellos colectivos más necesitados, partiendo de la tecnología que dispone para cortar EPS gracias a su línea de negocio MOLITHE, especializada en elementos decorativos para fachadas hechos con núcleos de este material. Por ello, rápidamente inició la producción y durante la primera semana de pandemia se repartieron más de 17.000 pantallas.</p> <p>Estas pantallas se han donado a las poblaciones cercanas y también se han extendido por todo el país. Hasta el día 14 de abril de 2020, se repartieron un total de 31.649 pantallas repartidas en 579 envíos a 522 destinatarios diferentes. Los mayores beneficiados de las donaciones han sido ayuntamientos, hospitales, residencias de ancianos y personas dependientes y comercios de primera necesidad</p>
Arcadia, CEE	Servicios socio-sanitarios	Ha empleado 2000 metros de tela en la confección de uniformes, batas, pijamas, mascarillas, casacas y calzas destinadas al Hospital San Jorge, Servicios Sociales de la Comarca, Hospital de Jaca y Residencias del IASS.
Cooperativa San Rafael de Pizarro	Agroalimentaria	Los trabajadores y trabajadoras de esta cooperativa, así como agricultores y agricultoras socias, han estado confeccionando mascarillas, ante la escasez en el mercado, utilizando tela térmica que se usa en los invernaderos, tras comprobar el buen resultado de este material por su ligereza y protección.
SOULEM INSERCIÓN Empresa de Inserción	Fabricación de lámparas	<p>SOULEM ha estado trabajando sobre un diseño propio del producto esencial que son las mascarillas, con el objetivo de ofrecer un producto de calidad y protección demostrada.</p> <p>De esta forma, SOULEM ha querido contribuir a la recuperación de la crisis del COVID19, a partir de la venta de este producto esencial, homologado y sostenible, mientras conserva y crea nuevo empleo para mujeres en situación de vulnerabilidad.</p> <p>El resultado de este trabajo inicialmente fue un diseño propio de mascarillas higiénicas, con una versión para adultos y otra para niños, con un tejido homologado y en cumplimiento de todas las especificaciones de eficiencia de filtración bacteriana, de transpirabilidad y de repelencia a líquidos, exigidas por el Ministerio de Sanidad y la normativa UNE (Asociación Española de la Normalización).</p> <p>SOULEM ha querido que esta aportación a la sociedad y a las empresas sirva para superar la crisis del COVID19 desde una visión más humanitaria, empática y de conciencia dirigida hacia la importancia de hacer las cosas bien.</p>

Iniciativas preventivas de la salud: limpieza y desinfección

EMPRESA / ENTIDAD	SECTOR	INICIATIVAS
ILUNION Lavanderías Industriales	Industria / Lavandería Industrial	Las Lavanderías Industriales Hospitalarias de ILUNION han estado y continúan estando a pleno rendimiento, llevando a cabo un gran esfuerzo en todo el territorio para cubrir hospitales, residencias de mayores, centros especialmente habilitados y hospitales de campaña. Todas ellas son Centros Especiales de Empleo donde el 85% de sus trabajadores y trabajadoras tienen alguna discapacidad. Estas lavanderías se han convertido en enormes centros de desinfección, lavado y planchado, de ropas hospitalarias mediante un proceso, de máxima seguridad y acortando los tiempos, para la desinfección de textil hospitalario. En el caso de Madrid por ejemplo afrontaron la avalancha de 30.000 kilos de uniformes, batas, sábanas y toallas que produjeron diariamente los hospitales de Madrid en el punto álgido de la pandemia. Se suman a ello, ILUNION Facility services, prestando sus servicios de limpieza y mantenimiento en muchas entidades hospitalarias, y empresas que lo están requiriendo, siendo ambos Centros Especiales de Empleo.
Cuna de Platero	Agroalimentario	La Cooperativa puso a disposición del Ayuntamiento su maquinaria para la desinfección de calles en los primeros momentos de la crisis sanitaria
Cuatro Rayas	Agroalimentario	Los socios de la cooperativa cedieron sus tractores para ayudar a desinfectar las calles en los primeros momentos de la crisis sanitaria
COOPERATIVA AGRÍCOLA DE ALMUSSAFES (COAGAL)	Agroalimentario	La Cooperativa ha estado colaborando con el Ayuntamiento en labores de desinfección
COOPERATIVA AGRÍCOLA NUESTRA SEÑORA DE ORETO DE L'ALCÚDIA	Agroalimentario	La Cooperativa ha estado colaborando con el Ayuntamiento en labores de desinfección
COOPERATIVAS DE LIMPIEZA	SERVICIOS COMUNITARIOS Y LIMPIEZA	La Cooperativa ha estado haciendo una especial desinfección de supermercados, hospitales y centros de trabajo
Celler Cooperatiu i Secció de Crèdit de Vila-rodona, SCCL	Agroalimentario	La Cooperativa ha estado colaborando con el Ayuntamiento en labores de desinfección
Cooperativa d'Ivars i Secció de Crèdit, SCCL. Ivars d'Urgell	Agroalimentario	La Cooperativa ha estado colaborando con el Ayuntamiento en labores de desinfección
Agrícola de Montbrió del Camp, SCCL	Agroalimentario	La Cooperativa ha estado colaborando con el Ayuntamiento en labores de desinfección

Unió Fruits, SCCL. Reus	Agroalimentario	La Cooperativa donó material de uso sanitario (mascarillas, batas, guantes ...) en el Colegio Oficial de Enfermeras y Enfermeros de Tarragona
COOPERATIVA HORTOFRUTÍCOLA DEL CAMPO – COHOCA	Agroalimentaria/ Producción y comercialización de frutas y hortalizas	La cooperativa puso su maquinaria a disposición del ayuntamiento para las labores de limpieza y desinfección
COOPERATIVA AGRÍCOLA SAN JOSÉ DE ALMASSORA	Agroalimentaria/ Producción y comercialización de frutas y hortalizas	La cooperativa puso su maquinaria a disposición del ayuntamiento para las labores de limpieza y desinfección
COOPERATIVA AGRÍCOLA NUESTRA SEÑORA DE LA ESPERANZA DE ONDA	Agroalimentaria/ Producción hortofrutícola	La cooperativa puso su maquinaria a disposición del ayuntamiento para las labores de limpieza y desinfección
COOPERATIVA AGRÍCOLA SAN JOSÉ DE TORREBLANCA	Agroalimentaria/ Producción hortofrutícola	La cooperativa puso su maquinaria a disposición del ayuntamiento para las labores de limpieza y desinfección
COOPERATIVA AGRÍCOLA DE BORRIOL	Agroalimentaria/ Producción hortofrutícola	La cooperativa puso su maquinaria a disposición del ayuntamiento para las labores de limpieza y desinfección
COOPERATIVA AGRÍCOLA LA ALCUBLANA	Agroalimentaria/ Producción hortofrutícola	La cooperativa puso su maquinaria a disposición del ayuntamiento para las labores de limpieza y desinfección
Ondoa (Mondragon Corporation)	Industrial	La cooperativa estuvo desinfectando el Metro de Bilbao durante los primeros meses de la pandemia.
SOEMCA EMPLEO S.L.U (CEE)	Lavanderías y confección industrial	Con la irrupción del COVID19 este centro especial de empleo se encargó de la gestión integral de la ropa del servicio cántabro de salud (hospitales, centros de salud y servicios especiales) y de la gestión integral de la ropa de residencias de atención a personas mayores y con discapacidad

AMIAB	Multisectorial	<p>Con la irrupción del COVID19 el Grupo AMIAB desarrolló, entre otras iniciativas:</p> <ul style="list-style-type: none"> → La puesta en marcha de servicios de desinfección en ámbitos sanitarios y de bienestar social en las administraciones públicas (Junta de Comunidades de CLM, diputaciones provinciales y ayuntamientos) → Reforzamiento en los servicios de limpieza y de lavandería hospitalaria. → Colaboración con la Hermandad Donantes de Sangre de Albacete con la limpieza gratuita de sus instalaciones.
LA CALAIXERA	Servicios de limpieza	<p>Desde el inicio de la pandemia, continúan prestando servicios de limpieza y desinfección en residencias de personas con discapacidad por problemas de salud mental, que atienden a 40 residentes en situación de vulnerabilidad.</p> <p>Gestionan una tienda de alimentación ecológica, social y de proximidad que ha aumentado el servicio un 60% aproximadamente desde la declaración del primer Estado de Alarma. Esta atendido por 4 personas con discapacidad por trastorno mental.</p> <p>Tienen un servicio de mensajería que ha multiplicado por 3 el volumen de entregas a domicilio durante el estado de alarma. Han pasado de tener a 14 personas con discapacidad por trastorno mental atendiendo este servicio de recepción, reparto y entrega a domicilio, a 21 personas con discapacidad.</p>
ALDABA CEE - MADRID	Servicios de limpieza	<p>La crisis sanitaria supuso para este CEE que 60 personas con discapacidad realizaran servicios de limpieza y desinfección en centros de emergencias sociales para personas sin hogar de la Ciudad de Madrid y residencias de salud mental de la Comunidad de Madrid. En estos centros residen aproximadamente 1.000 personas en situación de vulnerabilidad (sin hogar y con problemas de salud mental).</p> <p>Se reasignaron también las personas que estaban trabajando en centros diurnos y oficinas que se cerraron durante el estado de alarma, para realizar el mantenimiento de la desinfección en centros sociales de atención a personas sin hogar y personas con discapacidad que fueron desinfectadas por la UME.</p>
CARINSERTAS	Servicios de limpieza	<p>Esta empresa de inserción aragonesa limpió e higienizó, con las máquinas de ozono, diferentes instalaciones del Ayuntamiento de Huesca.</p>
MIRAVÉR INTEGRACIÓN Empresa de Inserción	Servicios de limpieza	<p>La contribución de esta empresa de inserción en los primeros meses del Estado de Alarma consistió en:</p> <p>Limpieza y desinfección de las oficinas del ayuntamiento de Salamanca que han permanecido con actividad.</p> <p>Limpieza y desinfección del albergue municipal de Salamanca habilitado especialmente en el estado de alarma para personas sin hogar.</p> <p>Limpieza y desinfección de comunidades de vecinos.</p>
WIP SERVICIOS Empresa de Inserción	Servicios de limpieza	<p>WIP amplió sus servicios de limpieza y desinfección debido a la crisis sanitaria del coronavirus. Ha estado realizando desinfecciones en instalaciones y domicilios, tanto a nivel preventivo, en riesgo o afectadas por el COVID19.</p> <p>WIP Servicios cuenta con un equipo de profesionales que trabajan con protocolos de seguridad específicos para el COVID-19 y cuenta con los equipos de protección individual adecuados para cada caso. Los productos empleados son los recomendados por el Ministerio de Sanidad para este tipo de servicios.</p>

NABUT NAVARRA Empresa de Inserción	Servicios de limpieza	<p>Esta empresa de inserción se encargó de garantizar el servicio que se presta al Ayuntamiento de Pamplona para el lavado de la ropa de los usuarios del Servicio de Ayuda a Domicilio (SAD) ya que es primordial asegurar la limpieza e higiene de las prendas de ropa y cama de los colectivos más vulnerables durante esta crisis sanitaria.</p> <p>La excepcionalidad de la situación ha provocado que Nabut Navarra haya tenido que prestar de urgencia el servicio de lavandería a los centros de acogida temporal impulsados por el Ayuntamiento de Pamplona para personas sin hogar y familias que carezcan de vivienda y no puedan acceder a una.</p> <p>Por último, durante la emergencia por coronavirus Nabut Navarra ha empezado a prestar servicios de limpieza y lavandería al nuevo centro de urgencia de la Fundación Xilema. Este centro busca procurar una atención de calidad a todas las personas usuarias.</p>
SOKAIRE SERVICIOS DE LIMPIEZA Empresa de Inserción	Servicios de limpieza	<p>Las actuaciones concretas y el papel que SOKAIRE ha estado desarrollando en este periodo que suponen una repuesta significativa y relevante a la crisis sanitaria son:</p> <ul style="list-style-type: none"> → Servicio diario de limpieza y desinfección de las siguientes instalaciones: <ul style="list-style-type: none"> - Centro Socio sanitario de Atención a las adicciones, sala de consumo supervisado (Bilbao) - Albergue invernal del Ayuntamiento de Bilbao para personas sin hogar que continúa abierto durante la crisis sanitaria. - Albergue habilitado por el Ayuntamiento de Bilbao durante la crisis sanitaria para personas jóvenes extranjeros sin hogar. → Comunidades vecinales: servicios de mantenimiento y desinfección más específica en zonas de paso, botones de ascensor, barandillas, interruptores, manillas de puertas... → Oficinas: Intensificación de la limpieza en puntos críticos: ordenadores, teclados, ratones, mesas, sillas, manillas de puertas... → De forma discontinua, desinfección y fumigación con producto clorado, de mobiliario urbano (barandillas, papeleras...). → Servicio de recogida de basura a domicilio para personas que no quieren exponerse a salir a la calle. → Suministro de productos desinfectantes específicos e higiénicos como gel, guantes, toallitas higiénicas desechables a nuestros clientes. → Activación de protocolos de limpieza y dotación de materiales de prevención específicos para todas las personas trabajadoras: mascarillas, guantes desechables y geles alcohólicos para desinfección.
El Arcadia	Socio-sanitario	<p>Esta empresa de inserción ha participado activamente en:</p> <ul style="list-style-type: none"> → Labores de limpieza: + de 1000 calles saneadas, manteniendo limpieza zonas públicas, hospitales y otros espacios de la ciudad de Huesca y diferentes ayuntamientos de La Hoya. → Labores de lavandería: + de 10.000 sábanas limpias y desinfectadas, batas y uniformes para el Hospital de Huesca, Residencias del IASS y otros servicios socio-sanitarios dependientes del Departamento de Salud Aragón.

Agrícola de Corbera d'Ebre, SCCL	Agroalimentario	Esta cooperativa agrícola participó activamente en la desinfección calles de la población y gratuidad en el reparto de los pedidos a domicilio
Agrícola de Montbrió del Camp, SCCL	Agroalimentario	La cooperativa colaboró en la desinfección de las calles de la población
CUNA DE PLATERO	Agroalimentario	La cooperativa colaboró en la desinfección de las calles de la población
El Progreso	Agroalimentario	La cooperativa colaboró en la desinfección de calles del ayuntamiento de Villarrubia de los Ojos
La Alcubla	Agroalimentario	La cooperativa puso su maquinaria a disposición del ayuntamiento para las labores de limpieza y desinfección.
REUSAD Empresa de Inserción	Limpieza	REUSAD contribuyó a paliar los efectos de la crisis sanitaria procediendo, en los primeros meses a: → Limpieza y desinfección de residencia de ancianos. → Limpieza y desinfección del Centro de Integración Social (CEIS) de la Fundación Lesmes cuyas personas forman parte de los colectivos de riesgo para el coronavirus.
LA ENCINA SERVICIOS INTEGRADOS Empresa de Inserción	Limpieza	Esta empresa experta y autorizada por la Junta de Castilla y León para realizar servicios de desinfección nº de registro: 0171-CYL-SA3, hizo su aportación para frenar los primeros efectos de la pandemia procediendo a la: → Limpieza y desinfección de espacios ajardinados y vías públicas. → Limpieza y desinfección de comedores y centros de asistencia social. → Desinfección de comercios e industrias alimentarias. → Desinfección de centros sanitarios.
EL TRAMPOLÍN SOLIDARIO Empresa de Inserción	Limpieza	Algunas iniciativas de Trampolín Solidario para tratar de paliar los efectos del COVID-19 han sido: La empresa ya prestaba servicios de limpieza y comenzó a prestar un servicio especializado de desinfección. Por otro lado, ofreció su oferta formativa a precios muy asequibles, con el objetivo de que las personas puedan aprovechar el confinamiento para mejorar su formación.
Celler Cooperatiu i Secció de Crèdit de Vila-rodona, SCCL	Agroalimentario	La cooperativa colaboró en la desinfección de las calles de la población
Cooperativa d'Ivars i Secció de Crèdit, SCCL. Ivars d'Urgell	Agroalimentario	La cooperativa colaboró en la desinfección de las calles de la población
Agrícola de Montbrió del Camp, SCCL	Agroalimentario	La cooperativa colaboró en la desinfección de las calles de la población
Agrícola de Corbera d'Ebre, SCCL	Agroalimentario	La cooperativa colaboró en la desinfección de las calles de la población y ofreció de forma gratuita el reparto de los pedidos a domicilio
Agrícola de Vila-seca, SCCL	Agroalimentario	La cooperativa colaboró en la desinfección de las calles de la población

INICIATIVAS SOLIDARIAS (Donaciones, actuaciones de Voluntariado y otras acciones de acción social)

EMPRESA / ENTIDAD	SECTOR	INICIATIVAS
Servicios Sociales de la ONCE	Social / Asistencial	Servicios Sociales de la ONCE realizó tareas de apoyo en el área educativa tanto a los maestros de los equipos específicos, como con el alumnado, ayudándoles y orientándoles en el uso de los recursos digitales, para que pudieran participar en igualdad de condiciones. Asimismo, su residencia de estudiantes ciegos y sordociegos del Centro de Recursos Educativos (CRE) , en Moratalaz, desprovista de alumnos durante el confinamiento, sirvió para acoger a personas enfermas crónicas o infectados con Covid-19 que estaban en situación de alta hospitalaria pero no médica, todo ello gestionado y dirigido por los servicios médicos de la ONCE. Mientras, la atención educativa que se presta a estudiantes del CRE se mantuvo por vía telemática.
Unidad de Voluntariado de Fundación ONCE	Social / Asistencial	Esta Unidad lanzó un plan urgente, para responder a las solicitudes y necesidades de quienes más necesitan compañía en estos tiempos difíciles. Gracias a un total de 430 voluntarios, se brindó ayuda para hacer la compra (productos básicos de alimentación y farmacia), mantenimiento de rutinas de ejercicio físico, acompañamiento telefónico para aligerar el estrés y la incertidumbre de la situación. En definitiva, una red de soporte a la persona, para que mantuviera su nivel de independencia y bienestar emocional, siguiendo de nuevo estrictamente las disposiciones de protección frente al contagio. También desde Fundación ONCE, y a través de Inserta Empleo, su entidad para la formación y el empleo, más de un millar de personas con discapacidad fueron atendidas, desde el inicio del confinamiento.
Fundación ONCE	Social / Asistencial	Desde Fundación ONCE se contribuyó a contrarrestar los efectos de la pandemia y el confinamiento con las siguientes iniciativas: colaborando con la Asociación Ángeles Urbanos en la adquisición y reparto de comida para personas con discapacidad y personas mayores que viven solas o con dificultades de movilidad. Con ello, se cubrieron las necesidades de alimentación semanal de 50 familias, unos 24 euros por familia, con lo que calculamos un coste de 1.200 euros semanales para el total de estas 50 familias. poniendo a disposición del movimiento ' Coronavirus Maker ' un total de ocho impresoras 3-D cedidas por diferentes áreas del Grupo Social ONCE, así como un equipo de profesionales que diseñaron productos e imprimieron aquellos elementos de utilidad a los servicios de salud como por ejemplo fijaciones para montar pantallas protectoras. El movimiento Coronavirus Maker es una red de más de 13.000 colaboradores que han estado durante los meses con mayor incidencia del Coronavirus, usando tecnología 3D para fabricar equipos de protección y material sanitario con los que contribuir a la emergencia sanitaria. Entre los voluntarios figuran médicos, ingenieros, diseñadores, profesores y enfermeros, así como voluntarios de la Fundación ONCE. conjuntamente con Mensajeros de La Paz y la Asociación de Ciegos Católicos , se puso en marcha un Call Center para dar apoyo espiritual y/o confesión al ciudadano que lo demande, coordinando a 20 sacerdotes.

FEDERACIÓN ALMERIENSE DE ASOCIACIONES DE PERSONAS CON DISCAPACIDAD (FAAM)	Colectivos en exclusión atención gravemente discapacitados atención dependencia fabricación de material de protección	Esta Federación puso su granito de arena contra el Covid al participar en el programa Apadrina un menú, campaña solidaria para que personas en riesgo de exclusión puedan comer cada día. Asimismo, los trabajadores de la residencia de personas con discapacidad gravemente afectadas de FAAM se aislaron voluntariamente con usuarios dependientes FAAM para acompañarles durante el primer mes de confinamiento con atención personalizada.
Lantegi Batuak (Bizkaia) CEEI	Social	Este centro especial de empleo de iniciativa social que venía prestando un servicio a domicilio de comidas y cenas a 270 hogares de Bizkaia, destinado, principalmente, a personas mayores o dependientes, cobró una mayor importancia en los meses del confinamiento. El trabajo de este equipo cumplió con un doble cometido, un servicio fundamentado en el compromiso de ayudar a mantener una alimentación equilibrada, de calidad, a una parte de la sociedad que era más vulnerable que nunca. Un servicio que se llevaba prestando más de diez años pero que, desde que se decretó el estado de alarma, se tuvo que hacer de forma distinta. La habitual relación de cercanía con las personas usuarias se vio interrumpida con medidas de distanciamiento de seguridad Este servicio se incrementó ofreciendo comidas/cenas a 279 hogares diarios, generando 4 nuevos puestos de trabajo de personas con discapacidad
Ambulancias de Lorca, S.coop	Socio-sanitario / transporte	Esta cooperativa murciana además del continuar ofreciendo con el servicio de transporte de enfermos diario que venían realizando, de forma absolutamente gratuita, se quedaron con las mascotas de todos y cada uno de los ingresados que no tenían a nadie que se encargara de ello.
Grupo AN	Agroalimentario	El Grupo AN puso en marcha una campaña para ayudar a las personas vulnerables, donando a varios bancos de alimentos y comedores sociales 37.000 kilos de frutas y hortalizas, así como unas 7.000 unidades de conservas vegetales.
S.A.T. LACTURALE	Agroalimentario	S.A.T LACTURALE desarrolló la Campaña #LacturaleATuSalud : a través de la iniciativa #Food4Heroes , mediante la cual donaron yogures al personal sanitario del Complejo Hospitalario Navarra y Clínica Universidad Navarra, como muestra de apoyo. #Food4Heroes es una iniciativa que pretende alimentar de manera altruista a los empleados de los hospitales con la colaboración de empresas de alimentación.
Agropecuària Coperall i Secció de Crèdit, SCCL. Santa Coloma de Queralt	Agroalimentario	La cooperativa donó material en el CAP
Cítrics Terres de l'Ebre, SAT 1521 CAT. Campredó.	Agroalimentario	La cooperativa donó 1.000 kg de naranjas a entidades sociales de Tortosa y L'Aldea

Cooperativa de ovino y vacuno de Navarra (COOVA)	Agroalimentario	La Cooperativa emprendió una donación de productos de IGP Cordero de Navarra de máxima calidad y con beneficiosas cualidades nutricionales a residencias de ancianos, comedores sociales y otros afectados especialmente por esta crisis, poniendo a su disposición ochenta y cuatro corderos criados de forma natural y sostenible por ganaderos navarros. Con ello se pretendía mostrar el lado más solidario de este sector ganadero, que, como muchos productos de cercanía, pasaron por un momento muy complicado, debido al cierre temporal de una parte muy importante de su mercado como es el sector de la hostelería y que decidieron realizar un esfuerzo y donar una pequeña parte de su producción.
Ajos Tierra de Barros, S. Coop.	Agroalimentario	La Cooperativa donó 6000 kilos de ajos que no podía comercializar ya que estaban pelados y preparados para enviar al canal HORECA. La donación se destinó a los hospitales y residencias de la tercera edad de Extremadura, los recogió la Cruz Roja y se encargó del reparto.
ANECOOP	Agroalimentario	ANECOOP hizo una donación de 7.500 kilos de fruta a diferentes instituciones benéficas de las provincias de Murcia, Almería, Castellón, Valencia y Alicante además de al hospital que se instaló en IFEMA, Madrid, para atender a los afectados por el COVID-19.
VIÑAOLIVA	Agroalimentario	Esta Cooperativa donó alcohol sanitario, procedente de la gestión que realiza en su alcoholera en Almendralejo (Badajoz), para la fabricación de 30.000 dosis de gel desinfectante hidroalcohólico para ayudar así a combatir la pandemia por el COVID-19 en España.
Cooperativa Nuestra Señora de Criptana -Bodegas Símbolo, Vinícola del Carmen, Almazara 'Santísimo Cristo de Villajos	Agroalimentario	La Cooperativa donó un camión de alimentos a la residencia de ancianos 'Sagrado Corazón'.
ACOR	Agroalimentario	ACOR hizo una donación de 4.000 kilos de azúcar a la Fundación Banco de Alimentos para que pueda atender la demanda de las organizaciones sociales. Lo mismo hizo con la Fundació Formació i Treball, cuyo objetivo es facilitar el acceso al mercado laboral a las personas en riesgo de exclusión social, gestionando que el azúcar se distribuyese entre los grupos vulnerables y las familias de escasos recursos económicos.
AGROPAL	Agroalimentario	AGROPAL puso en marcha una campaña de recogida de alimentos para Caritas y junto con su fábrica de quesos y otras empresas colaboraron con productos en una food truck para transportistas que no encontraban sitios abiertos para poder comer o tomar un café.
Vicasol	Agroalimentario	Además de seguir con su producción para abastecer los hogares, la Cooperativa Vicasol participó en varias iniciativas solidarias, como la donación de frutas y hortalizas para 'La Despensa de Vallekas', que ayudó a las familias que peor lo pasaron durante el confinamiento en Madrid. También colaboró con la construcción de pantallas protectoras.
Cooperativas Agro-alimentarias Castilla-LM	Agroalimentario	Cooperativas Agroalimentarias de CLM hizo una donación por importe de 5.000 euros al proyecto de Cruz Roja "Emergencia Coronavirus en España" para ayudar a aquellas personas más vulnerables.

Clesa (CLUN)	Agroalimentario	CLESA donó material de protección frente al coronavirus. En concreto, gafas, guantes, mascarillas, trajes protectores, gorros y líquido desinfectante de diversos tipos, que han sido usados por personal sanitario, empleados municipales y cuerpos de seguridad
Covijérez	Agroalimentario	COVIJEREZ hizo donaciones de alimentos y productos higiénicos
CASI	Agroalimentario	CASI donó 52 kilos de plástico fino y manta térmica para protección de sanitarios en Almería. También donó 8 pallets de Epis y material de desinfección al distrito sanitario de Almería y al Hospital de Torrecárdenas.
VIRGEN DE LAS VIÑAS	Agroalimentario	Esta Cooperativa donó más de 700 litros de alcohol y 80 pantallas a centros socio sanitarios de Tomelloso
Agrupación de Cooperativas Valle del Jerte	Agroalimentario	Esta Cooperativa hizo donaciones de material para ayudar al personal sanitario y de asistencia, y propuso una cadena de solidaridad para recaudar la mayor cantidad de material de seguridad posible entre los agricultores de la zona
UNICA GROUP	Agroalimentario	UNICA GROUP entregó de forma altruista material de prevención a centros sanitarios, principalmente batas desechables y guantes, así como cajas saludables con surtidos de verduras
Fruits de Ponent, SCCL. Alcarràs	Agroalimentario	Realizó donaciones de alimentos saludables (zumos de fruta) a Hospitales Arnau y Santa María y también convenió con Servicio de Reparto de Alimentos de Alcarràs y el Banco de Alimentos.
Llet Nostra Alimentària. Barcelona	Agroalimentario	Realizó donaciones de productos a los sanitarios, personas de grupos de riesgo mayores de 70 años, personas con patologías diversas y personas enfermas por Covid-19 por medio de varias entidades que promueven estas acciones, haciendo llegar así el producto allí donde más lo necesitaban.
Central Lechera Asturiana	Agroalimentario	CENTRAL LECHERA ASTURIANA hizo donaciones a la red de hospitales del Sespa (Asturias) de diversos productos lácteos, como leche y yogures. También donó productos lácteos al hospital cántabro de Valdecilla y colaboraron con el Centro Santa María de la Paz de las Hermanas de San Juan de Dios en Madrid. Además, enviaron productos a varios hoteles medicalizados de la cadena Meliá, a las Clínicas Quirón de toda España, y a Cruz Roja de Asturias y Girona.
Laboral Kutxa y la Fundación Euskadi	Financiero	LABORAL Kutxa y la Fundación Euskadi lanzaron una iniciativa que tuvo como objetivo recaudar 50.000€ para los bancos de alimentos.
Kaiku	Agroalimentario	Kaiku repartió más de 4.000 bricks de leche y batidos, cerca de 4.500 cafés listo para tomar y 5.900 litros de leche fresca al personal destinado en IFEMA y a los afectados allí ingresados.

Colegio Clemente Palencia; Colegio Lope de Vega; Colegio Juan Ramón Jiménez; Colegio Rafael Morales; Colegio Ruíz de Luna; Colegio Adalid; Colegio Cristóbal Colón y Colegio Fernando de Rojas	Enseñanza	Con objeto de intentar atenuar en parte el impacto de la crisis en estas personas, las ocho Cooperativas de Enseñanza ubicadas en Talavera de la Reina (Toledo) ante esta situación donaron 11.000,00.-€ destinados a ayudar a las familias más necesitadas, un granito de arena que contribuyó a aliviar en los momentos más difíciles a familias que debido a esta crisis sanitaria pasaron grandes necesidades.
GSD Las Suertes	Enseñanza	A principios del mes de abril, unos 160 compañeros de GSD Las Suertes, se unieron para colaborar con la iniciativa ciudadana #mirarteotravez , que ha hizo posible que enfermos y ancianos dispusieran de 20 tablets con las que comunicarse con sus familias.
Cellers Domenys i Secció de Crèdit, SCCL. Sant Jaume dels Domenys	Agroalimentario	Regaló garrafas de aceite de la cooperativa en las cestas de alimentación que está entregando la Cruz Roja del Baix Penedès a las familias más vulnerables de la comarca
ULMA Packaging (Mondragon Corporation)	Industrial	Ulma donó máquina de esterilizado y empaquetado de mascarillas
Orbea (Mondragon Corporation)	Industrial	La Cooperativa organizó una subasta solidaria para apoyar a UNICEF
Las Rosas, S. Coop madrileña	Enseñanza	Los alumnos del Colegio Las Rosas, con sus mensajes, enviaron su cariño y un rayo de esperanza a los pacientes que se encontraban infectados en los hospitales, estaban solos y aislados, siendo en su mayoría personas mayores.
SURINVER SOC. COOP.	Agroalimentario	La Cooperativa donó mascarillas desechables a hospitales de Alicante
Beitu (coopertiva de Navarra)	Social	La micro cooperativa Beitu formó parte de una iniciativa promovida por el Ayuntamiento de Tafalla, dirigida a gestionar y coordinar las distintas peticiones de ayuda que existían en la comarca, en colaboración con el servicio social de base de la localidad, el centro de salud y las localidades de la Valdorba. Con este proyecto se canalizaron las iniciativas de voluntarias y voluntarios en la zona. En concreto Beitu, micro cooperativa que gestiona el albergue de Beire, colaboró a través de la distribución de verduras de su huerta a la residencia comarcal.

COOPERATIVA PELUQUERÍA Y ESTÉTICA CV	COMERCIALIZACIÓN Distribución de elementos de trabajo y productos a peluquerías	Esta cooperativa donó cajas de guantes de vinilo y nitrilo a Sanidad, ayuntamientos y al Hospital General
JUGUETTOS	CENTRAL DE COMPRAS Tienda de juguetes	La cooperativa hizo donaciones de juguetes
La Fageda, SCCL. Santa Pau	Agroalimentario	La cooperativa realizó donaciones de yogures al Banco de los Alimentos, y al personal sanitario de varios centros hospitalarios y residencias
ATLANTIS	Seguros	ATLANTIS donó y cedió material y maquinaria médica (respiradores, desfibriladores...) para la lucha contra el Covid-19. A través de UNESPA colaboraron también con una donación, de más de 300.000€ que se destinó a un fondo para la indemnización por fallecimiento y el subsidio por hospitalización del personal sanitario que ha estado luchando directamente contra el coronavirus.
UCOMUR	Asociación en Empresarial	Esta entidad hizo una donación de 600 mascarillas semanales para la Cofradía de Pescadores de San Pedro del Pinatar.
COOPERATIVA MULA CONFORT	Industrial	La cooperativa donó material para realizar mascarillas, de forma absolutamente gratuita.
Vortex	Tecnológico	<p>Vortex es junto con Recumadrid y la Asociación Cultural La kalle promotor del Proyecto Sempiterna. El Proyecto Sempiterna nace impulsado por entidades de Economía Social con el objetivo de fomentar el reciclaje de dispositivos y la economía circular.</p> <p>Desde Sempiterna y las entidades que lo componen colaboraron con centros educativos de su entorno para conseguir que ningún estudiante se quedara atrás durante el confinamiento, salvando así la brecha digital que se hizo más patente.</p> <p>Asimismo, en colaboración también con los centros educativos de su entorno y de la red de voluntariado de Cuidados, se facilitaron ordenadores a alumnos que carecían de medios para poder seguir la educación "digital", prestando equipos informáticos y buscando donaciones de particulares y gestionando con otras entidades y servicios sociales destinatarios cercanos al donante.</p> <p>Se repartieron, a su vez, más de 200 móviles como recurso alternativo a la falta de tablets y ordenadores y problemas de comunicación. De forma complementaria se dio soporte online a familias que tuvieron problemas con los equipos o instalaciones.</p>

Cooperativa Severo Ochoa	Enseñanza	La cooperativa hizo entrega de 4.000 pares de guantes al Servicio Murciano de Salud
AMICA (ASOCIACIÓN SIN ÁNIMO DE LUCRO)	Apoyo a las personas: valoración multidisciplinar, atención social, atención a la infancia, formación y apoyo al empleo, atención de día, alojamiento, rehabilitación, apoyo personal y en el hogar, ocio y acceso a la cultura, apoyo a las familias, cooperación internacional	<p>Su labor en los meses más duros de la pandemia consistió en ofrecer:</p> <p>Apoyo a personas con discapacidad en alojamientos gestionados por la asociación</p> <p>Apoyos en domicilios</p> <p>Seguimiento y soporte a personas y familias que estuvieron confinadas a través de sesiones de apoyo psicológico, fisioterapia, logopedia, rehabilitación cognitiva online; actividades individuales y grupales, formación, y dinamización de actividades de todo tipo individuales y grupales para favorecer el contacto social y un mayor bienestar físico y emocional durante el periodo del confinamiento, así como acceso a recursos sociales como alimentos, farmacia, etc.</p> <p>Participación en diseño de programas de cooperación con entidades de países en vías de desarrollo para dar cobertura a personas con discapacidad en esta emergencia sanitaria</p>
Fundación Síndrome de Down de la Región de Murcia (Fundown)	Social	<p>La contribución del Fundown en esta pandemia se ha traducido, principalmente en:</p> <p>Donaciones de más de 1.000 unidades de material de protección sanitario en Murcia, San Javier y Alcantarilla para contribuir a la lucha contra la pandemia provocada por la COVID-19. Los trabajadores de Fundown se encargaron de elaborar este material de protección y lo entregaron en centros sanitarios, residencias de mayores o cuerpos de seguridad del Estado:</p> <ul style="list-style-type: none"> -500 mascarillas al Servicio de Emergencias 112 de San Javier -200 a la consejería de Mujer, Igualdad, LGTBI, Familias y Política Social -230 a la Jefatura Superior de la Policía Nacional de la Región de Murcia <p>Además, Fundown donó 45 viseras de protección realizadas con impresión 3D a comunidad 'Coronavirus Makers' al Servicio Murciano de Salud. Y distribuyeron cerca de 100 pantallas protectoras, realizadas con plastificadora, en Alcantarilla (Centro de Salud, Protección Civil y Residencia Virgen de la Salud) y el Hospital Virgen de la Arrixaca.</p> <p>En la realización de este material de primera necesidad participaron siete trabajadores de Fundown.</p> <p>Fundown entregó doscientas plantas que han cuidado los veinticinco trabajadores del Centro Especial de Empleo Fundown Plant al hospital Morales Meseguer para dar color a las estancias del centro sanitario. Una iniciativa que se repitió en el Virgen de la Arrixaca y en el Reina Sofía de Murcia.</p> <p>Fundown puso a disposición de la Consejería de Salud su área de viviendas compartidas para atender la demanda de sanitarios y cuerpos y fuerzas de seguridad, así como para apoyar la distribución de material logístico</p>

INICIATIVA SOCIAL CDC Empresa de Inserción	Servicios de restauración	El restaurante que gestiona esta empresa de inserción adaptó su servicio, elaborando y repartiendo 500 menús diarios (comidas y cenas) para los Albergues de Personas Sin Hogar habilitados por Cáritas Diocesana de Cartagena.
INTEGRAS.TU Empresa de Inserción	Servicios de restauración	Gracias a un contrato menor con el Ayuntamiento de Valencia repartieron todos los días 110 desayunos a personas sin hogar, desde el inicio de la pandemia hasta finales del mes de abril.
Supermercado cooperativo LA OSA	Consumo	Este supermercado puso en marcha la iniciativa Cesta colectiva: Recogida de alimentos para distribución en el barrio de Malasaña (Madrid) a las personas vulnerables. Apoyo cooperativo a las personas cooperativistas de LA OSA que atravesasen un período de crisis económica
#mirarteotravez	Servicios asistenciales	Esta iniciativa ciudadana sirvió para conseguir la donación de tablets y su distribución en los hospitales y residencias de Madrid para que mayores y enfermos de COVID-19 pudieran verse y hablar con sus familiares.
Redes de cuidados contra el Covid19 en Euskal Herria	Servicios asistenciales	En muchas ciudades y pueblos de Euskal Herria se organizaron grupos de ayuda mutua para apoyar a las personas o colectivos más vulnerables que tuvieron problemas para sobrellevar las duras condiciones impuestas por el Estado de Alarma.
Conexión a internet	Educación	Izarkom S. Coop y las redes ciudadanas de solidaridad de Euskadi, ofrecieron tarjetas SIM gratuitas durante el confinamiento para población sin acceso a internet. Esta distribución se realizó a través de AMPAS, asociaciones educativas y otras organizaciones.
Compartir WIFI	Educación	En tiempos de #YoMeQuedoEnCasa hubo muchas iniciativas de ocio y educación a través de internet. Pero ¿Qué pasa con esas familias que no tienen acceso? Se invitó a compartir tu wifi con aquellas personas que lo necesitan.
Ordenadores para el confinamiento	Educación	Se proporcionaron ordenadores en modo donación, préstamo, alquiler o compra social a los estudiantes que no los tenían durante el confinamiento
Liberad a Wifi	Educación	Libera tu wifi: iniciativas para que todo el alumnado pueda 'ir' a la escuela online
Producción al servicio de la comunidad	Producción	Peñasal S. Coop modificó algunas líneas de producción de las empresas del grupo, para responder a las necesidades y urgencias sociales. Concretamente se cocinaron más de 1000 servicios para albergues, comedores sociales, etc. de Bilbao y produjeron ropa profesional especializada para la sanidad pública vasca.

Helechos cooperativa	Jardinería	La respuesta de esta cooperativa a la situación de emergencia vivida al inicio de la pandemia consistió en: Donación de 1000 € para la adquisición de mascarillas para el hospital de campaña de Leganés Trabajos de transporte de 25 camas de hotel a hospital de campaña de Leganés Cesión de un vehículo de manera indefinida a los servicios municipales para su uso en hospital de campaña y labores de logística relacionada con la Covid19 en Leganés Donación de 1000 € para la adquisición de alimentos y su distribución a través de Protección Civil.
Agromallorca SAT	Agroalimentario	Esta cooperativa realizó donaciones de frutas y hortalizas al Banco de Alimentos, hospitales y ONG's
AGROSEVILLA	Agroalimentario	AGROSEVILLA donó 100 batas y gorros al Ayuntamiento de La Roda de Andalucía para los trabajadores del servicio de ayuda a domicilio para personas mayores
Altamoraña	Agroalimentario	Su contribución a la crisis sanitaria consistió en la donación de 2.500 litros de leche para residencias
Arrozua	Agroalimentario	Se sumó a la ayuda de alimentos promovida por la acción social de la ONG Cesal, aportando su arroz para familias en precariedad por la crisis del COVID-19
Biosabor	Agroalimentario	Biosabor donó Equipos de Protección Individual (EPI) al Centro Hospitalario de Alta Resolución de El Toyo y al Centro de Salud de Atención Primaria de Níjar
BONAFRU, COBELLA	Agroalimentario	A través de Interfresa se enviaron kilos de frutos rojos a los centros sanitarios de las ocho provincias de Andalucía y a Ifema. También se donaron equipos de protección a sanitarios, policía, etc
Cellers Domenys i Secció de Crèdit, SCCL. Sant Jaume dels Domenys	Agroalimentario	Su contribución consistió en la entrega de una garrafa de aceite en cada cesto de alimentación que entregó Cruz Roja del Baix Penedès a las familias más vulnerables de la comarca
COEXPHAL	Agroalimentario	COEXPAL realizó donaciones de material sanitario, así como con aportaciones económicas para centros hospitalarios de Almería y residencias de mayores. Igualmente, hubo comercializadoras que decidieron contribuir con una aportación económica a estos centros para adquirir material de protección, llegando las donaciones a alcanzar cuantías que rondan los 30.000 euros.
Cooperativa Agrícola de Sant Antoni d'Eivissa	Agroalimentario	Esta cooperativa donó EPI's a la Guardia Civil
Cooperativa Sant Martí de Mercadal i Sant Bartomeu de Ferreries de Menorca	Agroalimentario	Esta cooperativa de Menorca donó guantes y mascarillas a los centros de Salud

Cooperativas Agro-alimentarias Extremadura	Agroalimentario	<p>Entregó todo su estocaje de EPIs (guantes, monos y mascarillas) al Hospital de Mérida y a la Consejería de Agricultura, para la protección de los trabajadores que tenían que asistir a posibles infectados por COVID-19. Este material se utilizaba para la impartición de los cursos de aplicación de fitosanitarios.</p> <p>Por otro lado, Cooperativas Agro-alimentarias Extremadura, en su día a día, durante los meses iniciales de la pandemia, estuvo trabajando para favorecer a sus asociados, trasladando normativas y propuestas de mejoras, así como la creación de una bolsa de demandantes de empleo para las campañas de recolección, compra en común de material de protección, y todo lo necesario para el mantenimiento de la seguridad en los centros de trabajos como en el campo, favoreciendo que llegasen alimentos con garantías de seguridad a la ciudadanía.</p>
Cooperativas de Granada: SAT Hortoventas, Agrícola Los Tajos, San Isidro de Loja, Aceites Algarinejo, Ntra. Sra. De la Cabeza y El Grupo, Cooperativa La Palma, CentroSur y Santa Mónica de Salar	Agroalimentario	Se realizó la donación de más de 700 Equipos de Protección Individual (EPI), además de cientos de mascarillas, monos, guantes, gafas y botas de protección, a centros hospitalarios.
COVAP	Agroalimentario	Durante el confinamiento, donó 17.500 litros de leche y productos lácteos al Banco de Alimentos de Córdoba, aportó equipos de protección al Hospital de Pozoblanco y a una residencia de Villanueva del Duque. Estuvo entregando diariamente productos lácteos a los transportistas y habilitó para ellos una pequeña zona de descanso en la planta. La cooperativa colabora con BNI Ansada Los Pedroches con la donación de leche entera para la foodtruck que localizaron en el Polígono Industrial Dehesa Boyal de Pozoblanco.
DCOOP	Agroalimentario	Desde DCOOP se envió material higiénico sanitario a centros sociales y hospitales de localidades como Granada, Úbeda, Cabra, Antequera o Alcázar de San Juan y donaron alimentos para diferentes comedores sociales y varios bancos de alimentos, unas iniciativas que supusieron un desembolso de 100.000 euros
EA Group y Corderex	Agroalimentario	Se realizó la donación de 400 kilos de carne de cordero certificada para siete hospitales extremeños. Los servicios de hostelería de los hospitales la incluyeron en los menús de comidas dirigidas tanto al personal sanitario como a los pacientes ingresados.
FRESÓN DE PALOS	Agroalimentario	Se donaron 15.200 kg de fresas al Banco de Alimentos de Huelva. También han repartido material de protección y fruta a centros de salud y residencias provinciales y envió fruta a unos 8 hospitales de la comunidad de Madrid, así como a comedores sociales y residencias
Fruita Bona SAT	Agroalimentario	Se realizó la donación de frutas y zumos al Banco de Alimentos

Illacamp SAT	Agroalimentario	Esta cooperativa donó patatas a ayuntamientos y asociaciones
INTEROLEO	Agroalimentario	Esta cooperativa intensificó su colaboración con el Banco de Alimentos al que ha donaron 754 litros de aceite en el pico de la pandemia.
La Unión	Agroalimentario	Repartió a la plantilla del Hospital Universitario Torrecárdenas de la capital y del Hospital de Poniente de El Ejido, 26.000 Kilos de frutas y verduras y más de 5.200 cajas de cinco kilos con una variedad de alimentos de primera necesidad
Mediterranean Gourmet Olive Oils	Agroalimentario	Se donó aceite para el programa de entrega de alimentos a familias en situación de extrema vulnerabilidad, residencias y equipos de emergencia en los hospitales de la Comunidad de Madrid.
OLEOESTEPA	Agroalimentario	Entregó unos 200 sacos industriales, todos los que tenía, al Hospital de Osuna para que el personal sanitario pudiera confeccionarse trajes de aislamiento. También hizo su entrega a Cáritas de aceite de oliva con packaging defectuoso o cerca de la fecha de consumo preferente
San Alfonso, SCV	Agroalimentario	Se donaron cítricos al Hospital de La Plana (Castellón) y al Banco de Alimentos de Uldecona
UDAPA	Agroalimentario	Se realizaron donaciones de patatas a diversas ONGs y bancos de alimentos
Unió Fruits, SCCL. Reus	Agroalimentario	Desde esta cooperativa se donó material de uso sanitario (mascarillas, batas, guantes...) al Colegio Oficial d'Infermeres i Infermers de Tarragona
VICASOL	Agroalimentario	Entre otras actuaciones, ha donado material de protección a los sanitarios del Hospital de Poniente, en El Ejido
Fruits de Ponent, SCCL. Alcarràs	Agroalimentario	Desde esta cooperativa se procedió a donar alimentos saludables (zumos de frutas) a los hospitales Arnau y Santa Maria. También se alcanzaron acuerdos con el Servicio de Reparto de Alimentos de Alcarràs y el Banc d'Aliments
Llet Nostra Alimentària. Barcelona	Agroalimentario	Se realizaron donaciones de productos a los sanitarios, a personas de grupos de riesgo mayores de 70 años, a personas con varias patologías y a personas enfermas por la COVID-19 a través de varias entidades que promueven estas acciones y vehiculan el producto donde más se necesita
Agrícola Catalana Sant Isidre de el Perelló, SCCL	Agroalimentario	Se procedió a donar mascarillas a la población elaboradas per cosedoras y entidades
Agropecuària Coperal i Secció de Crèdit, SCCL. Santa Coloma de Queralt	Agroalimentario	Se donó material al Centro de Atención Primaria
Cítrics Terres de l'Ebre, SAT 1521 CAT. Campadó.	Agroalimentario	Se donaron 1.000 kg de naranjas a entidades sociales de Tortosa y l'Aldea

Agrícola de Vilassar de Mar, SCCL	Agroalimentario	Esta cooperativa participó activamente en la Campaña de regalo de plantas con la compra y plantillas para que niños las colorean. Campaña #araflorsiplantesalcarrer
Unió Fruits, SCCL. Reus	Agroalimentario	Realizó donaciones de material de uso sanitario (mascarillas, batas, guantes...) al Col•legi Oficial d'Infermeres i Infermers de Tarragona
Grup Cooperatiu Unió. Reus.	Agroalimentario	Desde este Grupo Cooperativo se elaboró vino de edición limitada "Tot anirà bé" y entregó 1.200 botellas al Servei Català de la Salut de la Región Sanitaria del Camp de Tarragona. El objetivo de la bodega con este vino, donado íntegramente al personal sanitario, es mostrar el agradecimiento a la increíble labor realizada por los profesionales de la salud durante la crisis causada por la COVID-19 y hacer explícito un reconocimiento a su dedicación y esfuerzo
Cellers Domenys i Secció de Crèdit, SCCL . Sant Jaume dels Domenys	Agroalimentario	Contribuyeron a paliar la situación de emergencia provocada por el COVID19 donando una garrafa de aceite en cada cesto de alimentación que está entregando Cruz Roja del Baix Penedès a las familias más vulnerables de la comarca
Covides, SCCL	Agroalimentario	Desde esta cooperativa se sumaron a la iniciativa #EnoturismoParaSanitarios, consistente en que los trabajadores sanitarios recibirán por parte de los organizadores y participantes, viajes a bodegas de vino para disfrutar de degustaciones, comidas o cenas y visitar los viñedos, como una opción de distensión
Cadí, SCCL		Estuvo colaborando con el Banco de Alimentos de la Seu d'Urgell con donaciones de productos para ayudar a las familias más necesitadas.
Celler Cooperatiu de Sant Miquel de Batea, SCCL	Agroalimentaria	Se unió a la iniciativa #EnoturismoParaSanitarios, consistente en que los trabajadores sanitarios recibirán por parte de los organizadores y participantes, viajes a bodegas de vino para disfrutar de degustaciones, comidas o cenas y visitar los viñedos, como una opción de distensión.
Celler Cooperatiu i Secció de Crèdit de Gandesa, SCCL	Agroalimentaria	Se unió a la iniciativa #EnoturismoParaSanitarios, consistente en que los trabajadores sanitarios recibirán por parte de los organizadores y participantes, viajes a bodegas de vino para disfrutar de degustaciones, comidas o cenas y visitar los viñedos, como una opción de distensión
Celler Masroig i Secció Crèdit, SCCL	Agroalimentaria	Se unió a la iniciativa #EnoturismoParaSanitarios, consistente en que los trabajadores sanitarios recibirán por parte de los organizadores y participantes, viajes a bodegas de vino para disfrutar de degustaciones, comidas o cenas y visitar los viñedos, como una opción de distensión

INICIATIVAS SECTOR SANIDAD, DEPENDENCIA Y CUIDADO DE LAS PERSONAS

EMPRESA / ENTIDAD	SECTOR	INICIATIVAS
SCIAS	Consumo / Sanitario	<p>La especificidad de la cooperativa SCIAS, que gestiona el Hospital de Barcelona, ha hecho que su actividad se viera de lleno, afectada por la crisis del COVID19. De una manera muy resumida se puede establecer las siguientes medidas tomadas durante el momento álgido de la crisis sanitaria:</p> <ul style="list-style-type: none"> → Adaptación de instalaciones para afrontar la pandemia siguiendo las directrices de las Autoridades Sanitarias. Así se amplió la capacidad del servicio de urgencias e incrementó el personal asistencial. → A nivel hospitalario se tomaron una serie de medidas orientadas a poder destinar el máximo número de camas a pacientes con COVID-19, que permitió doblar la capacidad del hospital, triplicando la capacidad de la UCI. → Se procedió la reorientación de los servicios ambulatorios y domiciliarios, con la puesta en marcha de un Call Center de Asistencia Sanitaria Colegial, como servicio de soporte, abierto al conjunto de la ciudadanía, para orientar y resolver dudas sobre el COVID-19. → Por lo que respecta a los socios de trabajo, se implementaron nuevas medidas para su protección, se organizó una consulta médica exclusiva para trabajadores, se decidió la gratuidad de las comidas y cenas. Se les ofreció aparcamiento gratuito, soporte psicológico y de canguros para sus hijos y la posibilidad de pernoctar en un hotel. Y se implantó el teletrabajo en los puestos en los que es posible. → Se acordó una colaboración con la sanidad pública y en ese sentido se pactó colaborar con el Hospital del Mar para descongestionar su lista quirúrgica (de oncología) realizando intervenciones en nuestros quirófanos. Además de ingresar pacientes de la sanidad pública en hospitalización convencional y en UCI cuando nos lo solicitaron.
Residencia Los Balcones	Dependencia	<p>En esta cooperativa de la Comunidad de Madrid, se adoptaron varios tipos medidas:</p> <p>MEDIDAS PREVENTIVAS</p> <ul style="list-style-type: none"> → Medidas preventivas de higiene y desinfección, desde el 24 de febrero. → Compra de material de prevención (gel hidroalcohólico, mascarillas quirúrgicas, mascarillas FFP2 y FFP3, batas y delantales de polipropileno, calzas y gorros desechables y guantes de nitrilo) desde el 24 de febrero. → Restricción total de visitas de familiares, desde el 8 de marzo. → Personal del Centro elaboró, ante el retraso de material de protección, mascarillas de tela y monos protectores hechos con los empapadores y fundas de colchón. → Uso de mascarillas quirúrgicas y guantes desechables para todo el personal, desde el 9 de marzo. → Se cancelaron las citas médicas a especialistas y pruebas diagnósticas, que no fueran estrictamente necesarias, desde el 9 de marzo. → Se suspendieron los servicios de peluquería, podología, dentista y servicio religioso, desde el día 12 de marzo. → Habilitar un vestuario específico para el personal de planta de aislamiento y observación, desde el 25 de marzo. → Implantar Equipos de Protección Individual para la planta de Observación y Aislamiento.

Residencia Los
Balcones

Dependencia

MEDIDAS ASISTENCIALES:

- Reforzar las actividades del centro en los días y horarios de visitas de familiares, desde el 9 de marzo.
- Control diario de temperatura de todos los residentes, desde el 10 de marzo.
- Reforzar la plantilla de personal en todos los departamentos, para asegurar la calidad de los servicios en previsión del aumento de trabajo.
- Control de temperatura en cada turno, desde el 20 de marzo.
- Habilitar Salón de Aislamiento para residentes que presenten síntomas sospechosos y para los residentes que procedan del hospital, desde el 10 de marzo.
- Habilitar Salón de Aislamiento para los residentes objeto de estudio epidemiológico por posible contagio de coronavirus, desde el 25 de marzo.
- Sectorizar la 2ª Planta de Observación para los residentes con sintomatología compatible o contacto con posible contagiado, desde el 25 de marzo.
- Coordinación con el Hospital Severo Ochoa para el tratamiento y suministro de medicación para evitar derivaciones hospitalarias de residentes.

PROTOCOLOS ESPECÍFICOS:

- Colocación y retirada de equipos de protección.
- Control de Accesos para proveedores y servicios técnicos en el centro.
- Criterios de inclusión en Observación y Sala de Aislamiento.
- Usos y horarios de las salas de descanso del personal.
- Recorrido limpio/sucio entrada y salida del personal del centro.
- Recorrido limpio/sucio entrada y salida del personal de Planta de Observación.
- Recorrido limpio/sucio entrada y salida del personal de Sala de aislamiento.
- Recorrido limpio/sucio carros de cocina a primera planta.
- Recorrido limpio/sucio carros de cocina a Planta de Observación.
- Recorrido limpio/sucio carros de cocina a Sala de aislamiento.
- Recorrido limpio/sucio carros de lavandería a primera planta.
- Recorrido limpio/sucio carros de lavandería a Planta de Observación.
- Recorrido limpio/sucio carros de lavandería a Sala de aislamiento.
- Recorrido sucio basura primera planta.
- Recorrido sucio basura Planta de Observación.
- Recorrido sucio basura Sala de aislamiento.
- Defunción y manipulación de cadáveres.

Residencia Los Balcones	Dependencia	<p>INFORMACIÓN Y FORMACIÓN AL PERSONAL:</p> <ul style="list-style-type: none"> → Información permanente a todo el personal de las medidas y actuaciones realizadas, a través de reuniones específicas y comunicados diarios, desde el 24 de febrero. → Formación específica a todo el personal sobre los temas de prevención de riesgos laborales, por categorías, departamentos y riesgos, desde el 24 de febrero. → Información a todo el personal sobre los cambios de plantas y salas, en relación a la evolución de los residentes, desde el 24 de febrero. <p>TRANSPARENCIA E INFORMACIÓN A LAS FAMILIAS:</p> <ul style="list-style-type: none"> → Reunión Informativa con todas las familias para explicarles la situación y las medias puestas en marcha, el 12 de marzo. → Información diaria de la situación del centro a las familias, a través de comunicados vía correo electrónico, desde el 12 de marzo. → Medicina informa diariamente a las familias de los residentes con sintomatologías o patologías. → Información puntual de todos los profesionales del Centro (Dirección, Medicina, Enfermería, Terapeutas, Fisioterapeutas, Gobernantes,...), ante cualquier incidencia. → Información puntual requerida por las familias, por parte de cualquier profesional del centro. → Teléfonos inalámbricos por plantas para facilitar las llamadas entre residentes y familiares. → Video-llamadas de los residentes con sus familias dos días a la semana.
Suara Cooperativa, Sccl	Social	<p>Esta cooperativa puso en marcha los siguientes servicios:</p> <p>"Suara en casa": servicio gratuito online para dar apoyo emocional y físico durante el confinamiento</p> <p>"Coronavirus Suara": web informativa con propuestas para hacer durante el confinamiento y recoger la actualidad.</p> <p>"Suara Responde": línea telefónica para dar respuesta a la ciudadanía de las dudas sociales que pueda generar la situación de excepcionalidad que se vivió.</p> <ol style="list-style-type: none"> 1. Comparte en las redes tu acción con el hastag #JoSocSocial 2. Nomina a una persona para que también lo haga! etiqueta @suaracoop
Cooperativa Asturiana El Orrio	Dependencia	<p>Esta cooperativa del ámbito de la dependencia, dedicada a la ayuda a domicilio en zonas rurales, esencialmente, del occidente asturiano reorientó su actividad para proporcionar un servicio de catering a domicilio para que las personas mayores salieran lo mínimo posible. Asimismo, realizó la compra de víveres y medicamentos, con la intermediación de administraciones locales.</p>
Cooperativa asturiana kikiricoop	Alimentación	<p>Kikiricoop es una cooperativa que se dedica a la alimentación ecológica, entre otras cosas hacen la Asturcilla, crema de cacao y avellanas de Asturias. Tienen un servicio de catering y durante la crisis COVID también estuvieron llevando comida cocinada a domicilio a personas mayores.</p>

Cooperativas de Cohousing Senior asociadas a HISPACOO	Consumo / vivienda	<p>Entre las medidas que se adaptaron por estas cooperativas podemos destacar:</p> <ul style="list-style-type: none"> → El confinamiento de los socios en sus propios apartamentos o espacios individuales antes de que se decretara el estado de alarma. → Reducción de los aspectos convivenciales tan importantes en estos proyectos, con anterioridad a las medidas decretadas por el Gobierno, suspendiendo las de actividades grupales. → Prohibición de visitas y contacto con el exterior del cohousing. Incluida en algunos casos la prohibición del regreso de socios que por circunstancias estaban fuera del establecimiento. → Separación estricta de los repartidores y suministradores de los residentes. → Suspensión de reparaciones y conservación que no tuvieran la consideración de urgentes para evitar contacto con personal exterior. → Aislamiento, antes del estado de alarma, del cohousing, suspendiendo las actividades previstas con las comunidades cercanas. → Trabajadores de algún cohousing llegaron a encerrarse con los socios durante el confinamiento para evitar contagios externos. → Separación de socios durante la comida, organizándose por turnos y organizando sistemas de reparto para los que no quieren o no pueden bajar al comedor.
Transforma Cuidamos Personas S.L	Atención mayores / dependencia	<p>Los servicios esenciales que Transforma mantuvo durante la crisis sanitaria fueron dos: la atención domiciliaria y el servicio de jubiloteca. En el caso del primero, la atención integral en el domicilio se realizó a personas de la tercera edad o dependientes. Este servicio fue realizado por personal cualificado, apoyando y fomentando la autonomía de las personas en las actividades básicas e instrumentales de la vida diaria que engloba tareas de atención personal e higiene, apoyo psicosocial, prevención y movilizaciones, y apoyo en tareas domésticas. Este servicio se prestó por 44 personas en proceso de inserción socio laboral que atendieron en sus domicilios a 108 personas, en Pamplona y comarca.</p> <p>Por otro lado, las jubilotecas son servicios promovidos por administraciones locales, que ponen a disposición de su población mayor de 60 años y con dependencia leve o moderada, la posibilidad de realizar actividades que les ayuden a mantener un envejecimiento activo. Este servicio tiene como objetivo conciliar la vida laboral, familiar y personal de las mujeres cuidadoras y las familias con personas mayores a su cargo, creando un espacio de actividad y ocio, siempre desde el enfoque de la prevención de la dependencia y fomentando el envejecimiento activo. Se trata de un conjunto de actividades grupales orientadas a mejorar su integración en el entorno y autonomía funcional y a prevenir el deterioro cognitivo y físico. Dadas las especiales circunstancias derivadas del estado de alarma, Transforma se vio obligada a adaptar el servicio de jubilotecas, de modo que en las localidades de Lodosa y Gares las actividades se realizaron de forma telemática. En el caso del municipio de Berriozar se puso a disposición de los vecinos y vecinas un servicio para poder acompañar desde la psicología, a las personas que emocionalmente estaban pasando por un momento inestable y difícil a causa del coronavirus. Este servicio estaba dirigido a familiares y personas que han sufrido el fallecimiento de una persona cercana en Berriozar y a personas hospitalizadas o en situación de soledad o aislamiento. El personal de Transforma colaboró en esta iniciativa municipal que tuvo como punto de partida dar valor a los cuidados como un bien público.</p>

La Arcadia	Socio-sanitario	La Arcadia ofreció más de 2.000 comidas entregadas a domicilio para personas en riesgo de exclusión social. Se administró medicación. Se hicieron labores de acompañamiento y seguimiento de casos de personas con trastorno mental grave, así como apoyo domiciliario y residencial.
Senderos de Teja - Envejece en tu pueblo	Servicios asistenciales	Se proporcionó ayuda a las personas mayores en zonas rurales poco pobladas y acompañamientos y acceso a productos de primera necesidad.
EIS AILA DEPENDENCIA Empresa de Inserción	Dependencia	<p>Esta empresa de inserción promovida por la Asociación Domitila Hernández dedicada principalmente a la prestación de servicios de ayuda a domicilio a personas dependientes, entre otras, estuvo desarrollado las siguientes acciones durante el estado de alarma:</p> <ul style="list-style-type: none"> → Continuidad de los servicios de ayuda a domicilio considerados esenciales. → Búsqueda a través de entidades sociales, redes sociales (páginas de mascarillas y viseras solidarias), empresas privadas, etc. los EPIs necesarios para asegurar la salud del personal y de las personas usuarias de los servicios. → Mantenimiento de todos los puestos de trabajo del personal que ocupa plaza de inserción a través de la reubicación de servicios o la creación de bolsa de horas. → Búsqueda y traslado de toda la información necesaria (BOE, Decretos, medidas de prevención, información en general, SCE, etc.) a las Gerencias de Adeican.

INICIATIVAS SECTOR DISTRIBUCIÓN AL CONSUMO

EMPRESA / ENTIDAD	SECTOR	INICIATIVAS
EROSKI	Consumo/ Alimentación	<p>Desde EROSKI se adoptaron las siguientes medidas:</p> <ul style="list-style-type: none"> → En los primeros días de la crisis, las tiendas de esta Cooperativa tuvieron que asumir de media, un incremento de la demanda de 100% que se fue estabilizando en cifras cercanas al 25%. Lo que supuso la afectación de la mayoría de los procesos logísticos ante la demanda focalizada en un margen temporal estrecho y en determinados productos. → Garantizar el abastecimiento de productos e incrementando la capacidad de producción de las plataformas de distribución para adaptarse al aumento de la demanda de productos básicos de alimentación y productos de limpieza. Se desarrollaron medidas concretas para reponer productos determinados ante picos de demanda, reforzando la reposición diaria de productos básicos. → Establecimiento de horarios reducidos de apertura y cierre y medidas concretas para colectivos específicos. → Se aumentó el número de contrataciones tanto en las plataformas logísticas como personal para los supermercados o establecimientos. → EROSKI decidió gratificar a sus trabajadores con 240 € como gratificación por el esfuerzo y dedicación → Se establecieron prioridades en la entrada a colectivos vulnerables como personas mayores de 65 años, personas con discapacidad y embarazadas. Incluso estableciendo horarios reservados para estos colectivos. Además, se dispuso de protocolos de "acceso preferente" a través de acuerdos con las entidades sociales. → Se establecieron limitaciones de entrada de una persona por familia a los establecimientos de alimentación, por lo general, salvo excepciones. Se realizan controles del aforo en las tiendas para evitar aglomeraciones. Con información de los horarios de mayor afluencia a los supermercados por clientes. → Establecimiento de medidas de información para la seguridad de los clientes y recomendaciones a seguir para hacer la compra. → Establecimiento de medidas de protección para los consumidores: entrega de guantes de plástico de un solo uso para hacer la compra y geles desinfectantes a la entrada de los establecimientos, y disposición de papeleras para depositarlos a la salida. Medidas específicas para mantener la distancia de seguridad en establecimientos (2 metros) y protocolos de seguridad y distanciamiento en secciones de mayor frecuencia y afluencia de compra o secciones de venta asistida (pescadería, charcutería, carnicería, etc.) como la pescadería o línea de caja, señalización de las distancias entre personas en las cajas mediante marcas en el suelo, una única persona en la línea de caja y el resto en espera, etc. → Medidas de prevención para trabajadores: Se instalaron mamparas de seguridad en la línea de cajas de todos sus supermercados pantallas transparentes instaladas en las cajas que reducen el contacto entre clientes y trabajadores. También se trabajó en líneas de caja alternas para mantener la distancia de seguridad → Refuerzo de los servicios de limpieza y desinfección de todas las superficies de contacto.

EROSKI	Consumo/ Alimentación	<ul style="list-style-type: none"> → Limitaciones de compra de una misma referencia por persona y día, esto es, se pretende evitar la compra de muchas cantidades de un mismo producto o referencia adquiridos por persona en el día y en ciertos productos evitando desabastecimientos y roturas de stock. → Aumento de la distribución de los productos envasados o empaquetados (especialmente de frutas y verduras) ante la gran demanda del consumidor y para evitar el contacto del producto. → Priorizar pagos con tarjeta o móvil, y tratar de ampliar el límite de contactless a 50 € para evitar incluir cualquier código por el cliente. → Los servicios de entregas de compras a domicilio estuvieron disponibles en nuestras grandes cooperativas y refuerzo de los sistemas de entregas ante compras online de productos de alimentación que sufrieron un fuerte incremento. → Programas de ayuda a consumidores vulnerables: Eroski puso en marcha la iniciativa, en colaboración con Cruz Roja, en favor de los niños y familias con dificultades o en situación de vulnerabilidad, en la que Eroski cubrió las necesidades básicas de alimentación, higiene y servicios de productos de limpieza.
CONSUM	Consumo/ Alimentación	<p>CONSUM adoptó las siguientes medidas:</p> <ul style="list-style-type: none"> → En los primeros días de la crisis tuvieron que asumir de media un incremento de la demanda de 100%, que se fue estabilizando en cifras cercanas al 25%. Lo que ha supuesto la afectación de la mayoría de procesos logísticos ante la demanda focalizada en un margen temporal estrecho y en determinados productos. → Garantizar el abastecimiento de productos incrementando la capacidad de producción de las plataformas de distribución para adaptarse al aumento de la demanda de productos básicos de alimentación y productos de limpieza. Se desarrollaron medidas concretas para reponer productos determinados ante picos de demanda, reforzando la reposición diaria de productos básicos. → Establecimiento de horarios reducidos de apertura y cierre y medidas concretas para colectivos específicos. → Se ha aumentado el número de contrataciones tanto en las plataformas logísticas como personal para los supermercados o establecimientos. → CONSUM aprobó un montante de 3,8 millones de euros (280 € por trabajador) para gratificar a sus trabajadores en tiendas y en plataformas logísticas, por el esfuerzo y la dedicación. En este sentido, también se ofreció un servicio de teléfono gratuito para ayuda psicológica y emocional. → Se establecieron prioridades en la entrada a colectivos vulnerables como personas mayores de 65 años, personas con discapacidad y embarazadas. Incluso estableciendo horarios reservados para estos colectivos. Además, se dispuso de protocolos de "acceso preferente" a través de acuerdos con las entidades sociales. → Se establecieron limitaciones de entrada de una persona por familia a los establecimientos de alimentación, por lo general, salvo excepciones. Se realizaron controles del aforo en las tiendas para evitar aglomeraciones. Con información de los horarios de mayor afluencia a los supermercados por clientes.

CONSUM	Consumo/ Alimentación	<ul style="list-style-type: none"> → Establecimiento de medidas de información para la seguridad de los clientes y recomendaciones a seguir para hacer la compra. → Establecimiento de medidas de protección para los consumidores: entrega de guantes de plástico de un solo uso para hacer la compra y geles desinfectantes a la entrada de los establecimientos, y disposición de papeleras para depositarlos a la salida. Medidas específicas para mantener la distancia de seguridad en establecimientos (2 metros) y protocolos de seguridad y distanciamiento en secciones de mayor frecuencia y afluencia de compra o secciones de venta asistida (pescadería, charcutería, carnicería, etc.) como la pescadería o línea de caja, señalización de las distancias entre personas en las cajas mediante marcas en el suelo, una única persona en la línea de caja y el resto en espera, etc. → Medidas de prevención para trabajadores: Se instalaron mamparas de seguridad en la línea de cajas de todos sus supermercados pantallas transparentes instaladas en las cajas que reducen el contacto entre clientes y trabajadores. También se trabajó en líneas de caja alternas para mantener la distancia de seguridad → Refuerzo de los servicios de limpieza y desinfección de todas las superficies de contacto. → Limitaciones de compra de una misma referencia por persona y día, esto es, se pretende evitar la compra de muchas cantidades de un mismo producto o referencia adquiridos por persona en el día y en ciertos productos evitando desabastecimientos y roturas de stock. → Aumento de la distribución de los productos envasados o empaquetados (especialmente de frutas y verduras) ante la gran demanda del consumidor y para evitar el contacto del producto. → Priorizar pagos con tarjeta o móvil, y tratar de ampliar el límite de contactless a 50 € para evitar incluir cualquier código por el cliente. → Los servicios de entregas de compras a domicilio estuvieron disponibles en nuestras grandes cooperativas y se reforzaron los sistemas de entregas ante compras online de productos de alimentación que ha sufrido un fuerte incremento. → Programas de ayuda a consumidores vulnerables: Consum aumentó su apuesta de vales sociales, dando apoyo a la Consellería de Educación de la Generalidad Valenciana, para poder cubrir las necesidades de alimentación de los escolares beneficiarios de las becas de comedor, continuó además con las donaciones de alimentos, dentro del Programa Profit que sólo en el mes de marzo alcanzó las 500 t de productos donados.
--------	--------------------------	---

COVIRÁN

Alimentación y
Distribución

COVIRÁN puso en marcha varias medidas:

MEDIDAS PARA SOCIOS

El equipo humano, aproximadamente 900 personas adscritas a las 30 plataformas ampliaron turnos y reforzaron los procedimientos, se duplicaron las líneas de pedidos, una reposición constante, se ampliaron los horarios y se intensificaron las acciones destinadas a la mercancía de primera necesidad.

Los servicios de preparación de mercancía, reparto y suministro se ofrecieron de manera igualitaria entre los socios.

Los equipos comerciales y de aprovisionamiento reforzaron el stock, en especial en los productos esenciales, de primera necesidad, asegurando la entrega de productos, en contacto permanente con los proveedores, reduciendo los tiempos de pedido y se ampliaron los horarios para poder recepcionar la mercancía a la mayor brevedad.

A la par, el resto de los servicios centrales tomaron las medidas preventivas para asegurar la atención al socio.

Se creó una campaña para que los Socios pudieran facilitar un servicio a domicilio a sus clientes, siempre que fuera posible, focalizando en aquellos colectivos más vulnerables, prestando especial prioridad a las personas mayores, con problemas de movilidad, con diversos grados de discapacidad o aquellos clientes que se encontraban en cuarentena.

Se estuvo coordinado con las autoridades sanitarias e informadas de la situación para actuar en cada momento, tanto a nivel general como con cada uno de sus colectivos.

Como empresa de economía social, preocupada por las personas y por su salud, se intensificaron los servicios de limpieza en todos los centros y zonas donde hay más tránsito.

MEDIDAS PARA EMPLEADOS

Como medida especial derivada de la situación, Covirán decidió autorizar a que permaneciesen en sus domicilios aquellas personas que presenten algún tipo de situación especial, como embarazadas, empleados en riesgo de salud con medicación o tratamientos específicos, etc. Asimismo, en servicios centrales se optó por establecer equipos de trabajo paralelos, de modo que una parte del equipo, aquellos puestos claves para mantener el funcionamiento realicen su actividad en la modalidad de teletrabajo.

La prioridad de Covirán fue la seguridad de sus empleados, a los que se proporcionó información de las medidas de prevención en su puesto de trabajo, medidas protectoras específicas. Se establecieron turnos y rotación de personas que minimizasen el riesgo, priorizando la necesidad de atención de los hijos y al mismo tiempo que se continúe ofreciendo la misma atención y el servicio al Socio.

Se suprimieron las reuniones externas y se optó por las videoconferencias como sistema de comunicación alternativo. Asimismo, se aplazaron todas las acciones formativas presenciales en la Escuela de Comercio Covirán, impulsando la formación online.

La Cooperativa mantuvo una comunicación abierta con sus empleados a través de los canales internos, portal del empleado, correos electrónicos, etc. en los que se recordaron las medidas generales de prevención para el Covid 19. En este sentido, se recomendó mantener la distancia de seguridad, evitar el contacto físico incluido el saludo de cortesía; lavarse las manos regularmente con agua y jabón y secarse con papel desechable, así como otra serie de medidas básicas establecidas por el Ministerio de Sanidad.

COVIRÁN	Alimentación y Distribución	<p>MEDIDAS PARA CLIENTES</p> <p>Los supermercados Covirán, establecimientos de proximidad, situados en zonas rurales o en los centros urbanos muy cerca de las viviendas y trabajos de los consumidores, hacen que alrededor del 85% de los clientes hagan la compra a pie. Los que no lo hacen, recorren en coche una media de no más de 4 kilómetros. Además, lo que podríamos denominar centralización del abastecimiento, es decir, la oferta de productos, tanto frescos como envasados de alimentación y de droguería, en una única ubicación, hace que los clientes puedan realizar toda su compra cotidiana cerca de sus domicilios.</p> <p>De manera habitual, pero especialmente en las circunstancias especiales surgidas en el Estado de Alarma, se agruparon pedidos y horarios que permitieron optimizar tiempos y eficiencia en las rutas de reparto a domicilio.</p> <p>A través de las redes sociales y medios de comunicación se hizo una llamada a la normalidad, recordando que no era necesario llenar las despensas porque iban a encontrar un supermercado cerca de casa.</p> <p>La Cooperativa, que estuvo en permanente contacto con las autoridades competentes, estuvo preparada para adaptar su actividad a las nuevas situaciones a fin de mantener el desarrollo del negocio y proteger la salud de las personas.</p>
Venta ambulante	Distribución	<p>Más de 100 cooperativas estuvieron en Ceses de Actividad y adaptaron su proceso de Venta, pasando a ofrecerlo a domicilio, hasta que se hubo restablecido la normalidad y se permitió de nuevo la venta en mercadillos.</p>

INICIATIVAS SECTOR FINANCIERO PARA INYECTAR LIQUIDEZ E INICIATIVA SECTOR ASEGURADOR

EMPRESA / ENTIDAD	SECTOR	INICIATIVAS
Grupo Cooperativo Cajamar	Crédito Financiero	<p>La banca cooperativa Cajamar estuvo desarrollando una gran actividad en la gestión de la crisis COVID-19 contribuyendo a la financiación de la economía real en su entorno de actuación, ayudando a empresas, pymes, autónomos y familias conforme a la misión, los principios y valores de las cooperativas de crédito integradas en su grupo financiero. Las medidas más destacables fueron:</p> <p>EMPRESAS Y AUTÓNOMOS</p> <p>Líneas especiales de préstamos personales para aliviar las necesidades de liquidez de sus clientes al objeto de que pudiesen gestionar y garantizar el pago de facturas, salarios, necesidades de circulante u otras necesidades de liquidez, incluidas las derivadas de vencimientos de obligaciones tributarias o financieras. Estos préstamos, con condiciones especiales, permiten disponer de una carencia de capital de hasta un año y un plazo amortización de hasta 5 años.</p> <p>Cajamar suscribió la línea del Instituto de Crédito Oficial (ICO) de 400 millones de euros -que se agotó en un solo día- para mitigar los problemas transitorios de liquidez de empresas y autónomos del sector turístico, como hoteles y establecimientos de alojamiento, restaurantes y puestos de comida, transportes, taxis y alquiler de vehículos, museos y otras actividades culturales, salas de espectáculos, parques de atracciones y actividades recreativas, de ocio y entretenimiento. Asimismo, se gestionaron más de 9.000 operaciones para las empresas, pymes y autónomos que pidieron líneas de financiación ICO, para lo que la banca cooperativa Cajamar contó con los 700 millones de euros que le corresponden, atendiendo a su cuota de mercado, sobre los 20.000 millones destinados por el Gobierno a esta primera partida. Las peticiones presentadas superaron en los primeros días el importe adjudicado por el ICO y se estuvo a la espera de una segunda línea para seguir atendiendo la demanda de los clientes interesados en la misma. No obstante, con independencia de ello, Cajamar estuvo ofreciendo soluciones a todos los empresarios y autónomos afectados, pudieran o no acogerse a las medidas aprobadas por el Gobierno.</p> <p>Ampliación el plazo para la devolución de préstamos a corto plazo y soluciones de financiación puente, así como tarifas personalizadas para devolución de cheques y pagarés, eliminación y reducción de las comisiones de los TPVs conforme a su actividad y ampliación de la financiación para exportaciones e importaciones, entre otras medidas.</p> <p>SECTOR AGROALIMENTARIO</p> <p>Cajamar estuvo ofreciendo soluciones como el aplazamiento de obligaciones financieras o circulante para cubrir sus necesidades de tesorería y financiación; así como la línea ICO destinada a las empresas y autónomos que cumplan los requisitos. En producciones determinadas, cuando las pérdidas generadas por la crisis eran muy elevadas, como es el caso de la flor cortada, se ofreció financiación a largo plazo para afrontar esta situación sin poner en riesgo la viabilidad a corto plazo de las empresas. Asimismo, directivos y gestores de Cajamar se mantuvieron en contacto permanente con las principales asociaciones profesionales, cooperativas y empresas para conocer y dar respuesta a las necesidades financieras que originó la primera crisis.</p> <p>MEDIDAS PARA PARTICULARES Y FAMILIAS</p> <p>La banca cooperativa Cajamar realizó un esfuerzo considerable para mantener abierta hasta un 90 % de su red de oficinas y agencias, proporcionando así a la ciudadanía el servicio esencial, básico, que le corresponde desempeñar, conforme establece el decreto del estado de alarma. Evitando de este modo dejar sin servicio financiero a pequeñas localidades y núcleos de población, al tiempo que procurado salvaguardar a sus profesionales del riesgo de contagio.</p>

Grupo Cooperativo Cajamar	Crédito Financiero	<p>Anticipos sin coste para desempleados. Cajamar estuvo ayudando a los colectivos profesionales y a las personas más vulnerables ante las consecuencias de esta crisis para que pudiera hacerle frente lo mejor posible. En este sentido destaca la moratoria hipotecaria que estuvo ofreciendo a las familias y profesionales con dificultades para pagar la hipoteca; la decisión de aplazar sin coste las rentas de alquiler de activos adjudicados, y de adelantar las prestaciones por desempleo para que sus perceptores pudieran disponer de ese ingreso con mayor anticipación, así como anticipando, sin coste alguno, el desempleo a los clientes afectados por ERTE durante los dos meses que habitualmente conlleva su tramitación, medida gratuita de la que pudieron beneficiarse los clientes que tuvieran su nómina domiciliada al menos seis meses antes de la suspensión laboral.</p> <p>Adelanto de pensiones. Se dedicó, asimismo una especial atención a las personas mayores de 65 años, a quienes se les adelantó al día 21 de abril el abono de las pensiones de la Seguridad Social y del Instituto Social de la Marina, con el fin de dilatar el periodo en el que los jubilados realizan a final de cada mes sus consultas y gestiones relacionadas con el cobro de su pensión. Además, gestores de la entidad se pusieron en contacto con ellos para informarles de los datos de su pensión sin que tuvieran para ello que desplazarse a su oficina, y les ofrecieron tarjetas de débito gratuitas para que pudieran disponer de su dinero en los cajeros y realizar pagos en supermercados con mayor seguridad.</p> <p>Se aumentó hasta 50 euros el límite de pago en las tarjetas con contactless que facilita el abono de cualquier compra o pago de servicio sin necesidad de introducir PIN, así como la posibilidad de disponer de dinero en cajeros ajenos a la red de Cajamar, también sin coste alguno</p>
Laboral Kutxa	Financiero	<p>Desde LABORAL KUTXA se lanzaron dos líneas de Financiación: la Línea ICo y la Línea EIF Economía Social. Tanto en País Vasco como en Navarra se emitieron líneas específicas para el territorio. En cambio, la Línea ICo tiene vocación de permanencia en los próximos meses, y la Línea EIF Economía Social se renovó hasta marzo de 2022.</p> <p>¿Qué empresas de Economía Social pueden acceder a la Financiación? Cooperativas o sociedades laborales, asociaciones y fundaciones con actividad económica (Se considera que tienen actividad económica si están dados de alta en IAE y han recibido alguna subvención en los dos últimos años) y centros especiales de empleo.</p> <p>¿Cuál es el concepto financiable? Los gastos de estructura del negocio: gastos de personal, facturas de proveedores pendientes de liquidar emitidas en 2020, gastos de suministros, alquileres de locales, costes de servicios externalizados, impuesto cuyo periodo de devengo sea posterior a 17 de marzo de 2020. Y gastos operativos ordinarios de la actividad.</p> <p>En el caso de Línea ICo, cabe añadir las cuotas de financiación a largo plazo que se estén pagando (cuotas de operaciones de préstamo, leasing... previas, que estuviese soportando). Y también en este caso se podrían renovar Líneas de Circulante con vencimiento entre el 17 de marzo y el 30 de septiembre.</p> <p>La línea EIF Economía Social permite otro tipo de inversiones más allá de las de liquidez, como las de Inversión.</p>
Seguros Lagun Aro	Seguros	Se sumó a la campaña los seguros de LABORAL Kutxa te ayudan contra el COVID-19
Mondragon Inversiones	Financiero	Lanzó 40 millones en préstamos
Caja Central de Orihuela	Crédito / Servicios y prod. financieros	Abrió una línea financiación especial para micro-pymes, pymes y autónomos

INICIATIVAS DEL SECTOR DE LA EDUCACIÓN, ENSEÑANZA Y FORMACIÓN

EMPRESA / ENTIDAD	SECTOR	INICIATIVAS
Colegio Don Bosco	Enseñanza	Los alumnos de esta cooperativa de Enseñanza de los cursos superiores de E.S.O. adoptaron la iniciativa de escribir mensajes de ánimos a los usuarios de las Residencias San Marcelino, de Jaulín (Zaragoza), con cuyos residentes mantienen una jornada de convivencia cada año, y Font Floriade, de Barcelona
CEPA SCA	Enseñanza	Esta Cooperativa puso en marcha el Proyecto: ApS #ErgoScapeVirus en el que cada grupo está trabajando competencias y resultados de aprendizaje de sus estudios orientados a apoyar a familias, niñ@s y personas en general durante el confinamiento
Colegio Hijas de San José	Enseñanza	Los profesores y los alumnos desarrollaron un vídeo de ánimo, aliento y superación antes esta delicada situación. Lo lanzaron con motivo de la celebración del día de San José, patrón del colegio, y posteriormente realizaron otro, de ánimo a los alumnos de ESO.
COLEGIO NTRA. SRA. DE PILAR de Zuara	Enseñanza	Los alumnos de los cursos de Educación. Primaria escribieron cartas de ánimo a los enfermos por COVID-19 del Hospital Royo Villanova, de Zaragoza.
COLEGIO CONDES DE ARAGÓN de Zaragoza	Enseñanza	Los alumnos de los cursos de Formación Profesional escribieron cartas de ánimo a los enfermos por COVID-19 del Hospital Miguel Servet, de Zaragoza.
COLEGIO VALLE DE BENASQUE (Huesca)	Enseñanza	Los alumnos de los cursos de Ed. Primaria escribieron cartas de ánimo a los enfermos por COVID-19 del Hospital San Jorge, de Huesca
ECHEYDE, S.COOP -Tenerife	Enseñanza	Esta Cooperativa además de adoptar medidas preventivas en los tres centros de Tenerife y de desarrollar todas las medidas necesarias para continuar con la actividad lectiva durante el confinamiento, puso en marcha tres iniciativas: "Consejos para afrontar la cuarentena" , en horarios, aficiones, emociones, autonomía, aprendizaje y sonrisas. "Concurso de relato corto" . Dirigido a toda la comunidad educativa. Menos de 100 palabras para posteriormente editar un libro y con los beneficios obtenidos de su venta, colaborar en alguna necesidad social del entorno. "La Ventana Echeyde" . Concurso fotográfico para compartir el espacio en el que estamos confinados con el resto de compañeros "Radio Echeyde" . Emisora infantil que conecta al alumnado y hace propuestas de entretenimiento
Colegio El Salvador, Scoop - Cantabria	Enseñanza	Desarrollaron todas las medidas necesarias para continuar con la actividad lectiva durante el confinamiento.

Escola Sant Gervasi, S.coop -Cataluña	Enseñanza	<p>Esta cooperativa cedió ordenadores y tablets para los alumnos de familias desfavorecidas, facilitando su acceso a las plataformas y a internet.</p> <p>Igualmente, la cooperativa mantuvo el servicio de enfermería escolar abierto para la totalidad de las familias, así como un servicio telefónico de atención psicológica y médica para trabajadores afectados por el COVID-19. Además, puso en marcha un grupo de voluntariado para ayudar a socios y trabajadores de la cooperativa para realizar tanto compras en farmacias o supermercados, como ayuda para realizar trámites online o financieros. El grupo elaboró infografías para la gestión del duelo o cómo afrontar el confinamiento las cuales se han enviado también a todos los socios y trabajadores de nuestra cooperativa. Por otro lado, los monitores deportivos grabaron y editaron vídeos para que las familias y usuarios de nuestro gimnasio pudieran practicar deporte en casa de manera online, con servicio de atención informática.</p>
Colegio José Ramón Otero, S. Coop. Madrid	Enseñanza	<p>Fueron varias las acciones desarrolladas por esta cooperativa:</p> <ol style="list-style-type: none"> 1.- La compra solidaria es una iniciativa del AMPA para atender las necesidades de familias de nuestro colegio. En el proyecto colaboró el Equipo Directivo y el departamento de Orientación de nuestro colegio. 2.- Video promocional "Curva de la felicidad" elaborado por nuestro departamento de diseño. El objetivo era seguir dando ánimos a toda nuestra comunidad educativa. Hay que destacar que ha sido nuestro video más visto en Twitter. 3.- Ejemplos de algunas prácticas docentes y de nuestro proyecto artístico 4.- Iniciativas de acciones solidarias de nuestra comunidad educativa
HISPALED Empresa de Inserción	Enseñanza / Educación	<p>Puso en marcha una escuela online para sus trabajadores en inserción. Clases online y máscaras protectoras. En la situación de estado de alarma, con el objetivo de mantener en funcionamiento los itinerarios de sus jóvenes trabajadores, Hispaled puso en marcha una escuela online, para aprovechar estas semanas en sus itinerarios de formación.</p> <p>Este programa formativo se desarrolló en el mismo horario laboral, a través de videoconferencias y cursos online, según el itinerario de cada trabajador: Clases de electricidad, electrónica y tecnología LED, Formación en habilidades para el empleo, con el apoyo de la Federación Pinardi; clases introductorias al examen teórico del carnet de conducir; ofimática básica; tutorías individualizadas por videoconferencia; video fórum para el desarrollo de habilidades personales; cursos online de PRL; y clases de castellano. Las acciones las impartió a distancia el propio personal de Hispaled y voluntarios y voluntarias de la entidad promotora Fundación Corazonistas.</p>
Florida S.CoopV	Enseñanza	<p>Desde el Grupo Educativo Florida de Valencia, se elaboró una guía de teletrabajo, conciliación y medidas extraordinarias durante los primeros meses de la pandemia Covid-19</p>

Ninos Gestió Educativa: Escoles Infantils	Enseñanza	<p>Ninos dispone de una red de 16 Escuelas Infantiles en funcionamiento, repartidas por la Comunitat Valenciana y que ofrecen en conjunto más de 1.600 plazas escolares para niños y niñas entre las 16 semanas y los 3 años.</p> <p>Ninos Escoles Infantils editó unos vídeos como recurso pedagógico dirigido a niños y niñas de la etapa de Infantil y a sus familias para poder ser vistos, trabajados y disfrutados desde casa. Todos estos materiales fueron publicados de manera abierta en el canal de YouTube de Ninos y se contextualizaron en el confinamiento.</p> <p>"Yo cuido de ti, tú cuidas de mí. Un cuento de Juvi Galán" "Jo cuide de tu, tu cuides de mi". Un conte de Juvi Galán": Versión en castellano: https://www.youtube.com/watch?v=sqdUPXC_Gxc Versión en valenciano: https://www.youtube.com/watch?v=Og5BGturNhU</p> <p>"Renta't les mans" (Lávate las manos): https://www.youtube.com/watch?v=pNj6UINLKdM "Cuéntame un cuento" / "Conta'm un conte": Versión en castellano: https://www.youtube.com/watch?v=CAX-Kc3NAjk Versión en valenciano: https://www.youtube.com/watch?v=Sfy7PkWvwvse</p>
--	------------------	--

INICIATIVAS SECTOR ELECTRICO Y SUMINISTRO DE AGUA

EMPRESA / ENTIDAD	SECTOR	INICIATIVAS
Cooperativas eléctricas asociadas a HISPACOO	Consumo / Eléctrico	<p>Las cooperativas eléctricas de consumidores y usuarios integrantes de HISPACOO y de las federaciones socias adoptaron medidas complementarias a las que ya están obligadas por la nueva regulación del Gobierno en esta situación excepcional. Explicamos algunas de las medidas complementarias que se han ido adoptando en el sector:</p> <ul style="list-style-type: none"> → Garantizar el suministro de energía eléctrica, que no será interrumpido durante el periodo del estado de alarma, por ningún motivo, incluso en el caso de impagos. → No interrupción del suministro incluso en el caso de impago durante el tiempo que dure el estado de alarma a ningún establecimiento y/o empresas que han tenido que cesar su actividad por aplicación del estado de alarma. → Aplazamientos en los pagos de los recibos a todas las personas que no pueden hacer frente al pago, incluso con posterioridad al término de la vigencia del estado de alarma, sin aplicación de recargos. → En aquellos casos en los recibos que no estén domiciliados el pago, se adoptaron medidas para su aplazamiento al cobro hasta cuando termine el estado de alarma o cuando sea posible. → La Federación de Cooperativas Eléctricas de la Comunidad Valenciana elaboró guías de actuación preventiva sobre el COVID-19, y su posterior distribución entre su personal. → Búsqueda y puesta a disposición del personal de los equipos de protección adecuados para los trabajadores a fin de prestar el correcto servicio de suministro con las medidas adecuadas de prevención y seguridad (EPIS y geles desinfectantes). → Adopción de medidas de reducción, al mínimo, de los trabajos de mantenimiento, para evitar contactos con terceros. Se procedió al aplazamiento de las tareas o trabajos no urgentes. De esta manera, la reparación de posibles averías o incidencias en la red fueron atendidas en remoto a través de sistemas de telemedida y control, en todos los casos que fue posible. → Mantenimiento de los Servicios de Atención. Se trabajó a puerta cerrada, estableciendo la vía telefónica con carácter gratuito y la vía de internet para atender los asuntos administrativos y de atención al cliente. → Tramitación gratuita de las disminuciones de potencia contratada a los comercios o establecimientos que lo solicitaron y una vez vuelvan a la normalidad, esto es cuando acabe el estado de alarma o sus prórrogas, puedan volver a aumentar a la potencia que tenían contratada sin coste alguno. → Especial asesoramiento energético que se prestó para adecuarnos a las pautas de consumo actual. Así, algunas cooperativas trabajan con asesoramientos individualizados para que cada socio tenga la tarifa más conveniente según su consumo. → Establecimiento de diversas posibilidades para ofrecer descuentos en las facturas de electricidad que en algunas cooperativas llega al 30 %.

Comunitat Minera Olesana	Suministro de agua	<p>→ La cooperativa se hizo eco del comunicado de la Asociación de Abastecimiento de Agua (AAA) de Cataluña que consideró que el nivel de protección actual aplicado por los operadores en el ámbito del saneamiento del agua como la Comunidad Minera Olesana era “adecuado”. Del mismo modo, la cooperativa también difundió el mensaje de tranquilidad emitido por la Organización Mundial de la Salud (OMS) a través de un informe que desvincula el agua como elemento de transmisión de la COVID-19, así como un comunicado de AQUA ESPAÑA que también incide en esta cuestión.</p> <p>→ La cooperativa emitió un comunicado conjunto con el Ayuntamiento de Olesa recalcando la calidad sanitaria del agua de boca del municipio, así como resaltando el espíritu de colaboración entre la Comunidad Minera Olesana (CMO) y la institución para asegurar en todo momento el suministro de calidad a la población. En este comunicado, por ejemplo, se recordó también que la CMO había adquirido un stock de productos químicos como el cloro y otros componentes para obtener dióxido de cloro que permitirían seguir ofreciendo el correcto funcionamiento de la Estación de Tratamiento de Agua Potable (ETAP) durante más de 60 días. Además, por decisión del Departamento de Salud de la Generalitat de Cataluña, el miércoles 25 de marzo la OCM también procedió a cerrar las fuentes urbanas que gestiona la cooperativa en Olesa de Montserrat, con el fin de evitar posibles contagios por contacto de manos o boca con los grifos.</p>
Som Energia	Electricidad	<p>Las medidas que adoptaron desde esta cooperativa consistieron en:</p> <p>→ Posibilidad de aplazamiento de la factura hasta que termine el estado de alarma: era posible solicitarlo si la situación económica era complicada. Para hacerlo, se debía responder el mismo correo de la factura.</p> <p>→ Suspensión de los cortes de suministro eléctrico: no se realizó ningún corte de suministro de electricidad por impago. Según la normativa el tiempo que dure el estado de alarma no computará en los plazos para realizar los pagos pendientes, si bien esta medida no supone una condonación de la deuda pendiente, sino sólo un aplazamiento de los plazos de pago.</p> <p>→ Desde Som Energia se estudió cuál puede ser la mejor manera en que, las personas que se hayan acogido a alguna de las medidas puedan saldar la deuda pendiente.</p> <p>Medidas específicas para empresas y autónomos</p> <p>→ Opción de suspender temporalmente el contrato para que deje de haber suministro, y así, dejar de pagar la factura de la luz.</p> <p>→ Opción de modificar la tarifa y/o la potencia contratada, pensado para los casos en que no es posible dar de baja el suministro temporalmente porque hay aparatos eléctricos que necesitan seguir en funcionamiento (servidores de internet, neveras...). En este caso, hay que tener en cuenta algunas recomendaciones (especificadas más abajo).</p> <p>En ambos casos se estableció que se podría solicitar regresar a las condiciones anteriores hasta tres meses después del final del estado de alarma.</p> <p>Por otra parte, se ampliaron las condiciones para poder acceder al Bono Social que ofrece el gobierno (para poder acceder al bono, se debe contratar la electricidad a alguna de las comercializadoras de referencia del mercado eléctrico regulado).</p>

INICIATIVAS RELACIONADAS CON EL OCIO Y LA CULTURA

EMPRESA / ENTIDAD	SECTOR	INICIATIVAS
Encuentros audiovisuales. La casa Encendida	Cultural	La pandemia del COVID19 ha traído consigo nuevas situaciones de emergencia que van a tener que convivir con otras ya existentes, como la climática o la social. La Casa encendida realizó una serie de Píldoras audiovisuales con una ponencia inicial inspiradora de unos 35 minutos y otros 25 minutos de debate y discusión interactiva, para abordar estas cuestiones.
Cómic: A las Afueras	Cultural	Puso en marcha la iniciativa lectura distópica para iluminar los días de confinamiento. Cortesía de @REASEuskadi y @albordefilms
Ciclo de Webinars	Cultural	Realizaron webinars durante las semanas de confinamiento. El objetivo era hacer un análisis crítico de cómo la crisis del coronavirus ha sido el desencadenante de una crisis multidimensional (económica, de cuidados, social y ecológica) más profunda
Eress Conversaciones	Cultural	Organizó conversaciones a través de jitsi los miércoles y viernes en torno a diferentes aspectos de una visión alternativa de la economía. El lugar de conversación era https://meet.jit.si/ERESS.CONVERSACION
Sormeneko bideo tailerrak / video talleres de creatividad	Cultural	Se ofrecieron para todo el que lo deseó (sobre todo para niños de 6-12 años aunque puede tomar parte cualquiera) talleres de creatividad por vídeo en euskera.
Festival#EnCasaPero Rebeldes	Cultural	Se organizó el Festival online #EnCasaPeroRebelde, que se celebró entre los días 1 y 8 de abril. Además, se realizaron conciertos, actividades y talleres para una sociedad cooperativa y saludable promovido por el Mercado Social de Madrid
Debate #CuarentenasDesiguales	Cultural	Propusieron iniciativas para debatir sobre #CuarentenasDesiguales a partir de la aportación de Pastora Filigrana a este volumen, "Las jornaleras marroquíes de la fresa". Filigrana es abogada del SAT en la zona fresera de Huelva y ha denunciado la situación de los campamentos de migrantes sin agua en plena cuarentena hasta hace unos días.
Itinerario "Desigualdad, capitalismo y cuarentena"	Cultural	Traficantes de Sueños prepararon itinerarios de libros sobre desigualdad y capitalismo.
Solidaridad Internacional Andalucía	Cultural	Realizaron una recopilación de artículos, textos, vídeos y otros materiales relacionados del "COVID-19 al colapso de nuestra civilización"
Repensar las reglas en periodo de excepción	Cultural	Desarrollaron unas breves píldoras que combinaban contenidos eminentemente prácticos para gestionar en mejores condiciones el confinamiento, con otros más reflexivos y analíticos (Garúa, Saberes y proyectos eco sociales).
Hilando el desorden	Cultural	Generaron un espacio de encuentro para todas las personas que deseaban compartir sus historias, sus saberes; todo aquello que les estaba ayudando en esos momentos, durante el confinamiento, que pudiera ser valioso para otras personas.

Cuaderno de escritura para tiempos difíciles	Cultural	Se desarrolló Hilando el desorden, iniciativa colectiva tejida a tres manos, con cuadernillo que servía para escribir una parte de tu historia: dar sentido a lo vivido, a los acontecimientos en curso, y proyectar la esperanza en el futuro
Melandrinas, cooperativa gallega	Ocio y cultura	Desde su creación en el año 1.997 esta cooperativa ofrece servicios de ocio cultural en el entorno de Arteixo y A Coruña: Clases de teatro, animación de calle, comparsas, cuentacuentos, fiestas y celebraciones. También hacen diseño y confección de ropa y elementos teatrales. Eventos personalizados para todas las edades y necesidades. Disponen de un espacio donde desarrollan actividades para disfrutar en familia. Sala de lectura y juegos de mesa.
ALMEIRO (BEN CURIOSA)	Tecnológico/ Sociocultural	Esta cooperativa gallega está integrada por un equipo de profesionales al servicio del conocimiento y de la creatividad en común. Desde BenCuriosa quieren contribuir a la renovación del ecosistema cultural, impulsando procesos de generación e intercambio de conocimiento y diseñando soluciones novedosas para estimular el desarrollo creativo de organizaciones, comunidades y territorios. En el confinamiento, cuando los espacios sociales no podían ser físicos por un período de tiempo indefinido, empezaron a utilizar la mediación digital que proporciona herramientas y prácticas útiles para mantenerse al día con el trabajo comunitario. Por ello, han venido desarrollando una iniciativa con la que, a través de un banco de recursos abierto ofrecen una base de datos abierta y colaborativa de ideas, herramientas y prácticas útiles para la mediación socio cultural en tiempos de COVID19. Esta base de datos acerca a pequeñas entidades socioculturales de proximidad, áreas municipales, bibliotecas, pequeños museos, aulas de naturaleza, asociaciones, grupos, etc. con el fin de que las comunidades más cercanas sigan recibiendo sus servicios.
L'apòstrof, sccl	Cultural	Desde L' Apòstrof ofrecieron gratuitamente la adaptación de textos lengua fácil para cooperativas que estuvieron prestando atención sanitaria y de emergencias relacionada con el confinamiento. Además, siguieron ofreciendo los otros servicios lingüísticos, de comunicación y diseño con normalidad.
FemProcomuns, Sccl	Cultural	Propusieron crear conjuntamente un espacio de documentación colaborativa para cartografiar iniciativas y lecturas en torno al COVID19. También como plataforma para publicar en abierto los apuntes y actos de los eventos que se realizaron.
Lleure Quàlia, Sccl	Cultural	Desde Lleure Quàlia propusieron extraescolares y casales online a través de instagram abiertos y gratuitos. Introdujeron espacios de ocio en los hogares y compartieron en directo diferentes actividades y talleres con niños y monitorización
Lafundició, Sccl	Cultural	Desde La Fundició propusieron coordinación con proyectos escolares para dar acompañamiento a la comunidad educativa y pensar en estrategias de conexión con los procesos que se habían iniciado previamente. También propusieron iniciar estrategias y líneas de pensamiento sobre la situación actual con la infancia.

Abacus	Consumo / suministro de productos culturales	<p>Frente a la nueva situación de estado de alarma, la Cooperativa ABACUS llevó a cabo diferentes medidas orientadas a la seguridad y a la salud de las personas, cerrando las tiendas y asegurando el confinamiento de sus socios de trabajo y trabajadores. Sin embargo, mantuvieron la tienda online abierta con el objetivo de que la actividad cultural y educativa no parase y así poder dar el servicio necesario a las personas confinadas.</p> <p>Además de las medidas adoptadas a las que ya estaba obligada por la regulación del Gobierno en esta situación excepcional, se adoptaron otras complementarias:</p> <ul style="list-style-type: none">→ En colaboración con los Ayuntamientos muy afectados por la pandemia, como Igualada y Vilanova del Camí, se realizaron donaciones de productos educativos y ocio por valor de 40.000 euros.→ Abacus se sumó al proyecto Lliberies Obertes, con el objetivo de dar soporte a las librerías durante la crisis. Una campaña donde se da valor al comercio de proximidad y los lectores pueden comprar libros a través de la página web. A día 14 de abril ya se habían vendido más de 8.000 libros a través de la página web.→ Abacus amplió el contenido de su página web con consejos y tutoriales para realizar manualidades, juegos, lecturas y otras actividades que se pudieran realizar desde casa.
---------------	---	--

INICIATIVAS DE READAPTACIÓN Y MEJORA DE LA ACTIVIDAD EMPRESARIAL

EMPRESA / ENTIDAD	SECTOR	INICIATIVAS
TRAPEROS DE EMAÚS/NAVARRA Empresa de Inserción	Reciclaje	<p>Durante el Estado de Alarma, Traperos tuvo que continuar con su labor de Servicios Esenciales, con todos los medios de prevención adecuados, que se concretaron en la recogida de Voluminosos depositados en la vía pública, pilas y textiles en los contenedores situados en la calle. Geográficamente el trabajo se centró, principalmente, en la Comarca de Pamplona, por ser la zona que mayores residuos genera, pero sin dejar de prestar este servicio en el resto de la Comunidad Foral. También realizaron esta recogida selectiva de residuos en los Puntos Limpios abiertos y repartidos por toda la geografía navarra. Para llevar a cabo esta labor diaria, la empresa de inserción de Traperos de Emaús se apoyó en una plantilla de 29 personas en proceso de inserción socio laboral que se encargan de realizar estas labores de servicios públicos.</p>
LAPIKO CATERING Empresa de Inserción	Servicios de catering	<p>Lapiko catering tiene dos líneas de actividad: catering y colectividades.</p> <p>En la línea de colectividades ofrecen menús diarios para los comedores sociales de Cáritas en Bilbao y Barakaldo (Bizkaia) y servicio de cenas del centro Hontza, centro de alojamiento nocturno de baja exigencia para personas sin hogar.</p> <p>Desde la entrada en vigor del estado de alarma se han servido aproximadamente el 60% de los menús diarios que habitualmente atienden en los Comedores Sociales y han realizado los siguientes cambios para dar una mejor respuesta a la crisis sanitaria:</p> <ul style="list-style-type: none"> → Entrega de menús completos para llevar: primero y segundo plato y postre en tupper, pan, cubiertos y agua. → Adaptación de horarios: de entrada en cocina central, de montaje de las bolsas con los menús en los comedores y de entrega de las bolsas. Horarios amplios, en el caso de Bilbao de 11:30 a 14:30 para evitar que se produzcan aglomeraciones. → Aprovechamiento de Epis a todo el personal para poder desarrollar el trabajo con seguridad, diariamente. Se siguieron las recomendaciones de Vigilancia de la Salud y del gabinete veterinario con el que habitualmente trabajan, recomendaciones a la entrada al puesto del trabajo, en el puesto de trabajo, y a la salida del trabajo. → Adopción de medidas de organización interna para que las jornadas laborales sean más cortas y para evitar la presencia de más de 4 personas trabajadoras al día en la cocina central.
EKOIZAN Empresa de Inserción	Comercialización de productos ecológicos, servicios de catering ecológico	<p>EKOIZAN dispone de 3 tiendas en Bilbao:</p> <ul style="list-style-type: none"> → EKOIZAN Avenida Doctor Areilza 47, 48010 Bilbao → EKOIZAN BARRIA Alameda Urquijo 82, 48013 Bilbao → EKOIZAN GUREA Licenciado Poza 12, 48011 Bilbao <p>Una de las tiendas, cuya actividad central es la comercialización de producto ecológico fresco y elaborado y la gestión de grupos de consumo a través de cestas ecológicas semanales se ha mantenido abierta desde que se decretó el estado de alarma. El aumento de la actividad permitió mantener todos los puestos de trabajo, recolocando al personal de las otras tiendas.</p>

EKOIZAN Empresa de Inserción	Comercialización de productos ecológicos, servicios de catering ecológico	<p>Las actuaciones concretas que EKOIZAN puso en marcha en ese periodo, sanitaria fueron:</p> <ul style="list-style-type: none"> → Generalizar el servicio de entrega a domicilio tanto de las eko-cestas como de los menús semanales: domicilios particulares, oficinas, empresas. → Identificación de nuevos nichos de mercado e intensificación de la labor comercial para dar respuesta a las necesidades actuales y las necesidades previstas cuando finalice el estado de alarma. → Campaña de comunicación en medios y redes sociales.
EMAUS GIPUZKOA Empresa de Inserción	Reciclaje y recuperación de enseres	<p>Para dar una mejor respuesta a las personas trabajadoras de inserción durante la crisis sanitaria, Emaus Gipuzkoa adaptó su servicio de acompañamiento, pasando a ser telemático:</p> <ul style="list-style-type: none"> → Algunas personas trabajadoras de inserción de la empresa se encontraron en situación de ERTE por la crisis sanitaria. Aunque no estuvieran activas en su puesto de trabajo se han establecido nuevos mecanismos de comunicación e interlocución entre las personas y el personal técnico de acompañamiento. → En esa situación el foco del proceso de acompañamiento estuvo en asegurar que las personas afectadas por el ERTE tuvieran toda la información y acompañarles en las situaciones de incertidumbre que estaban viviendo, ofreciéndoles un canal directo de comunicación con los y las profesionales. El apoyo emocional fue imprescindible. → Se establecieron canales individuales de comunicación, y, en los casos en los que se requirió, se realizó la tramitación telemática de prestaciones. → Además, se establecieron canales grupales o colectivos en los que participan tanto las personas trabajadoras de inserción como las técnicas de acompañamiento.
EMAUS NEKAZARITZA Empresa de Inserción	Agricultura ecológica	<p>Las actuaciones concretas que se pusieron en marcha para dar una respuesta significativa y relevante a la crisis sanitaria fueron:</p> <ul style="list-style-type: none"> → Establecimiento de puntos de recogida seguros, para garantizar que las personas continúen recibiendo alimentos de primera necesidad sin poner en riesgo su salud. → Flexibilización del reparto de cestas, incluyendo cuando sea necesario un servicio de entrega a domicilio. → Activación de todas las medidas de prevención recomendadas.

BERZIKLATU Empresa de Inserción	Gestión y tratamiento de residuos voluminosos	<p>Las acciones desarrolladas por esta empresa de inserción consistieron en:</p> <ul style="list-style-type: none"> → Mantenimiento del acompañamiento social. La situación de alarma sanitaria y la medida de confinamiento llevaron a activar medidas de intervención en situaciones en crisis. El equipo de intervención social consideró que, en esa situación de incertidumbre y de niveles altos de estrés para los colectivos en situación o riesgo de exclusión, era más necesario el acompañamiento y la atención permanente. → Algunas de las medidas puestas en marcha para dar respuesta a las diferentes necesidades de las personas trabajadoras de inserción fueron: <ul style="list-style-type: none"> → Actualización de información y acompañamiento en los trámites de diferentes organizaciones: SEPE, Lanbide, ayuntamientos, Servicios Sociales... → Coordinación de los recursos, articulación de acciones y adaptación de servicios a la situación actual. → Previsión de refuerzos económicos u otras medidas mediante prestaciones con los servicios sociales de base que garanticen las necesidades básicas. → Continuidad del acompañamiento, telefónico y presencial cuando es necesario. → Mantenimiento de grupos de apoyo de manera virtual y presencial con grupos reducidos. Seguimiento de los objetivos y proyección de futuro. → Refuerzo del acompañamiento emocional, telefónico o virtual, a fin de identificar indicios de riesgo e implementar medidas de respuesta. → Establecimiento de rutinas y referencias → Promoción del tejido social y apoyo mutuo mediante la creación de grupos de WhatsApp para seguimiento sostenible y comunitario de los procesos personales, facilitando espacios de intercambio para quien no cuenta con ellos. → Puesta en marcha de iniciativas de ocio y entretenimiento → Recomendaciones para la regulación emocional durante el confinamiento.
ALKAR BIZIZ EUSKARRI IKATZBIZI Empresas de Inserción	Atención sociosanitaria	<p>Las actuaciones concretas y el papel que desarrollaron durante el confinamiento supusieron una repuesta significativa y relevante a la crisis sanitaria para continuar prestando una atención de calidad a uno de los colectivos más vulnerables, todo ello a través de:</p> <ul style="list-style-type: none"> → Incremento elevado del gasto en material sanitario y de protección por las características del sector y del dedicado a esta complicadísima y a la vez fundamental tarea en un mercado escaso y carísimo. → Contratos de sustitución para cubrir bajas relacionadas directa o indirectamente con COVID-19 y nuevos contratos para reforzar los equipos por las circunstancias sanitarias. → Recolocación de personal de algunos servicios en los que ha caído la demanda a otros en lo que esta ha aumentado.

Cooperativas Allegra y Vivendi, S.Coop andaluzas	Socio-sanitario	Las cooperativas de psicología Allegra y Vivendi (ambas malagueñas) también aportaron su granito de arena y a través de redes sociales y de forma desinteresada ofrecieron técnicas y herramientas para gestionar nuestras emociones en el confinamiento "para que esta situación de reclusión forzosa pudiera suponer una vía de crecimiento personal".
Menorca Lab. Innovación participativa	Servicios Jurídicos	La cooperativa desarrolló servicios de apoyo jurídicos y fue acreditada como ENTIDAD-COVID'19 por la Conselleria de Administracions Públiques i Modernizació, en su programa de voluntariado como soporte administrativo y de gestión a las actividades económicas y administrativa empresarial.
Geltoki, microcooperativa de Navarra	Distribución/ Alimentación	<p>Esta micro cooperativa puso en marcha un servicio de reparto a domicilio para ofrecer una alternativa real para consumir productos locales, artesanos, ecológicos y de comercio justo durante la alerta sanitaria, evitando las dificultades que algunas personas pudieran tener para desplazarse hasta su sede en la Antigua Estación de autobuses de Pamplona.</p> <p>El proyecto buscaba la promoción de la economía social y solidaria, la autosuficiencia económica, la promoción del producto local y la construcción de una iniciativa abierta y plural que fomentase el tejido social. Como consecuencia de la situación derivada del COVID se decidió implantar un servicio de reparto a domicilio de todos los productos que habitualmente ofrecen a través de su tienda física, GeltokiDenda.</p>
Sepra, Servei De Prevenció Integral, Sccl	Sanitario	<p>Debido a la evolución de la pandemia de Covid-19, el número telefónico de emergencias 061 estuvo sometido a una sobresaturación de llamadas y, en ocasiones, no se pudo responder con la rapidez que hubiera sido conveniente.</p> <p>Para ayudar a paliar esa situación y con la voluntad de agilizar la actuación frente al coronavirus SARS-CoV-2, desde Sepra se puso en marcha un nuevo servicio telefónico de consulta médica para incidencias relacionadas con la Covid-19, dirigido a trabajadoras de las cooperativas federadas.</p>
Fil-a-l'agulla, Sccl	Socio-sanitario	<p>Ante la situación de emergencia y confinamiento, Fil a l'agulla quiso contribuir a la posibilidad de que ese momento trágico y doloroso se convirtiese también en una oportunidad de transformación en la conciencia y en las formas de vivir y de pensar nuestro presente y futuro.</p> <p>En ese contexto de servicio, se prepararon charlas gratuitas y un servicio de atención terapéutica para personas que estuvieran en primera línea de la crisis, también gratuito, y dos servicios de pago.</p>
Resilience Earth, Sccl	Servicios de asesoría	<p>En la cooperativa Resilience Earth se ofreció asesoría online y gratuita en la gestión del cambio para organizaciones y municipios.</p> <p>Apoyaron personas, organizaciones y comunidades para que pudieran adaptarse con resiliencia al actual contexto de cambios.</p>
A Granel, Sccl	Fabricación productos de higiene	En la cooperativa A Granel empezaron a producir productos de higiene, también gel hidroalcohólico necesario para extremar medidas de higiene.
El Risell, Sccl	Energía/ Eléctrico	<p>En la cooperativa El Risell ofrecieron un servicio de asesoramiento energético gratuito para reducir el coste de las facturas energéticas y mejorar el confort.</p> <p>Propusieron un asesoramiento de aproximadamente 20 minutos los viernes por la mañana.</p>

Konexiona Marketing Services, Sccl	Comunicación	Desde Konexiona, agencia de comunicación, marketing y eventos, quisieron apoyar en esos momentos tan críticos a las cooperativas, ofreciendo consultoría online gratuita de orientación en acciones de marketing y comunicación para contribuir a aumentar su visibilidad mediante acciones digitales que les ayudasen a potenciar sus servicios.
Addere Consulting Group, Sccl	Tecnológico	La cooperativa Addere propuso tecnología de Gafas Inteligentes con software para usarlas de forma segura e inmediata, con el fin de apoyar la operación de equipos en centros de trabajo con acceso físico limitado por la situación actual, emulando los ojos de las personas. Cuando una persona en cualquier lugar del mundo necesita ayuda, yo veo lo mismo que ella y puedo ayudar conversando con ella, con capturas de imagen, con zooms, con notas... Ideal para apoyar la operación de equipos en centros de trabajo cuando la accesibilidad física esté limitada por la emergencia u otras razones, gracias a las "Smart Glasses".
Celobert, arquitectura, enginyeria i urbanisme, Sccl	Energía / electricidad	<p>En la cooperativa Celobert se ofreció asesoramiento a entidades / empresas en la reducción de la factura eléctrica de locales, oficinas o establecimientos cerrados o con mínima actividad durante el período de emergencia provocado por la COVID19. Para que el ahorro energético fuese relevante había que cumplir una de las siguientes circunstancias:</p> <p>→ Locales tipo oficinas de ocupación media de 70 personas por local.</p> <p>→ Locales comerciales o establecimientos industriales de más de 200 m2 para local o establecimiento.</p>
Utopig Studio, Sccl	Tecnológico	En la cooperativa Utopig, como respuesta a la crisis causada por la COVID19 - especialmente a pequeños comercios- se creó un servicio de e-commerce express, a través del que se ponía en marcha rápidamente un e-commerce sencillo y efectivo con un coste muy reducido para que se pudieran vender productos a través de internet. Se ofreció precio cerrado de 400 €, que incluía la programación y diseño de un e-commerce básico, puesta en marcha de la tienda, una hora de formación y el coste de los servidores durante el primer mes.
Heres Social, Sccl	Formación	<p>En la cooperativa Heres Social se rediseñó su "Programa Aceleradora La Obrera" para realizar formaciones abiertas y tutorías a entidades del Baix Llobregat. Esta actividad se hizo dentro de la actividad del Círculo Barrio Cooperativo El Prat de Llobregat que forma parte del Ateneu Cooperatiu del Baix Llobregat.</p> <p>Hasta ese momento sólo se hacía para 10 entidades, pero a partir del mismo se abrió una bolsa de horas para llegar a ayudar al máximo posible de entidades.</p>
Tandem Social, Sccl	Servicios de asesoría	<p>Desde Tandem Social quisieron acompañar a las entidades y proyectos de la economía social y cooperativa para abordar las áreas más afectadas por los efectos del COVID19. Para ello, pusieron a su disposición de manera gratuita formación online, herramientas y plantillas para la toma de decisiones de la gestión empresarial. Organizaron el trabajo en 2 itinerarios:</p> <p>Itinerario 1 "Diagnóstico de la situación actual y apoyo a la toma de decisiones". Módulos a trabajar:</p> <p>Situación económico-financiera: Cómo rehacer las previsiones de tesorería, cuenta de resultados e instrumentos de financiación.</p> <p>Gestión de las personas trabajadoras: Herramientas y metodologías para la comunicación, trabajo remoto y cuidarnos como equipo.</p> <p>El itinerario 2 sirvió para trabajar cómo repensar la estrategia de la organización y cómo trabajar la comunicación externa</p>

Hobest, Sccl	Servicios de asesoría / coaching	La cooperativa Hobest propuso un servicio gratuito de coaching personal para clientes que se encontraban en la primera línea haciendo frente a la COVID19. El servicio se dirigió especialmente a profesionales de entidades sociales
Alba Jussà, Sccl	Social / discapacidad	Desde la cooperativa Alba Jussà propusieron actividades diarias virtuales y en directo por personas con discapacidad intelectual y personas que conviven con un trastorno mental.
La Veganeria, Sccl	Alimentación	En la cooperativa La veganeria implementaron el reparto de comida a domicilio. Charcutería Vegana y Platos preparados. Productos ecológicos de cesta básica en Alimentación. Macrobiótica, Vitaminas y suplementos. Hierbas medicinales y complementos alimenticios.
Fundación Novoterra	Inclusión social	<p>La Fundación Novoterra, fundación valenciana que lleva más de 25 años trabajando por la inclusión social, y CM Plants, empresa valenciana asentada en Picassent y dedicada al cultivo de plantas y flores, se unieron en el confinamiento para llevar flores a nuestras heroínas y héroes que están trabajando contra el Covid-19.</p> <p>Como tantas otras empresas, CM Plants vio truncada su actividad por la actual crisis del coronavirus. Ante la impotencia de ver cómo las plantas y flores que tendrían que haber llegado a sus lugares de destino durante estas fechas tan señaladas (la llegada de la primavera, las Fallas y la Semana Santa) se iban a ir literalmente a la basura, se decidió donarlas y hacer que llegasen a quienes más necesitan color en sus vidas.</p> <p>Desde la Asociación Profesional de Flores, Plantas y Tecnología Hortícola de la Comunidad Valenciana, AS-FPLANT, a la que CM Plants pertenece, mostraron la preocupación por las pérdidas del sector, y pusieron el foco en esa etapa de reconstrucción. "Su deseo fue en ese momento más que nunca fue inundar los municipios de flores", a través del proyecto "Viles en Flor". A este plan, con él se pretendía mejorar la calidad de las zonas verdes en los municipios de la Comunitat Valenciana en el que colaboran la Generalitat y las Diputaciones, se sumaron más de 30 poblaciones.</p>
BENIHORT	Agroalimentaria	Garantizaron el abastecimiento de productos necesarios para la población
BODEGA COOPERATIVA DE CASTALLA	Agroalimentaria	Realización de tareas de desinfección en el municipio
CAJA RURAL DE VILA-REAL	Crédito / Servicios y productos financieros	Llevó la compra a casa a los mayores y a personas con discapacidades especiales
COAVRE (Valencia)	Agroalimentaria/ alimentación animal	Continuó facilitando alimento a los animales cuya carne llega a los supermercados
COOPERATIVA AGRÍCOLA DE VIVER	Agroalimentario Activada Agrícola general	<p>→ Apoyo financiero a sus clientes profesionales aplazando el cobro de las compras.</p> <p>→ Tareas de desinfección de las calles</p>

COOPERATIVA VALENCIANA AGRÍCOLA DEL BAJO TURIACOBATUR	Agroalimentario / Comercialización de frutas y hortalizas, sobre todo cítricos	Continuaron con la producción citrícola
COOPERATIVA AGRÍCOLA DE VILLENA	AGRO Producción de hortalizas	Continuaron con la producción de hortalizas
COOPERATIVA SAN ALFONSO DE BETXÍ	AGRO Producción citrícola	Continuaron con la producción citrícola
COOPERATIVA AGRÍCOLA LA AYORENSE	AGRO Producción y comercialización hortofrutícola	Garantizaron el suministro de alimentos
COOPERATIVA VINÍCOLA SAN PEDRO APÓSTOL DE GODELLETA.	AGRO Producción hortofrutícola y bodega	Continuaron con la producción habitual
COOPERATIVA COOP.V.	COMUNICACIÓN Y TECNOLOGÍA Servicio a otras empresas	Su contribución a frenar las consecuencias surgidas al inicio de la pandemia, consistió en facilitar con nuevas tecnologías la impartición de talleres a usuarios de los centros socioculturales
COOPERARIVAS DE TRANSPORTE	TRANSPORTE	Continuaron trabajando para abastecer a los establecimientos
COVALSER	CENTRAL DE COMPRAS. Productos y servicios para empresas	Proporcionaron suministros de protección a diferentes sectores cooperativos
DIVINA AURORA S.C.V.	INDUSTRIA. Fabricación de ataúdes	Incrementaron su actividad para: → Satisfacer la demanda creciente que llega desde Madrid y Cataluña. → Han doblado turnos para cubrir necesidades
ELÉCTRICA DE MELIANA	DISTRIBUCIÓN ENERGÉTICA Suministro eléctrico	Su actuación durante el confinamiento consistió en: → Tramitar gratuitamente la disminución temporal de la potencia a los comercios que lo soliciten → Realizar descuentos en la factura de marzo

ELÉCTRICA DE CALLOSA DE SEGURA.	DISTRIBUCIÓN ENERGÉTICA Suministro eléctrico	Su actuación durante el confinamiento consistió en: <ul style="list-style-type: none"> → Descuento del 30% sobre el término de energía → No habrá cortes por impago → Disminución de la potencia eléctrica a empresas y/o establecimientos → Establecimiento de una línea de teléfono para emergencias
ELÈCTRICA DE CREVILLET	DISTRIBUCIÓN ENERGÉTICA Suministro eléctrico	Su actuación durante el confinamiento consistió en: <ul style="list-style-type: none"> → Establecimiento de una línea de teléfono para emergencias → No se reducirá ni la calidad ni la cantidad del suministro
ELÈCTRICA DE CASTELLAR	DISTRIBUCIÓN ENERGÉTICA Suministro eléctrico	Su actuación durante el confinamiento consistió en: <ul style="list-style-type: none"> → Establecimiento de una línea de teléfono para emergencias → No se reducirá ni la calidad ni la cantidad del suministro
ELÈCTRICA DE ALGINET-SUMINISTROS ESPECIALES ALGINETENSES	DISTRIBUCIÓN ENERGÉTICA Suministro eléctrico	Realizó descuentos en la factura de marzo
ELÉCTRICA DE SOT DE CHERA	DISTRIBUCIÓN ENERGÉTICA Suministro eléctrico	Realizó descuentos en la factura de marzo
ELÉCTRICA DE CHERA	DISTRIBUCIÓN ENERGÉTICA Suministro eléctrico	Aplicaron en los recibos un descuento del 20% en el término de energía
ELÉCTRICA DE GUADASSUAR	DISTRIBUCIÓN ENERGÉTICA Suministro eléctrico	Su actuación durante el confinamiento consistió en: <ul style="list-style-type: none"> → Bonificación del 10% en el concepto de la energía de la factura → Sólo se cobró la cuota de potencia legalmente establecida en los lugares donde se lleva a cabo dicha actividad a las empresas cuya actividad se ha suspendido
LA MOIXENTINA S.C.V.	DISTRIBUCIÓN COMERCIAL Compras y ventas al por menor (CHARTER)	Mantuvo sin merma el abastecimiento de productos a la residencia La Milagrosa y reforzó las acciones de voluntariado

MAKINACCIÓN	COMUNICACIÓN Desarrollo de estrategias transmedia, online y offline y asesoramiento en comunicación	Ofreció gratuitamente durante el confinamiento asesoramiento en comunicación de crisis a pequeñas cooperativas y otros emprendedores
SERLICOOP	SERVICIOS COMUNITARIOS Prestación de servicios socio-sanitarios y a la comunidad	Se cubrieron los servicios esenciales de Servicio de Ayuda a Domicilio y de limpieza
UCEV	EDUCACIÓN Entidad que representa las cooperativas de enseñanza de la CV	Habilitó un espacio web con recursos educativos
SAEMA EMPLEO S.L.U	Medio Ambiente	Su actuación durante el pico de la pandemia consistió en; → Gestión de residuos en la planta de clasificación de envases con un incremento de producción superior al 25%. → Actividades de recogidas de cartón puerta a puerta en los establecimientos que estaban en funcionamiento. → Centro de transferencia de residuos con una dedicación especial destinada a la aportación de contenedores para recogidas de residuos sanitarios y derivados del covid-19
Btactic, Sccl	Tecnología	Mientras duró el estado de alarma, en la cooperativa BTactic propusieron descuentos del 50% (6 meses gratis) a todas las cooperativas que contratasen servicios cloud: Zimbra correo electrónico colaborativo, Nextcloud gestión de archivos online con videoconferencia y edición de documentos Office, virtualización de escritorios para trabajo remoto.
Agrícola de la Sénia, SCCL	Agroalimentario	Llevaron el pedido a casa a las personas de la localidad que no se podían desplazarse
Agrícola de Vilassar de Mar, SCCL	Agroalimentario	Regaló de plantas con la compra y plantillas para que niños las pinten a través de la Campaña #araflorsiplante-salcarrer
Agrícola i Secció de Crèdit de Bràfim, SCCL	Agroalimentario	Repartió la compra a domicilio a las personas que no podían salir
SAT la Vall d'en Bas. Puigpardines	Agroalimentario	Servicio a domicilio gratuito

MONDRAGON	Multisectorial	Realizaron un pedido de 3 millones de mascarillas y enviaron a 200 -300 personas a teletrabajar en cooperativas grandes
AS. GADITANA DE ESPINA BÍFIDA E HIDROCEFALIA (AGEBH)	Social / Asistencial	Todos sus programas fueron adaptados en la medida de las posibilidades a la situación de alarma, para que sus usuarios/as se sintieran acompañados y atendidos teniendo en cuenta sus necesidades individuales
Grupo Sorolla, S.CoopV	Enseñanza	<p>Elaboró el protocolo: “Formar a las personas para volar alto”</p> <p>La acción principal de este proyecto, dirigida tanto a las familias como al alumnado, fue el protocolo de formación online (Online Learning), cuyos objetivos educativos son los siguientes:</p> <ul style="list-style-type: none"> → Seguir ofreciendo un servicio de calidad (familias/alumnado) → Garantizar que todo el alumnado concluya los contenidos programados correspondientes a su nivel educativo. → Asistir a las familias y al alumnado más allá de la propia formación online, orientación, deporte indoor, talleres, charlas, ocio, etc. → Colaborar en la conciliación familiar, generando espacios de trabajo y aprovechamiento del tiempo bajo la “vigilancia virtual” del profesorado. <p>Además, la solidaridad es uno de los valores de Grupo Sorolla Educación, por ello impulsó dicho valor, mediante diferentes iniciativas solidarias:</p> <ul style="list-style-type: none"> → Oferta de formación online para niños y niñas hospitalizados o que lo requieran (ASPANION). → Distribución de pantallas elaboradas con las impresoras 3D de los colegios y particulares y empresas ligados a los centros educativos. → Cesión de las cocinas de los colegios para la elaboración de comidas para familias/personas en situación de emergencia. → Donación a los hospitales del entorno de los colegios de material sanitario (guantes y mascarillas) de nuestras cocinas. → Participación en la campaña de voluntariado promovida por la Cruz Roja para la tutorización digital a mujeres en situaciones de riesgo y exclusión social. → Participación en la iniciativa del Hospital de La Princesa, bajo el nombre “Cartas Corona”, que proponía escribir cartas anónimas con mensajes de apoyo, esperanza y de aliento para pacientes y personal sanitario
ILUNION Contact Center	Servicios	Amplió sus servicios relacionados con el sector sanitario con una agilidad enorme en distintas zonas para dar cobertura a la atención al ciudadano que se generó en cuanto a emergencias, citas previas o consultas de Atención Primaria, entre otras, como a familiares de pacientes.
Inserta Empleo	Laboral	Continuó con la actividad ligada al diseño y puesta en marcha de cursos de formación en materia de formación ocupacional, accesibilidad y derecho, gracias a ello más de un millar de personas con discapacidad fueron atendidas desde el inicio del confinamiento.

LA CALAIXERA	Servicios de limpieza	<p>Gestionan una tienda de alimentación ecológica, social y de proximidad que aumentó el servicio un 60% aproximadamente desde el estado de alarma, que fue atendido por 4 personas con discapacidad por trastorno mental.</p> <p>Además, tienen un servicio de mensajería que multiplicó por 3 el volumen de entregas a domicilio durante el estado de alarma. Esto hizo que pasaran de tener a 14 personas con discapacidad por trastorno mental atendiendo este servicio de recepción, reparto y entrega a domicilio, a 21 personas con discapacidad.</p>
COMIDISSIMO Empresa de Inserción	Servicios de catering y restauración	<p>Comidissimo, empresa de catering, estuvo trabajando al máximo para continuar prestando servicios esenciales. Durante el mes de marzo, cocinó y sirvió a domicilio más de 22.000 menús para colectivos vulnerables. Cada día, ofreció comidas y cenas a:</p> <ul style="list-style-type: none"> → 120 familias en exclusión → 100 personas mayores que viven solas → 300 personas refugiadas que residen en centros temporales → 150 personas sin hogar que duermen en albergues → 30 personas residentes en las viviendas para la recuperación de la salud. <p>Comidissimo cuenta con un equipo de 19 personas y adoptó todas las medidas de protección necesarias, así como un plan de actuación que permitió mantener la producción y su servicio activo en el caso de verse afectado por contagios de COVID 19 en la plantilla. Entre algunas de estas medidas, se organizaron 2 equipos de trabajo independientes que trabajan en períodos alternos sin ningún tipo de contacto entre ellos. También contaron con todos los equipos de protección individual necesarios y se adoptaron medidas para la protección de proveedores y clientes.</p>
Cofradía de Pescadores de San Pedro del Pinatar	Pesca	A pesar del gran esfuerzo que requiere mantener las garantías de seguridad en este sector, las 77 embarcaciones de esta Cofradía no dejaron de salir y suministrar alimentos a la población de la Región.
Lorcamur, S.coop	Dependencia	Cooperativa Lorcamur que atiende a más de 250 personas en todo el Noroeste de la Región de Murcia, destacó por el compromiso de su personal pese a carecer a veces de materiales de protección.
Bien Dicho, S.Coop	Comunicación	La Cooperativa Bien Dicho Soc. Coop, dedicada a la comunicación y social media de Murcia continuó su actividad con los servicios a Hoteles, Casas Rurales, y Restaurantes, sin cobrar a quienes prescindieron de sus servicios lo que supone un ejemplo de cómo las cooperativas priman las personas por encima de otros intereses.
Helechos, cooperativa	Jardinería	<p>Su contribución a minorar los efectos de la crisis derivada de la pandemia consistió en:</p> <ul style="list-style-type: none"> → Mantenimiento de todos los empleos de la cooperativa a pesar de la disminución de actividad y suspensión de servicios Centro de Jardinería y Formación. → Implantación de medidas de seguridad sanitaria y buenas prácticas basadas fundamentalmente en la higiene, distanciamiento en la ejecución de trabajos, desinfección permanente de equipos y medios y fomento de teletrabajo en puestos viables e información y actualización permanente de protocolos de seguridad

Artmo Bene, CEEI	Asistencial	A raíz de las recomendaciones y medidas higiénicas y de seguridad preventivas, el equipo inclusivo de agentes de apoyo mutuo continuó apoyando a otras personas con problemas de salud mental a través de la teleasistencia, telefónicamente y a través de sistemas de videoconferencia. Además de dar soporte a personas usuarias a las que ya realizaban seguimiento, con los que se reforzó el vínculo, estuvieron apoyando a nuevas personas del colectivo, y también dieron apoyo al equipo de asistencia personal de calle de la Fundación.
Lavanindu, CEEI	Lavandería Industrial	La crisis por COVID-19 supuso en sus inicios una pérdida sustancial de clientela pero, debido al interés social del CEE, cabe destacar que no se pensó realizar un ERTE, aunque disminuyese el volumen de clientela por el parón en actividades no esenciales, sufragándolo con medios propios. Durante y previamente también a la declaración del estado de alarma, en Lavanindu se tomaron medidas preventivas de higiene y control de la salud de los y las trabajadoras, además de otras organizativas como cambiar las actividades del centro ocupacional (que pasó a realizar otras en forma de módulos formativos y de apoyo cognitivo) para ganar espacio, la redistribución de tareas por pérdida de clientes, así como establecer distancia de seguridad e higiene.
Fundación Acorde	Asistencial	La coyuntura derivada por la COVID-19 requirió la adaptación del servicio de acompañamiento en vivienda supervisada, asegurando el reparto a domicilio de alimentos, así como una elaboración de menús equilibrada, y también se atendió personalmente en el propio domicilio en caso de emergencia. Asimismo, los servicios de asistencia psicológica se adaptaron para poder realizarse de manera telemática, se mantuvo un contacto sistemático con las familias, se desarrollaron talleres telemáticos para seguir atendiendo a las personas usuarias, se incrementó el grado de coordinación con otras instituciones y se dieron indicaciones para prevenir el contagio.
Mutualidad de la Abogacía	Previsión Social	Esta Mutualidad de Previsión Social Alternativa al Régimen Especial de Trabajadores Autónomos, para ayudar a sus mutualistas que sufrieron una situación de cese de actividad o reducción relevante de su facturación, aplazó el pago de las cuotas mensuales de marzo, abril y mayo y acordó el fraccionamiento de su pago posterior.
Alter Mutua	Previsión Social	Esta Mutualidad de Previsión Social Alternativa al Régimen Especial de Trabajadores Autónomos, para ayudar a sus mutualistas que sufrieron una situación de cese de actividad o reducción relevante de su facturación, aplazó el pago de las cuotas mensuales de marzo, abril y mayo y acordó el fraccionamiento de su pago posterior.
Asociación Mutualista de la Ingeniería Civil	Previsión Social	Esta Mutualidad de Previsión Social Alternativa al Régimen Especial de Trabajadores Autónomos, para ayudar a sus mutualistas que sufrieron una situación de cese de actividad o reducción relevante de su facturación, aplazó el pago de las cuotas mensuales de marzo, abril y mayo y acordó el fraccionamiento de su pago posterior.
Mutualidad de P.S. Col.legi Of. D'Enginyers Industrials de Catalunya	Previsión Social	Esta Mutualidad de Previsión Social Alternativa al Régimen Especial de Trabajadores Autónomos, para ayudar a sus mutualistas que sufrieron una situación de cese de actividad o reducción relevante de su facturación, aplazó el pago de las cuotas mensuales de marzo, abril y mayo y acordó el fraccionamiento de su pago posterior.

Mutualidad General de P.S. Gestores Administrativos	Previsión Social	Esta Mutualidad de Previsión Social Alternativa al Régimen Especial de Trabajadores Autónomos, para ayudar a sus mutualistas que sufrieron una situación de cese de actividad o reducción relevante de su facturación, aplazó el pago de las cuotas mensuales de marzo, abril y mayo y acordó el fraccionamiento de su pago posterior.
Mutual Médica	Previsión Social	Esta Mutualidad de Previsión Social Alternativa al Régimen Especial de Trabajadores Autónomos, para ayudar a sus mutualistas que sufrieron una situación de cese de actividad o reducción relevante de su facturación, aplazó el pago de las cuotas mensuales de marzo, abril y mayo y acordó el fraccionamiento de su pago posterior.
Mutualidad de P.S. Peritos e Ingenieros Técnicos Industriales	Previsión Social	Esta Mutualidad de Previsión Social Alternativa al Régimen Especial de Trabajadores Autónomos, para ayudar a sus mutualistas que sufrieron una situación de cese de actividad o reducción relevante de su facturación, aplazó el pago de las cuotas mensuales de marzo, abril y mayo y acordó el fraccionamiento de su pago posterior.
Previsión Mutua de Aparejadores y Arquitectos Técnicos	Previsión Social	Esta Mutualidad de Previsión Social Alternativa al Régimen Especial de Trabajadores Autónomos, para ayudar a sus mutualistas que sufrieron una situación de cese de actividad o reducción relevante de su facturación, aplazó el pago de las cuotas mensuales de marzo, abril y mayo y acordó el fraccionamiento de su pago posterior.
Mutualidad de P.S. de los Procuradores de los Tribunales de España	Previsión Social	Esta Mutualidad de Previsión Social Alternativa al Régimen Especial de Trabajadores Autónomos, para ayudar a sus mutualistas que sufrieron una situación de cese de actividad o reducción relevante de su facturación, aplazó el pago de las cuotas mensuales de marzo, abril y mayo y acordó el fraccionamiento de su pago posterior.
Camp Mallorca, SCL	Agroalimentario	Estableció un servicio a domicilio gratuito en la isla de Mallorca de frutas y verduras
Agrícola i Secció de Crèdit de Bràfim, SCCL	Agroalimentario	Repartió gratuitamente la compra a domicilio a las personas que no podían desplazarse
Cooperativa Agrícola Sant Bartomeu de Sòller	Agroalimentario	Estableció un servicio a domicilio gratuito en 5 municipios
Cooperativa del Camp de Menorca, Ciutadella	Agroalimentario	Estableció un servicio a domicilio gratuito en la isla de Menorca
Cooperativa Pagesa de Pollença	Agroalimentario	Puso en marcha un servicio a domicilio gratuito en el municipio de cordero y lechona
SAT la Vall d'en Bas. Puigpardines	Agroalimentario	Implantó un servicio a domicilio gratuito

San Vicente de Mogón	Agroalimentario	Lanzó la campaña Quédate en casa. Nosotros te lo llevamos con gastos de envío gratuitos del aceite Puerta de las Villas. También participó en un proyecto de La Fundación Lumière, para apadrinar árboles de un olivar mediante una donación única de 100 euros por olivo. El importe recaudado se destinó íntegramente al Banco de Alimentos
Joves Agro-Cooperatius	Agroalimentario	Implantó un servicio a domicilio gratuito en la isla de Mallorca de productos lácteos, cordero y distintos productos ecológicos
Ecofeixes, producte ecològic d'Eivissa	Agroalimentario	Estableció un servicio a domicilio gratuito de frutas y verduras a las personas dependientes o que no podían desplazarse
Buscándome las Habichuelas Empresa de Inserción	Agroalimentario	<p>Empresa de inserción promovida por Cáritas Diocesana de Tenerife, se dedica a la producción agrícola ecológica, distribución de verdura y fruta ecológica en el Programa de Ecomedores de Canarias, elaboración de catering y conservas ecológicas y comercializadores de productos de Comercio Justo en nuestra tienda El Surco-Comercio Solidario.</p> <p>Durante los inicios del Estado de Alarma y el confinamiento, con los comedores escolares y la tienda cerrados, redirigieron su actividad hacia la distribución de eco-cestas de fruta y verdura ecológica a domicilio, incorporando en la oferta productos de Comercio Justo y conservas y platos preparados en su cocina y elaborados por su personal en inserción.</p> <p>También elaboraron y distribuyeron 100 menús calientes (primer y segundo plato) colaborando con la UMAC (Unidad de Atención de Calle) del Norte de la isla para personas en situación de sinhogarismo a través de un proyecto gestionado por la diocesana. En la actualidad este proyecto está atendido a través de la iniciativa "El Caldero Solidario" del arciprestazgo de La Orotava.</p>
Viviendas y Servicios Municipales de Candelaria Empresa de Inserción	Servicios a la ciudadanía	<p>De las diferentes actividades de inserción sociolaboral que desarrollan, las más relacionadas con el cuidado de la ciudadanía y que se han prestado con continuidad durante toda la pandemia han sido:</p> <ul style="list-style-type: none"> → Atención Sociosanitaria a personas en domicilio. → Servicio de limpieza y conserjería en edificios municipales.
INSERTA Empresa de Inserción	Servicios	<p>Esta empresa de inserción pasó al área de confección a todas las personas trabajadoras que sabían coser, con el doble objetivo de excluirlos del ERTE que se tuvo que aplicar, y de aumentar la capacidad productiva de ropa sanitaria en un momento de gran necesidad.</p> <p>Asimismo, la trabajadora social contactó vía telefónica con las personas trabajadoras de inserción con la frecuencia necesaria (semanalmente o cada 15 días, en función del perfil concreto de cada persona) para intentar detectar posibles situaciones complicadas, y resolverlas en la medida de lo posible con los medios de los que se disponía en ese momento.</p>

ALGO NUEVO Empresa de Inserción	Servicios de catering	<p>Adoptó la decisión de dar prioridad a los Servicios sociales del Ayuntamiento de Salamanca dando de alta nuevos clientes en su reparto diario a:</p> <ul style="list-style-type: none"> → personas que se encuentran solas y sin posibilidad de poder hacerse la comida → personas contagiadas con el covid19 → personas dependientes de familiares que en estos momentos no pueden atenderlas por distintos motivos. <p>Reparto diario de desayunos a 15 personas que se encuentran en el albergue juvenil municipal especialmente habilitado en el estado de alarma para personas sin recursos y en su mayoría sin hogar.</p> <p>Reparto diario de comida a 486 domicilios más necesitados</p> <p>La comida sigue llegando a los hogares de quienes más lo necesitan.</p>
TODO SERVICIOS MÚLTIPLES Empresa de Inserción	Agricultura ecológica	<p>Esta empresa de inserción hizo esfuerzos para continuar con:</p> <ul style="list-style-type: none"> → Producción y transformación de productos naturales de la huerta (pimiento, tomates, calabaza, manzana, judías, alubias etc) → Distribución de los alimentos al Catering de las empresas de Inserción de Salamanca Algo Nuevo y en la zona rural al Catering de ADECASAL (Asociación de Desarrollo del Campo de Salamanca y Ledesma), quienes los cocinan y reparten diariamente comidas a los más necesitados.
Agrícola de la Sénia, SCCL	Agroalimentario	Implantó el servicio a domicilio para las personas de la localidad que no podían desplazarse
Agrícola i Secció de Crèdit de Bràfim, SCCL	Agroalimentario	Estableció el reparto de la compra a domicilio a las personas que no podían desplazarse
SAT la Vall d'en Bas. Puigpardines	Agroalimentario	Estableció el reparto de la compra a domicilio gratuito

OTRAS INICIATIVAS SOLIDARIAS

EMPRESA / ENTIDAD	SECTOR	INICIATIVAS
Ecologistas en Acción	Medio Ambiente	Desarrolló 19 propuestas ambientales y sociales para dar respuesta a la crisis del coronavirus
Caja de resistencia huelga de alquileres	Comunicación	Estuvieron trabajando iniciativas para que los inquilinos que no pueden pagar su alquiler como consecuencia de la crisis generada por el COVID no se vean afectados.
#TodasALaMesa	Comunicación	Lanzaron la campaña de soporte a las personas más vulnerables que consolida, al mismo tiempo, dos sectores de importancia primordial para el futuro: por un lado, la agricultura ecológica local y, por el otro, los proyectos de fomento del consumo responsable y la Economía Social y Solidaria
Iniciativas europeas de economía solidaria	Comunicación	Desarrollaron iniciativas que están surgiendo en los países europeos y en el mundo [España, Portugal, Francia, Suiza, Italia, Grecia, Polonia, etc] para hacer frente de manera solidaria a las dificultades que se generan en la vida cotidiana
Desafíos Comunes (para el día después)	Comunicación	Organizaron el Festival de innovación abierta Frena la Curva: Convocatoria para iniciativas vecinales, proyectos de emprendimiento e innovación social, y experiencias colaborativas desde el sector público.
Huelga de alquileres	Comunicación	Estuvieron trabajando iniciativas para que los inquilinos que no pueden pagar su alquiler como consecuencia de la crisis generada por el COVID no se vean afectados.
Frenar la curva. Evitar la caída	Comunicación	Lanzaron la campaña de firmas de un manifiesto llamando a la solidaridad colectiva, que incluía medidas para poner los recursos al servicio de quién más lo necesiten.
Ecooo: YoMeQuedoEnCasa	Consumo	Pusieron en marcha Yo me quedo en casa: ¿Cómo ahorro en la factura de la luz?, donde se explicaba de forma visual cómo ajustar la potencia contratada de luz en función del consumo real.
Mercado agroecológico y local norte Teruel	Consumo	El Mercado agroecológico y local norte Teruel, de venta directa con productor@s realizó una labor de sensibilización en pro del desarrollo sostenible a través de la producción, venta y consumo
Mercado ecológico de Palma	Consumo	Continuaron con la venta de verdura fresca, local, de temporada y ecológica directamente de los productores, todos los martes y sábados por la mañana.
Cordero ecológico de Mallorca a domicilio	Consumo	Implantaron la venta a domicilio de cordero ecológico local producido por pequeños agricultores de Mallorca
Mercado mayorista interno para agricultores ecológicos	Consumo	Crearon un espacio virtual, a modo de mercado mayorista, que pretendía ser un punto de encuentro entre productores y comercializadores de agricultura ecológica para dar salida a los alimentos ecológicos que no se estaban vendiendo por el cierre de restaurantes, hoteles y comedores
Ahorro energético para el confinamiento	Consumo	Somenergía: Cooperativa sin ánimo de lucro que comercializa y produce energía renovable, plantea medidas para el ahorro energético. Reforzó su actividad para que el servicio que presta no se viera afectado.

Tu compra te la llevan	Consumo	Lanzaron la Campaña de consumo de proximidad y moderado durante la alerta del COVID-19
A Vecinal	Consumo	Supermercado Cooperativo, que mantuvo la apertura de la tienda para abastecimiento básico
Baserriko Plaza	Consumo	Este grupo voluntario creó esta herramienta para dar respuesta a la crisis del covid-19 entre campesinos y diversos agentes informáticos, con el fin de hacer frente a las dificultades que los agricultores y productores locales tenemos para vender alimentos y para que la ciudadanía pueda acceder a ellos.
“Laboratorio ciudadano para la construcción de circuitos de consumo local y responsable en los barrios”	Consumo	Realizaron una construcción colectiva de mapas virtuales que servían para visualizar comercios locales y sostenibles en donde poder satisfacer necesidades básicas durante el confinamiento derivado de la crisis sanitaria sin tener que recurrir necesariamente a grandes cadenas de alimentación y apoyando de esta forma a las redes de economía arraigadas al territorio
La Corriente	Consumo	La Corriente: cooperativa madrileña de comercialización de energía eléctrica 100% renovable propuso varios consejos para ahorrar en la factura eléctrica, explicó cómo bajar la potencia contratada y cómo acceder, paso a paso, a los datos de consumo eléctrico
Geltoki Denda	Consumo	Tienda de alimentación en el centro de Iruña con producto local, ecológico y de comercio. Apostaron por mantener la tienda abierta para que las pequeñas productoras tuvieran un espacio para la venta. Además, implementaron la venta a domicilio de la compra diaria.
Carro de Combate ¡Consumir es un acto político!	Consumo	Lanzaron 8 ideas para repensar nuestro consumo durante el #YoMeQuedoEnCasa
Alimentando Córdoba	Consumo	Las productoras y productores vinculados al Eco mercado de Córdoba, de la Red agroecológica Alimentando Córdoba y del Mercado Social La Tejedora se organizaron para ofrecer un servicio de elaboración de cestas por pedidos en tienda o a domicilio
Comercio justo en casa	Consumo	Pusieron todos los mecanismos en marcha para que la tienda online y la distribución domiciliaria de productos de comercio justo de S'Altra Senallano no se viera alterada.
Del campo a la mesa en Navarra	Consumo	Desarrollaron la compra directa y entrega a domicilio de productores y productoras de Navarra. Productos locales de calidad, que van directamente del campo a la mesa.
Catálogo para Consumo de Resistencia en Madrid	Consumo	Desde el Mercado Social de Madrid apostaron por el consumo local y valiente. Para ponerlo fácil elaboraron un catálogo que mostraba algunas de las organizaciones y empresas cooperativas que seguían activas durante este periodo.
Red Solidaria de apoyo Murcia	Servicios asistenciales	Ofrecieron información sobre organización colectiva, intercambio de recursos y red social de respuesta a la crisis

Nara psicología: Recursos para quedarse en casa	Servicios asistenciales	Ofrecieron recursos para quedarse en casa: lecturas, actividades y clases en VIVO para compartir desde casa
Frena la curva, juntxs somos más fuertes	Servicios asistenciales	Desarrollaron un servicio geolocalizado para ayuda mutua entre vecinos/as
Movimiento Feminista Vasco: Mesa técnica para hacer frente a la crisis de cuidados	Servicios asistenciales	Instaron a sindicatos y partidos políticos, así como al Gobierno vasco y navarro, a sumarse a la mesa técnica para hacer frente a la crisis de cuidados
Ideóloga: pautas para autocuidado y salud emocional	Servicios asistenciales	Lanzaron recomendaciones y pautas para cuidar la salud emocional y pautas de autocuidado
Llamadas en cadena	Servicios asistenciales	Las mujeres del proyecto "Cotidianas" adaptaron la red de apoyo mutuo que llevaban meses construyendo y pusieron en marcha una cadena de llamadas para seguir acompañándose y cuidándose durante el confinamiento: una comienza la ronda y llama a otra, y esa otra, a la siguiente.
Terapia psicológica gratuita	Servicios asistenciales	Ofrecieron servicios psicológicos ventajosos: la primera sesión era gratuita y las siguientes al 50% durante el Estado de Alarma
Grupos de apoyo Covid19 en Andalucía	Servicios asistenciales	Pusieron en marcha grupos de apoyo en la Crisis del CODVID-19 en Andalucía
PALANTE	Servicios asistenciales	Implementaron medidas de apoyo Emocional: Ansiedad, Estrés, Motivación, Propósito de Vida, etc. Dinamización: Recursos educativos y propuestas lúdicas, reflexión y crítica social
Red Solidaria de Torrero (Zaragoza)	Servicios asistenciales	Esta Red solidaria y de cercanía para asistir a nuestras vecinas y vecinos, pusieron en común las cosas que afectaban a todas las personas de la comunidad
COS cooperació i salut sccl	Servicios asistenciales	Cos Cooperativa de Salud, es una cooperativa sin ánimo de lucro del ámbito de la salud que fundamenta su actividad desde cuatro ejes fundamentales: 1. Medicina integrativa, 2. Autogestión de la salud, 3. Mutualismo, 4. Economía social y solidaria. En tiempos de pandemia incrementó y reforzó sus servicios.
Bilboko Elkartasun Sareak	Servicios asistenciales	Vecinos y vecinas de alrededor de 20 barrios de Bilbao crearon redes autogestionadas de solidaridad
Calala Fondo de Mujeres	Servicios asistenciales	Lanzaron medidas de autocuidado físico, emocional y digital en tiempos de pandemia: prácticas y recursos
Línea de atención telefónica sanitaria	Servicios asistenciales	Para clientes de SePrA establecieron un nuevo servicio telefónico de consulta médica para incidencias relacionadas con la COVID-19

Red Malaguita de Apoyo Mutuo	Servicios asistenciales	Creó esta Red de Apoyo Mutuo basándose en la importancia de los cuidados para poder ofrecer ayuda y cuidados a sus vecinas
Tu Eco Suma	Servicios asistenciales	Lanzaron una plataforma web facilitadora de iniciativas sostenibles para ayudar en los momentos del confinamiento y en un futuro
Zentro Empatía	Servicios asistenciales	Desde Zentro Empatía, quisieron contribuir al bienestar general, ofreciendo una serie de recursos que podían ser útiles para poder gestionar mejor el #quedateencasa.
Covid eh	Servicios asistenciales	La red solidaria Covid-EH tuvo como objetivo responder a la situación de pandemia en Euskal Herria, en cada pueblo y mediante auzolana.
Mascarillas Solidarias Murcia	Servicios asistenciales	Iniciativa que sirvió para distribuir mascarillas en centros sanitarios, residencias y en general para trabajadores de servicios esenciales.
Portal RedEFES	Educación	La Red por una Educación en Finanzas Éticas y Solidarias (RedEFES) agrupa a personas, organizaciones y plataformas que quieren promover la educación económica crítica y las finanzas éticas y solidarias como el engranaje para una economía que sitúa en el centro a las personas y el planeta. Durante el confinamiento intensificaron sus actividades.
#CoronaZero GOTE0	Financiero	Con este canal, la Fundación Goteo puso a comisión 0% su plataforma de crowdfunding y crowdsourcing a disposición de las iniciativas orientadas a hacer frente a la crisis provocada por el Covid-19. "Por un mundo en el que quepan todos los mundos"
Juntas/os más allá de la crisis Fiare Banca Ética	Financiero	Como ya sucedió durante la crisis financiera de 2008, las finanzas éticas se movilizaron para apoyar a las personas y empresas. Con ello se apoya la economía inclusiva y solidaria, para acompañar la recuperación de las comunidades y de las empresas que giran alrededor de ellas.
Inversión en renovables	Financiero	Lanzaron una campaña bajo el lema: En tiempos de coronavirus, ¿por qué es mejor invertir en renovables que tener el dinero en el banco?
@VakiGlobal	Financiero	Desarrollaron la Plataforma de financiamiento colectivo o Crowdfunding en Colombia
Ecooo	Financiero	Realizaron bajo la iniciativa, Yo me quedo en casa, documentales sobre el cambio climático para reflexionar sobre nuestro estilo de vida y la relación con el Planeta
Curso Economía Solidaria Online	Formación	Se lanzó el Curso online gratuito centrado en la introducción conceptual a la Economía Solidaria
Guía didáctica sobre Economía Solidaria	Formación	Esta Guía didáctica, disponible en PDF, se centró el ámbito educativo para dar a conocer la Economía Solidaria
Exposición de Economía Solidaria	Formación	Pusieron en marcha la Exposición interactiva sobre Economía Solidaria alojada en Geltoki y que se podía visitar on-line
Fórmate #Nosquedamosencasa	Formación	Desde SePrA y durante la situación de confinamiento general, se quiso facilitar y promover la realización de cursos y de planes de formación on-line, principalmente en Seguridad laboral, alimentaria y sanitaria

AKAB (Askatasun Kolektiboetarako Abokatuak)	Jurídico	Ofrecieron servicios de asesoramiento legal sobre situaciones derivadas de la crisis generada por la llegada del COVID y el confinamiento.
Amanar	Laboral	Esta entidad de la economía solidaria aragonesa informó a entidades y organizaciones como podía ser la suspensión del pago de cuota de autónomos, las ayudas de la administración o la regularización de plantillas
Grupo Tangente	Laboral	Realizó un análisis de las diferentes opciones que tienen las cooperativas, u otras fórmulas jurídicas de la economía social ante las situaciones derivadas de la aparición del coronavirus.
Espazo Coop	Laboral	Ofreció información en relación con la crisis del Coronavirus Covid-19
Altekio:	Laboral	Recomendaciones para una reunión on-line satisfactoria. Ofreció recomendaciones para tener experiencias satisfactorias que sigan logrando objetivo de la reunión a la vez que se cuida del proceso y de las personas participantes
Guía Laboral Práctica	Laboral	Se publicó esta Guía laboral práctica para hacer frente a la crisis COVID-19
Buzón de asesoría jurídica	Laboral	Lanzó la Plataforma de Consulta Online para Trabajadoras de Hogar y Cuidados afectadas por la crisis del #COVID19.
Claves para el teletrabajo	Laboral	Elaboró infografías con 5 herramientas clave para el teletrabajo y 5 para reuniones satisfactorias
LabCoop, sccl	Laboral	Para ayudar a los proyectos emprendedores de #ESS, durante el confinamiento desarrolló las siguientes iniciativas - no cobrar las cuotas de abril-junio del espacio de co-trabajo - abrir un canal de consultas, dudas e incertidumbres para proyectos en marcha - asesorar gratuitamente on-line para los que igualmente estén empezando - adaptar las formaciones y programas a distancia: #CooperativadeJoves #IncubadoraLabCoop #LaComunicadora
Mercado Social de Madrid	Laboral	Mercado Social de Madrid creó un repositorio de información relevante para las organizaciones de la economía social y solidaria en relación a las medidas para afrontar la crisis del Covid-19
Red Solidaria de apoyo Murcia	Producción	Hizo un llamamiento a proveedores de materiales textiles para la producción de mascarillas sanitarias.
Germinando: Cultivate en Casa	Producción	Lanzo la iniciativa "En cuarentena CULTIVATE EN CASA", que ofrecía recursos online para cultivar en agroecológico desde el salón de casa
Productos lácteos artesanos Torreconde	Producción	Torreconde es una empresa de Zaragoza que se dedica a la producción ecológica de lácteos. Implementó una medida para rebajar el pedido mínimo de servicio a domicilio de 30 a 9€
Red Aragonesa de entidades sociales para la Inclusión	Multisectorial	Siguió trabajando por las personas que más lo necesitan Tejiendo Red ante el coronavirus, además lanzó la campaña "Liberad a Wifi", para ayudar a las familias más vulnerables.



Virgen de los Peligros, 3, 4º
• 28013 Madrid •
tel.: 91 593 04 12

info@cepes.es
Twitter: @CEPES2
• www.cepes.es •